



สำนักงานสิทธิแห่งชาติ



**ผลการสำรวจความคิดเห็นของประชาชน**  
เกี่ยวกับ  
**ความพึงพอใจต่อการให้บริการสาธารณะ**  
**และการทำงานของหน่วยงานต่าง ๆ**  
**พ.ศ. 2566**



---

สถาบันพระปกเกล้า  
ร่วมกับ  
สำนักงานสถิติแห่งชาติ



รายงานผลการสำรวจ  
ความคิดเห็นของประชาชนเกี่ยวกับความพึงพอใจต่อ  
การให้บริการสาธารณะและการทำงานของหน่วยงานต่างๆ  
พ.ศ. 2566

สำนักวิจัยและพัฒนา สถาบันพระปกเกล้า  
กองสถิติสารณมิติ สำนักงานสถิติแห่งชาติ

## คำนำ

การให้บริการสาธารณสุขของภาครัฐแก่สังคมและประชาชน มุ่งเน้นการบริการเพื่อตอบสนองต่อความต้องการของประชาชนให้ตรงตามต้องการเข้าประสงค์ ซึ่งจะนำไปสู่การแก้ไขปัญหาในเรื่องต่างๆ ของประชาชนในภาพรวมได้อย่างมีประสิทธิภาพและประสิทธิผลอย่างเป็นระบบและเป็นรูปธรรม

สำนักงานสถิติแห่งชาติ กระทรวงดิจิทัลเพื่อเศรษฐกิจและสังคม ร่วมกับสถาบันพระปกเกล้า ดำเนินการสำรวจความคิดเห็นของประชาชนเกี่ยวกับความพึงพอใจต่อการให้บริการสาธารณสุขและการทำงานของหน่วยงานต่างๆ พ.ศ. 2566 เพื่อนำผลการสำรวจดังกล่าวเป็นข้อเสนอแนะแนวทางสำหรับผู้กำหนดนโยบายนำไปใช้พัฒนาการจัดบริการสาธารณสุขให้มีคุณภาพ และตอบสนองต่อความต้องการของประชาชนทุกกลุ่มในสังคมไทย

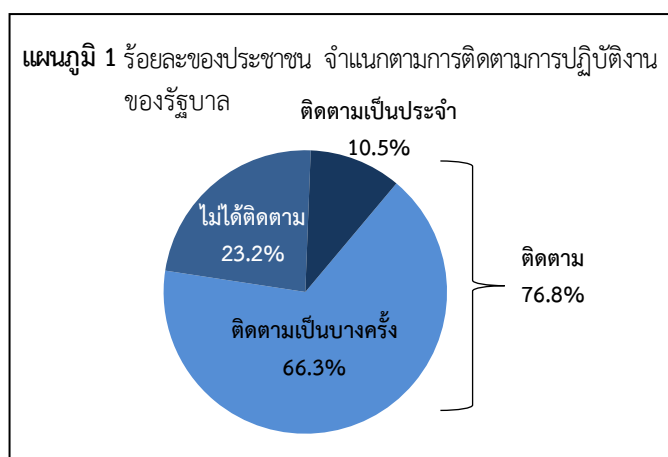
## บทสรุปสำหรับผู้บริหาร

การให้บริการสาธารณสุขของภาครัฐแก่สังคมและประชาชน มุ่งเน้นการบริการเพื่อตอบสนองต่อความต้องการของประชาชนให้ตรงตามเป้าประสงค์ ซึ่งจะนำไปสู่การแก้ไขปัญหาในเรื่องต่างๆ ของประชาชนในภาพรวมได้อย่างมีประสิทธิภาพและประสิทธิผลอย่างเป็นระบบและเป็นรูปธรรม

สำนักงานสถิติแห่งชาติ กระทรวงดิจิทัลเพื่อเศรษฐกิจและสังคม ร่วมกับสถาบันพระปกเกล้า ดำเนินการสำรวจความคิดเห็นของประชาชนเกี่ยวกับความพึงพอใจต่อการบริการสาธารณสุขและการทำงานของหน่วยงานต่างๆ พ.ศ. 2566 เพื่อรวบรวมข้อมูลเกี่ยวกับระดับความพึงพอใจของประชาชนต่อการบริการสาธารณสุขและการทำงานของหน่วยงานต่างๆ รวมทั้งนำผลที่ได้จากการสำรวจไปใช้เป็นแนวทางพัฒนาการให้บริการสาธารณสุขให้มีคุณภาพและสนองตอบต่อความต้องการของประชาชนต่อไป การสำรวจครั้งนี้ใช้แผนการสุ่มตัวอย่างแบบ Stratified three – stage Sampling ซึ่งเก็บรวบรวมข้อมูลระหว่างวันที่ 6 มิถุนายน – 10 กรกฎาคม 2566 โดยทำการสัมภาษณ์สมาชิกในครัวเรือนที่มีอายุตั้งแต่ 18 ปีขึ้นไป กระจายทุกจังหวัด ทั่วประเทศ เป็นจำนวนทั้งสิ้น 33,420 คน สามารถสรุปผลการสำรวจที่สำคัญได้ดังนี้

### 1. การติดตามการปฏิบัติงานของรัฐบาล

ประชาชนร้อยละ 76.8 ระบุว่าติดตามการปฏิบัติงานของรัฐบาล (ติดตามเป็นประจำ ร้อยละ 10.5 และ ติดตามเป็นบางครั้ง ร้อยละ 66.3) ขณะที่ร้อยละ 23.2 ระบุว่าไม่ได้ติดตาม



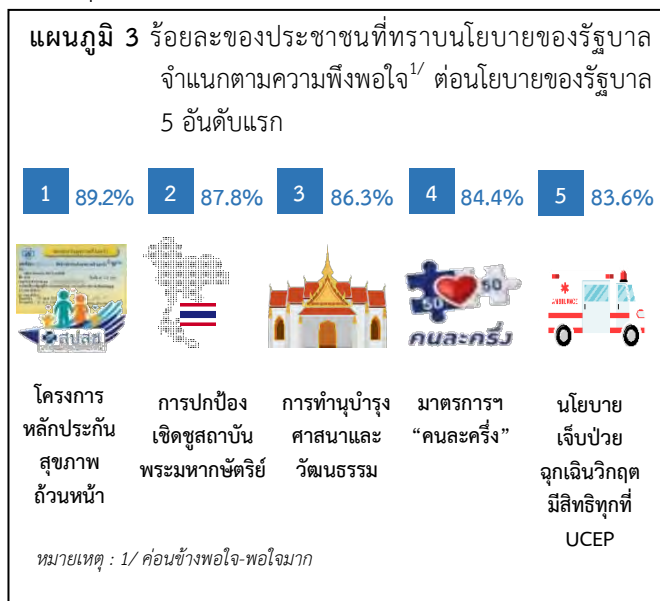
### 2. การทราบนโยบายของรัฐบาล

นโยบายของรัฐบาลที่ประชาชนทราบ 5 อันดับแรก ได้แก่ การจัดการเรื่องเบี้ยยังชีพ (ผู้สูงอายุ คนพิการ) โครงการหลักประกันสุขภาพถ้วนหน้า (บัตรทอง/30บาท รักษาทุกโรค) มาตรการฯ “คนละครึ่ง” การแก้ไขปัญหาสินค้าอุปโภค บริโภคราคาแพง และการแก้ไขปัญหาโรคระบาดโควิด-19 ในภาพรวม



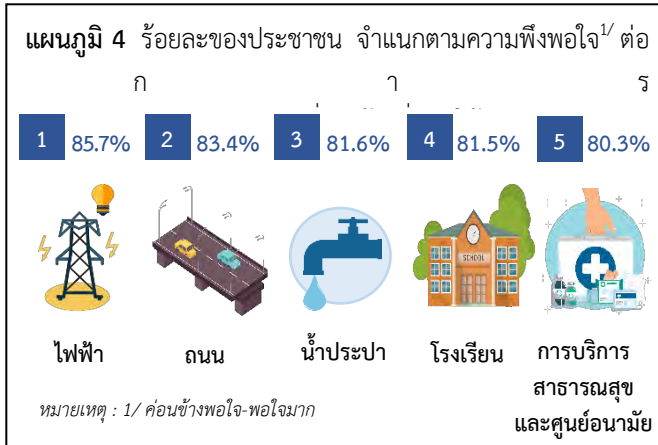
### 3. ความพึงพอใจต่อนโยบายของรัฐบาล

ประชาชนที่ทราบนโยบายของรัฐบาล ระบุว่าค่อนข้างพอใจถึงพอใจมาก 5 อันดับแรก ได้แก่ โครงการหลักประกันสุขภาพถ้วนหน้า (บัตรทอง/30บาทรักษาทุกโรค) การปกป้องเขตชุมชนสถาบันพระมหากษัตริย์ การทำนุบำรุงศาสนาและวัฒนธรรม มาตรการฯ “คนละครึ่ง” และนโยบายเจ็บป่วยฉุกเฉินวิกฤตมีสิทธิทุกที่



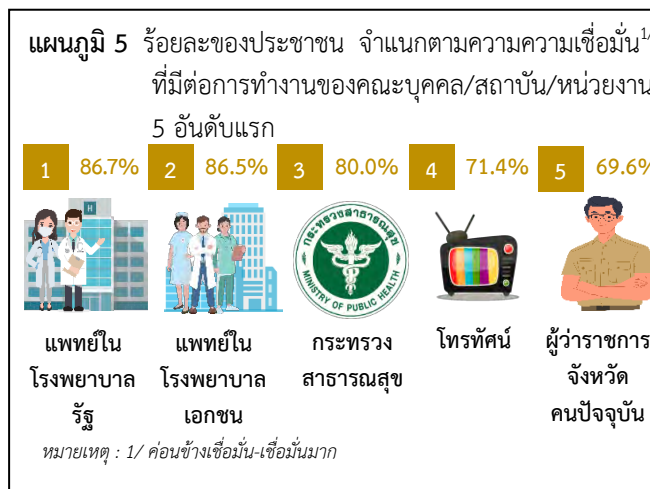
#### 4. ความพึงพอใจต่อการบริการสาธารณะที่รัฐ/ท้องถิ่นจัดให้ประชาชน

ประชาชนค่อนข้างพอใจถึงพอใจมากต่อการบริการสาธารณะที่รัฐ/ท้องถิ่นจัดให้ 5 อันดับแรก คือ ไฟฟ้า ถนน น้ำประปา โรงเรียน และการบริการสาธารณสุขและศูนย์อนามัย



#### 5. ความเชื่อมั่นที่มีต่อการทำงานของคณะบุคคล/สถาบัน/หน่วยงาน

ประชาชนค่อนข้างเชื่อมั่นถึงเชื่อมั่นมากในการทำงานของคณะบุคคล/สถาบัน/หน่วยงาน 5 อันดับแรก ได้แก่ แพทย์ในโรงพยาบาลของรัฐ แพทย์ในโรงพยาบาลของเอกชน กระทรวงสาธารณสุข โทรทัศน์ และผู้ว่าราชการจังหวัดคนปัจจุบัน



#### 6. ความเชื่อมั่นต่อการทำงานขององค์กรอิสระ/องค์กรตามรัฐธรรมนูญ

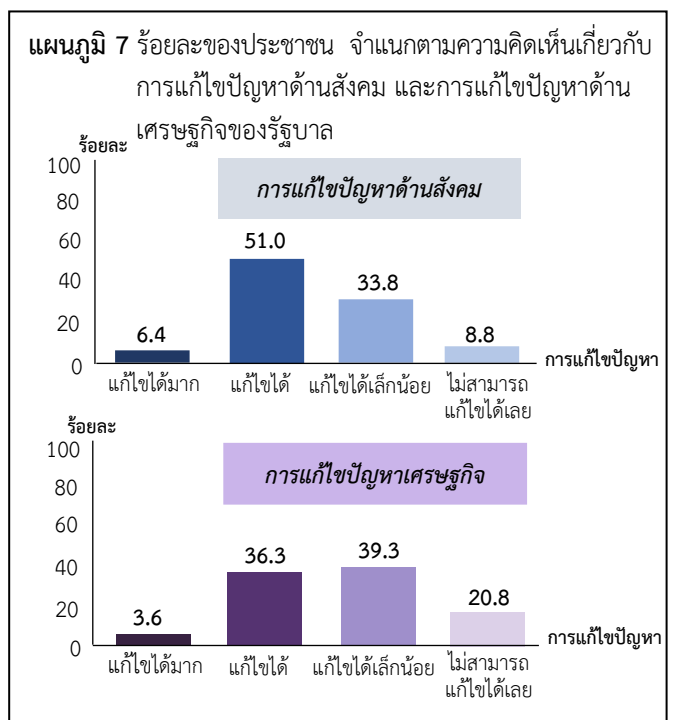
ประชาชนสูงกว่าร้อยละ 70 ค่อนข้างเชื่อมั่นถึงเชื่อมั่นมากต่อศาลยุติธรรม (ร้อยละ 73.6) และศาลปกครอง (ร้อยละ 70.5) ขณะที่ร้อยละ 46.7 ค่อนข้างเชื่อมั่นถึงเชื่อมั่นมากต่อสำนักงานคณะกรรมการการเลือกตั้ง



#### 7. การแก้ไขปัญหาด้านสังคม/เศรษฐกิจของรัฐบาล

การแก้ไขปัญหาด้านสังคมของรัฐบาลที่ผ่านมา พบว่าประชาชนร้อยละ 6.4 ระบุว่าสามารถแก้ไขได้มาก ร้อยละ 51.0 ระบุว่าแก้ไขได้ และร้อยละ 33.8 ระบุว่าแก้ไขได้เล็กน้อย ขณะที่ร้อยละ 8.8 ระบุว่าไม่สามารถแก้ไขได้เลย

สำหรับการแก้ไขปัญหาด้านเศรษฐกิจของรัฐบาลที่ผ่านมา พบว่า ประชาชนร้อยละ 3.6 ระบุว่าแก้ไขได้มาก ร้อยละ 36.3 ระบุว่าแก้ไขได้ และร้อยละ 39.3 ระบุว่าแก้ไขได้เล็กน้อย ส่วนร้อยละ 20.8 ระบุว่าไม่สามารถแก้ไขได้เลย



การสำรวจครั้งนี้มีผู้ตอบสัมภาษณ์เป็นชาย ร้อยละ 48.9 และหญิง ร้อยละ 51.1 อายุระหว่าง 18-29 ปี ร้อยละ 14.5 อายุระหว่าง 30-39 ปี ร้อยละ 17.5 อายุระหว่าง 40-49 ปี ร้อยละ 21.8 อายุระหว่าง 50-59 ปี ร้อยละ 22.7 อายุ 60 ปีขึ้นไป ร้อยละ 23.5 ส่วนการศึกษาไม่ได้รับการศึกษา ร้อยละ 1.9 ระดับประถมศึกษา ร้อยละ 36.7 มัธยมศึกษาตอนต้น ร้อยละ 17.7 มัธยมศึกษาตอนปลาย/ปวช. ร้อยละ 21.6 อนุปริญญา/ปวส./ปวท. หรือเทียบเท่า ร้อยละ 7.4 ปริญญาตรี ร้อยละ 13.5 และสูงกว่าปริญญาตรี ร้อยละ 1.2 สำหรับอาชีพไม่ได้ทำงาน/ว่างงาน<sup>1/</sup> ร้อยละ 3.1 นักเรียน/นิสิต/นักศึกษา ร้อยละ 3.9 ข้าราชการบำนาญ ร้อยละ 2.1 แม่บ้าน ร้อยละ 12.1 เกษตรกร ร้อยละ 20.8 รับจ้างเอางานมาทำที่บ้าน ร้อยละ 0.7 ค้าขายเล็ก ๆ น้อย ๆ ร้อยละ 12.7 รับจ้างทั่วไป/คนงาน ร้อยละ 11.6 พนักงาน/ลูกจ้างบริษัทเอกชน ร้อยละ 20.1 รับราชการ/รัฐวิสาหกิจ/องค์กรของรัฐ ร้อยละ 5.6 เจ้าของกิจการร้านค้า/ธุรกิจขนาดกลาง ร้อยละ 6.1 ส่วนผู้ที่ประกอบอาชีพอื่น ๆ ร้อยละ 1.2

ทั้งนี้ผู้ตอบแบบสัมภาษณ์ไม่มีรายได้ ร้อยละ 7.6 รายได้ต่อเดือนน้อยกว่า 3,001 บาท ร้อยละ 6.0 รายได้ฯ 3,001-5,000 บาท ร้อยละ 10.2 รายได้ฯ 5,001-7,000 บาท ร้อยละ 11.8 รายได้ฯ 7,001-10,000 บาท ร้อยละ 18.0 รายได้ฯ 10,001-15,000 บาท ร้อยละ 21.8 รายได้ฯ 15,001-20,000 บาท ร้อยละ 12.9 รายได้ฯ 20,001-25,000 บาท ร้อยละ 5.7 รายได้ฯ 25,001-50,000 บาท ร้อยละ 5.0 และรายได้ฯ มากกว่า 5,000 บาท ร้อยละ 1.0

## สารบัญ

|   | หน้า |
|---|------|
| คำนำ.....   | ข    |
| บทสรุปสำหรับผู้บริหาร.....  | จ    |
| สารบัญ.....   | ฉ    |
| สารบัญแผนภูมิ.....  | ญ    |
| สารบัญตาราง.....  | ฎ    |
| <b>บทที่ 1 บทนำ</b>   |      |
| 1.1 ความเป็นมา.....   | 1    |
| 1.2 วัตถุประสงค์.....   | 1    |
| 1.3 การนำข้อมูลไปใช้ประโยชน์.....                                   | 1    |
| <b>บทที่ 2 ระเบียบวิธีสถิติ</b>                                     |      |
| 2.1 คุ่มรวม.....  | 2    |
| 2.2 แผนการเลือกตัวอย่าง.....  | 2    |
| 2.3 เครื่องมือที่ใช้ในการเก็บรวบรวมข้อมูล.....                      | 3    |
| 2.4 หลักเกณฑ์การคำนวณคะแนน.....                                     | 3    |
| 2.5 หลักเกณฑ์การแปลผล.....  | 4    |
| 2.6 การปฏิบัติงานเก็บรวบรวมข้อมูล.....                              | 4    |
| 2.7 การประมาณผล.....  | 4    |
| 2.8 การนำเสนอผลการสำรวจ.....  | 4    |
| <b>บทที่ 3 สรุปผลการสำรวจ</b>                                       |      |
| 3.1 การเคยทราบข่าวสารทางการเมือง.....                               | 5    |
| 3.2 การติดตามการทำงานของรัฐบาลที่ผ่านมา.....                        | 8    |
| 3.3 การทราบและความพึงพอใจต่อนโยบายของรัฐบาล.....                    | 9    |
| 3.4 ความพึงพอใจต่อการบริการสาธารณะที่รัฐ/ท้องถิ่นจัดให้ประชาชน..... | 11   |
| 3.5 ความเชื่อมั่นต่อการทำงานของคณะบุคคล/สถาบัน/หน่วยงานต่างๆ.....   | 13   |
| 3.6 ความเชื่อมั่นต่อการทำงานขององค์กรอิสระ/องค์กรตามรัฐธรรมนูญ..... | 16   |

สารบัญ (ต่อ)

|   | หน้า |
|---|------|
| 3.7 ความคิดเห็นเกี่ยวกับความสามารถในการแก้ไขปัญหาสังคม/เศรษฐกิจของรัฐบาล.....         | 17   |
| 3.8 การเคยติดต่อ/ใช้บริการขององค์กรปกครองส่วนท้องถิ่น.....                            | 17   |
| 3.9 การเคยมีส่วนร่วมกับหน่วยงานของรัฐหรือองค์กรปกครองส่วนท้องถิ่น.....                | 18   |
| 3.10 ความคิดเห็นและประสบการณ์เกี่ยวกับการคอร์รัปชัน.....                              | 18   |
| 3.11 การร้องเรียนเกี่ยวกับการให้บริการของหน่วยงานราชการ/องค์กรปกครองส่วนท้องถิ่น..... | 20   |
| 3.12 การเป็นสมาชิกกลุ่ม ชมรม และสมาคมต่างๆ.....                                       | 23   |
| 3.13 ความสุข สุขภาพ ความพึงพอใจกับการทำงาน และชีวิตครอบครัวของคนไทย.....              | 24   |
| 3.14 การรู้จักสถาบันพระปกเกล้า.....   | 24   |
| 3.15 ลักษณะของข้อมูลทั่วไป.....   | 25   |



## สารบัญแผนภูมิ

|         |   | หน้า |
|---------|---|------|
| แผนภูมิ | 1 ร้อยละของประชาชน จำแนกตามการเคยทราบข่าวสารทางการเมือง และแหล่งที่ทราบ                           | 5    |
| แผนภูมิ | 2 ร้อยละของประชาชน จำแนกตามนโยบายของรัฐบาลที่ประชาชนทราบ 5 อันดับแรก                              | 9    |
| แผนภูมิ | 3 ร้อยละของประชาชนที่ทราบนโยบายของรัฐบาล จำแนกตามความพึงพอใจต่อนโยบายของรัฐบาล 5 อันดับแรก        | 9    |
| แผนภูมิ | 4 ร้อยละของประชาชน จำแนกตามความพึงพอใจต่อการบริการสาธารณะที่รัฐ/ท้องถิ่นจัดให้ 5 อันดับแรก        | 11   |
| แผนภูมิ | 5 ร้อยละของประชาชน จำแนกตามความคิดเห็นเกี่ยวกับการบริการสาธารณะที่ต้องการให้รัฐปฏิรูป             | 13   |
| แผนภูมิ | 6 ร้อยละของประชาชน จำแนกตามความเชื่อมั่นต่อการทำงานขององค์กรอิสระ/องค์กรตามรัฐธรรมนูญ             | 16   |
| แผนภูมิ | 7 ร้อยละของประชาชน จำแนกตามความคิดเห็นเกี่ยวกับความสามารถในการแก้ไขปัญหาสังคม/เศรษฐกิจของรัฐบาล   | 17   |
| แผนภูมิ | 8 คะแนนเฉลี่ยที่ประชาชนให้เกี่ยวกับความสุข สุขภาพ ความพึงพอใจกับการทำงาน และชีวิตครอบครัวของคนไทย | 24   |
| แผนภูมิ | 9 ร้อยละของประชาชน จำแนกตามการรู้จักสถาบันพระปกเกล้า  | 24   |

สารบัญตาราง

|          |  | หน้า |
|----------|--|------|
| ตาราง 1  | ร้อยละของประชาชนที่เคยทราบข่าวสารทางการเมือง จำแนกตามความถี่ในการติดตามจากแหล่งสื่อ  | 6    |
| ตาราง 2  | ร้อยละของประชาชนที่เคยรับฟัง/ชม/ทราบ/ติดตามข่าวสารทางการเมืองจากสื่ออินเทอร์เน็ต จำแนกตามการเป็นสมาชิกเครือข่ายสังคมออนไลน์                          | 7    |
| ตาราง 3  | ร้อยละของประชาชน จำแนกตามการติดตามการทำงานของรัฐบาล  | 8    |
| ตาราง 4  | ร้อยละของประชาชน จำแนกตามการทราบนโยบายของรัฐบาล และความพึงพอใจในระดับค่อนข้างพอใจถึงพอใจมากต่อนโยบายที่ทราบ  | 10   |
| ตาราง 5  | ร้อยละของประชาชน จำแนกตามความพึงพอใจต่อบริการสาธารณะที่รัฐ/ท้องถิ่นจัดให้  | 12   |
| ตาราง 6  | ร้อยละของประชาชน จำแนกตามความคิดเห็นเกี่ยวกับความเชื่อมั่นต่อการทำงานของคณะบุคคล/สถาบัน/หน่วยงานต่างๆ  | 14   |
| ตาราง 7  | ร้อยละของประชาชน จำแนกตามการเคยติดต่อ/ใช้บริการขององค์กรปกครองส่วนท้องถิ่นในรอบ 12 เดือน ที่ผ่านมา   | 17   |
| ตาราง 8  | ร้อยละของประชาชน จำแนกตามการมีส่วนร่วมกับหน่วยงานของรัฐหรือองค์กรปกครองส่วนท้องถิ่นในรอบ 12 เดือนที่ผ่านมา   | 18   |
| ตาราง 9  | ร้อยละของประชาชน จำแนกตามความคิดเห็นที่มีต่อความคิดเห็นหรือคำกล่าว “บางครั้งการคอร์รัปชัน ในรัฐบาลก็มีความจำเป็นเพื่อให้งานเสร็จลุล่วงไปได้”         | 18   |
| ตาราง 10 | ร้อยละของประชาชน จำแนกตามความคิดเห็นเกี่ยวกับการคอร์รัปชันในการปกครองส่วนท้องถิ่น (ผู้ว่ากทม./นายกองค์การบริหารส่วนท้องถิ่น และสมาชิกสภาของท้องถิ่น) | 19   |
| ตาราง 11 | ร้อยละของประชาชน จำแนกตามความคิดเห็นเกี่ยวกับการคอร์รัปชันในการปกครองระดับประเทศ (นักการเมือง ผู้บริหารระดับสูงที่เป็นข้าราชการและข้าราชการประจำ)    | 19   |
| ตาราง 12 | ร้อยละของประชาชน จำแนกตามความคิดเห็นเกี่ยวกับการพบเห็นการคอร์รัปชัน/การรับสินบนของเจ้าหน้าที่ของรัฐ  | 20   |
| ตาราง 13 | ร้อยละของประชาชน จำแนกตามความคิดเห็นเกี่ยวกับการร้องเรียนการให้บริการของหน่วยงานราชการ   | 21   |
| ตาราง 14 | ร้อยละของประชาชน จำแนกตามความคิดเห็นเกี่ยวกับการร้องเรียนการให้บริการขององค์กรปกครองส่วนท้องถิ่น   | 22   |
| ตาราง 15 | ร้อยละของประชาชน จำแนกตามการเป็นสมาชิกกลุ่ม ชมรม และสมาคมต่างๆ   | 23   |

สารบัญตาราง

|       |    |  | หน้า |
|-------|----|--|------|
| ตาราง | 16 | ร้อยละของประชาชนที่รู้จักสถาบันพระปกเกล้า จำแนกตามการทราบเกี่ยวกับบทบาทและความเชื่อมั่นต่อการทำงาน | 25   |
| ตาราง | 17 | ร้อยละของประชาชนที่ตอบสัมภาษณ์ จำแนกตามลักษณะประชากรสังคม/เศรษฐกิจ เป็นรายภาค                      | 27   |

# บทที่ 1

## บทนำ

### 1.1 ความเป็นมา

การให้บริการสาธารณะของภาครัฐ และองค์กรปกครองส่วนท้องถิ่นจะมีประสิทธิภาพหรือไม่เพียงใด ผู้ที่ให้คำตอบได้ดีที่สุด คือ ประชาชนผู้รับบริการ ดังนั้น การวัดระดับของการให้บริการสาธารณะของหน่วยงาน ภาครัฐและองค์กรปกครองส่วนท้องถิ่น โดยกระบวนการการมีส่วนร่วมของประชาชน (People's Audit) อย่างเป็นระบบจึงเป็นเรื่องสำคัญอย่างยิ่งต่อการยกระดับการให้บริการสาธารณะ เพื่อให้บริการดังกล่าวมีคุณภาพ ตรงตามความต้องการของประชาชนและสามารถแก้ไขข้อบกพร่องได้อย่างตรงจุดและมีประสิทธิภาพ นอกจากนี้ ยังเป็นการสร้างกระบวนการให้ประชาชนเข้ามามีส่วนร่วมในการให้บริการสาธารณะอย่างเป็นระบบและเป็นรูปธรรม

กระทรวงดิจิทัลเพื่อเศรษฐกิจและสังคม โดยสำนักงานสถิติแห่งชาติได้ร่วมมือกับสถาบันพระปกเกล้า ดำเนินการสำรวจความคิดเห็นของประชาชนเกี่ยวกับความพึงพอใจต่อการบริการสาธารณะและการทำงานของหน่วยงานต่างๆ สำหรับใช้เป็นข้อมูลทางวิชาการประกอบการจัดทำโครงการวัดระดับการให้บริการของหน่วยงานของรัฐและองค์กรปกครองส่วนท้องถิ่น โดยกระบวนการการมีส่วนร่วมของประชาชน (People's Audit) ซึ่งจะนำไปสู่การนำเสนอแนวทางสำหรับผู้กำหนดนโยบายจะได้นำไปใช้พัฒนาการจัดบริการสาธารณะให้มีคุณภาพ และสนองต่อความต้องการของประชาชนทุกกลุ่มในสังคมไทยยิ่งขึ้นต่อไป

### 1.2 วัตถุประสงค์

1. เพื่อทราบความคิดเห็นและความพึงพอใจของประชาชนต่อการบริการสาธารณะ และการทำงานของหน่วยงานต่างๆ
2. เพื่อมีข้อมูลผลการสำรวจสำหรับนำไปใช้ประกอบการประเมินผลการให้บริการของหน่วยงานของรัฐ และองค์กรปกครองส่วนท้องถิ่น โดยกระบวนการการมีส่วนร่วมของประชาชน (People's Audit)
3. เพื่อทราบความคิดเห็นของประชาชนต่อผู้เกี่ยวข้องสำหรับนำไปใช้พัฒนาการจัดบริการสาธารณะให้มีคุณภาพ และสนองต่อความต้องการของประชาชน

### 1.3 การนำข้อมูลไปใช้ประโยชน์

ข้อมูลที่ได้จากการสำรวจสามารถนำไปใช้ประโยชน์ โดยได้ทราบความคิดเห็นและความพึงพอใจของประชาชนต่อการบริการสาธารณะ และการทำงานของหน่วยงานต่างๆ เพื่อนำความคิดเห็นของประชาชนเสนอต่อผู้เกี่ยวข้องสำหรับนำไปใช้พัฒนาการจัดบริการสาธารณะให้มีคุณภาพ และสนองต่อความต้องการของประชาชน

## บทที่ 2 ระเบียบวิธีสถิติ

### 2.1 คຸ່มรวม

ตามกรอบการสำรวจ กำหนดให้คຸ່มรวม คือ ประชาชนที่มีอายุ 18 ปีขึ้นไป ในครัวเรือนส่วนบุคคลทั่วประเทศ การสำรวจครั้งนี้ไม่รวมผู้ที่อาศัยอยู่ในครัวเรือนคนงานที่มีคนงาน มาอาศัยอยู่รวมกันในสถานที่ที่นายจ้างจัดหาให้โดยไม่เสียค่าที่พัก รวมทั้งผู้ที่อาศัยอยู่ในครัวเรือน สถาบัน เช่น เรือนจำ ค่ายทหาร โรงแรม วัด หอพักนักเรียนนักศึกษา เป็นต้น

### 2.2 แผนการเลือกตัวอย่าง

การสำรวจครั้งนี้เป็นการสำรวจตัวอย่าง โดยใช้แผนการเลือกตัวอย่างแบบ Stratified Three – Stage Sampling ซึ่งกำหนดให้เขตแฉงนับ (EA) เป็นหน่วยตัวอย่างขั้นที่หนึ่ง ครัวเรือนส่วนบุคคลที่มีสมาชิกอายุ 18 ปีขึ้นไป เป็นหน่วยตัวอย่างขั้นที่สอง และสมาชิกที่มีอายุ 18 ปีขึ้นไปในครัวเรือนส่วนบุคคลเป็นหน่วยตัวอย่างขั้นที่สาม

#### 2.2.1 การจัดสตราตัม

กำหนดให้กรุงเทพมหานคร และจังหวัด 76 จังหวัด เป็นสตราตัม รวมทั้งสิ้น 77 สตราตัม และในแต่ละสตราตัม ได้ทำการแบ่งออกเป็น 2 สตราตัมย่อย ตามลักษณะการปกครอง ของกรมการปกครอง คือ ในเขตเทศบาล และนอกเขตเทศบาล

#### 2.2.2 ขนาดตัวอย่าง

ในแต่ละสตราตัมย่อย หรือแต่ละเขตการปกครองกำหนด EA ตัวอย่าง จำนวน 14 EA และกำหนดครัวเรือนส่วนบุคคลตัวอย่างที่มีสมาชิกอายุ 18 ปีขึ้นไป EA ละ 15 ครัวเรือน ในแต่ละ ครัวเรือนส่วนบุคคลตัวอย่าง กำหนดให้สมาชิกอายุ 18 ปีขึ้นไป 1 คน เป็นผู้ให้ข้อมูล ได้ขนาด ตัวอย่าง ดังตาราง

| ภาค                   | ขนาดตัวอย่าง |           |                         |
|-----------------------|--------------|-----------|-------------------------|
|                       | EA ตัวอย่าง  | ครัวเรือน | ประชาชนอายุ 18 ปีขึ้นไป |
| 1. กรุงเทพมหานคร      | 100          | 1,500     | 1,500                   |
| 2. กลาง               | 700          | 10,500    | 10,500                  |
| 3. เหนือ              | 476          | 7,140     | 7,140                   |
| 4. ตะวันออกเฉียงเหนือ | 560          | 8,400     | 8,400                   |
| 5. ใต้                | 392          | 5,880     | 5,880                   |
| รวมทั้งราชอาณาจักร    | 2,730        | 33,420    | 33,420                  |

#### 2.2.3 วิธีการเลือกหน่วยตัวอย่าง

1) หน่วยตัวอย่างขั้นที่หนึ่ง กำหนดให้ EA เป็นหน่วยตัวอย่างขั้นที่หนึ่ง โดยในแต่ละสตราตัมย่อย หรือแต่ละเขตการปกครอง ได้ทำการเลือก EA ตัวอย่าง อย่างอิสระต่อกัน โดยให้ความน่าจะเป็นในการเลือกเป็นปฏิภาคกับจำนวนครัวเรือนทั้งสิ้นของ EA นั้น ๆ

2) หน่วยตัวอย่างขั้นที่สอง ในแต่ละ EA ตัวอย่าง ได้ทำการเลือกครัวเรือนส่วนบุคคลตัวอย่าง ที่มีสมาชิกอายุ 18 ปีขึ้นไป ด้วยวิธีการเลือกตัวอย่างแบบมีระบบ EA ละ 15 ครัวเรือน

3) หน่วยตัวอย่างขั้นที่สาม ในแต่ละครัวเรือนส่วนบุคคลตัวอย่างที่มีสมาชิกอายุ 18 ปีขึ้นไป ได้ทำการเลือกสมาชิกตัวอย่างที่มีอายุ 18 ปีขึ้นไป ด้วยวิธีการเลือกตัวอย่างแบบสุ่มอย่างง่าย ครัวเรือนละ 1 คน เพื่อทำการสัมภาษณ์ในรายละเอียด

### 2.3 เครื่องมือที่ใช้ในการเก็บรวบรวมข้อมูล

ในการเก็บรวบรวมข้อมูลในครั้งนี้ได้ใช้แบบสอบถามในการสำรวจ ซึ่งแบบสอบถามประกอบด้วยคำถาม ประกอบด้วย

- ตอนที่ 1 ข้อมูลส่วนบุคคลของผู้ตอบสัมภาษณ์
- ตอนที่ 2 สื่อที่ใช้ในการติดตามทางการเมือง
- ตอนที่ 3 ความคิดเห็นต่อรัฐบาล
- ตอนที่ 4 ความเชื่อมั่นต่อการทำงานของบุคคล/คณะบุคคล/สถาบัน/หน่วยงานต่างๆ
- ตอนที่ 5 ความเชื่อมั่นต่อการทำงานขององค์กรอิสระ/องค์กรตามรัฐธรรมนูญ
- ตอนที่ 6 ความพึงพอใจต่อการบริการสาธารณะที่รัฐ/ท้องถิ่นจัดให้กับประชาชน
- ตอนที่ 7 ความคิดเห็นและประสบการณ์เกี่ยวกับการคอร์รัปชัน
- ตอนที่ 8 การเป็นสมาชิกกลุ่ม ชมรม สมาคมต่างๆ
- ตอนที่ 9 การรู้จักสถาบันพระปกเกล้า

### 2.4 หลักเกณฑ์การคำนวณคะแนน

การคำนวณความคิดเห็นในการสำรวจความคิดเห็นของประชาชนเกี่ยวกับความพึงพอใจต่อการให้บริการ สาธารณะและการทำงานของหน่วยงานต่างๆ มีหลักเกณฑ์ ดังนี้

2.4.1 ตัวแปรความคิดเห็น/ความพึงพอใจ/ความเชื่อมั่น ซึ่งมีคะแนนเต็ม 4 คะแนน ได้มีการแปลงคำตอบที่ได้จากแต่ละตัวแปรเป็นคะแนน มีหลักเกณฑ์ ดังนี้

| <u>ระดับความคิดเห็น/ความพึงพอใจ/ความเชื่อมั่น</u> | <u>คะแนน</u> |
|---|--------------|
| เห็นด้วยอย่างยิ่ง/พอใจมาก/เชื่อมั่นมาก            | 4            |
| ค่อนข้างเห็นด้วย/ค่อนข้างพอใจ/ค่อนข้างเชื่อมั่น   | 3            |
| ไม่ค่อยเห็นด้วย/ไม่ค่อยพอใจ/ไม่ค่อยเชื่อมั่น      | 2            |
| ไม่เห็นด้วย/ไม่พอใจเลย/ไม่เชื่อมั่น               | 1            |

2.4.2 ตัวแปรความคาดหวัง/ความต้องการ/ ซึ่งมีคะแนนเต็ม 5 คะแนน ได้มีการแปลงคำตอบที่ได้จากแต่ละตัวแปรเป็นคะแนน มีหลักเกณฑ์ ดังนี้

| <u>ระดับความคาดหวัง/ความต้องการ</u> | <u>คะแนน</u> |
|-------------------------------------|--------------|
| มากที่สุด                           | 5            |
| มาก                                 | 4            |
| ปานกลาง                             | 3            |
| น้อย                                | 2            |
| น้อยที่สุด                          | 1            |

2.4.3 การคำนวณค่าร้อยละและคะแนนความคิดเห็น โดยในการคำนวณค่าร้อยละ ได้รวม ผู้ตอบทั้งที่มีความคิดเห็นและไม่มีความคิดเห็น ส่วนการคำนวณคะแนน **ไม่รวม** ผู้ตอบที่ไม่มีความคิดเห็น/ไม่รู้จัก/ยังไม่มี การให้บริการนี้

## 2.5 หลักเกณฑ์การแปลผล

สถาบันพระปกเกล้าได้กำหนดหลักเกณฑ์การแปลผล ดังนี้

2.5.1 ตัวแปรความคิดเห็น/ความพึงพอใจ/ความเชื่อมั่น (คะแนนเต็ม 4 คะแนน) มีหลักเกณฑ์ การแปลผลระดับความคิดเห็น/ความพึงพอใจ/ความเชื่อมั่น ดังนี้

| <u>ระดับความคิดเห็น/ความพึงพอใจ/ความเชื่อมั่น</u> | <u>คะแนนเฉลี่ย</u> |
|---|--------------------|
| เห็นด้วยอย่างยิ่ง/พอใจมาก/เชื่อมั่นมาก            | 3.50 – 4.00        |
| ค่อนข้างเห็นด้วย/ค่อนข้างพอใจ/ค่อนข้างเชื่อมั่น   | 2.50 – 3.49        |
| ไม่ค่อยเห็นด้วย/ไม่ค่อยพอใจ/ไม่ค่อยเชื่อมั่น      | 1.50 – 2.49        |
| ไม่เห็นด้วย/ไม่พอใจเลย/ไม่เชื่อมั่น               | 1.00 – 1.49        |

2.5.2 ตัวแปรความคาดหวัง/ความต้องการ (คะแนนเต็ม 5 คะแนน) มีหลักเกณฑ์การแปลผลระดับ ความคาดหวัง/ความต้องการ ดังนี้

| <u>ระดับความคาดหวัง/ความต้องการ</u> | <u>คะแนนเฉลี่ย</u> |
|-------------------------------------|--------------------|
| มากที่สุด                           | 4.50 – 5.00        |
| มาก                                 | 3.50 – 4.49        |
| ปานกลาง                             | 2.50 – 3.49        |
| น้อย                                | 1.50 – 2.49        |
| น้อยที่สุด                          | 1.00 – 1.49        |

## 2.6 การปฏิบัติงานเก็บรวบรวมข้อมูล

การสำรวจครั้งนี้ใช้แบบสอบถามเป็นเครื่องมือในการเก็บรวบรวมข้อมูล โดยเก็บรวบรวมข้อมูล รายละเอียดตามแบบสอบถามด้วยวิธีการสัมภาษณ์หน่วยตัวอย่างซึ่งเป็นประชาชนอายุ 18 ปีขึ้นไป แล้วบันทึกข้อมูล ผ่านระบบงานสำรวจอิเล็กทรอนิกส์ ARCGIS SURVEY123 ระหว่างวันที่ 6 มิถุนายน - 10 กรกฎาคม พ.ศ. 2566

## 2.7 การประมาณผล

ใช้โปรแกรมสำเร็จรูปทางสถิติในการประมาณผลสำหรับการสำรวจเพื่อนำเสนอค่าร้อยละของผู้ตอบ แบบสอบถาม จำแนกตามลักษณะที่ต้องการศึกษา ในระดับจังหวัด ระดับภาค และระดับทั่วประเทศ โดยมีการถ่วงน้ำหนักตามระดับการนำเสนอผลการสำรวจให้สอดคล้องกับสัดส่วนของจำนวนประชาชนในคุ่มรวม

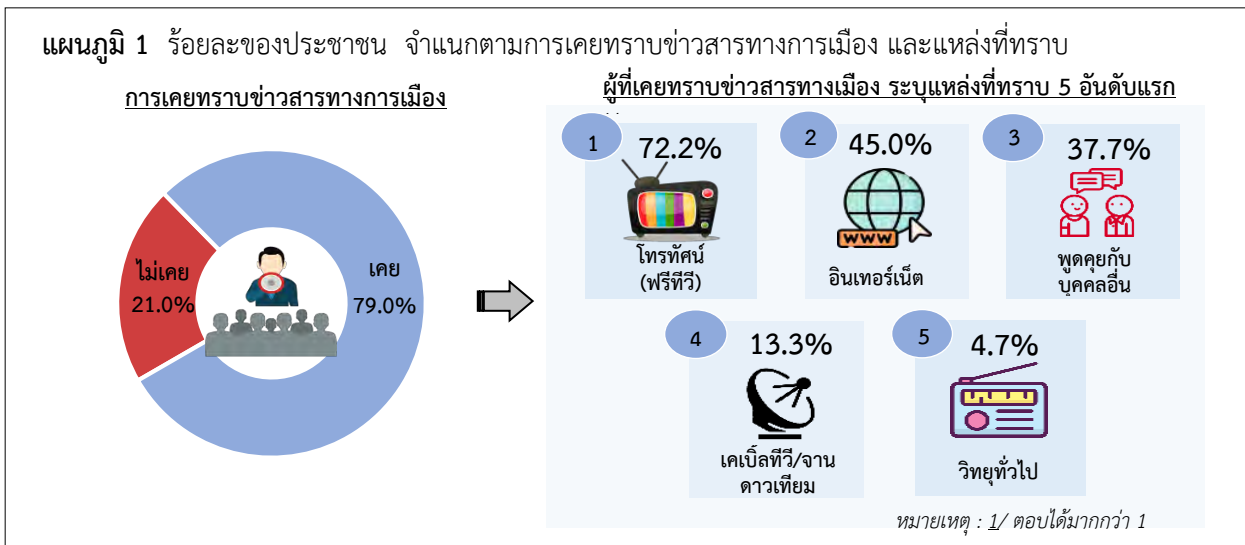
## 2.8 การนำเสนอผลการสำรวจ

การเสนอผลการสำรวจ ได้เสนอผลในระดับจังหวัด ระดับภาค ได้แก่ กรุงเทพมหานคร ภาคกลาง ภาคเหนือ ภาคตะวันออกเฉียงเหนือ และภาคใต้ และระดับทั่วประเทศ ไม่จำแนกเขตการปกครอง

### บทที่ 3 สรุปผลการสำรวจ

#### 3.1 การเคหทราบข่าวสารทางการเมือง

ประชาชนร้อยละ 79.0 ระบุว่าเคหทราบข่าวสารทางการเมือง (ในจำนวนนี้ระบุแหล่งที่เคหทราบข่าวสารทางการเมือง คือ โทรทัศน์ (ฟรีทีวี)/กล่องดิจิตอล ร้อยละ 72.2 อินเทอร์เน็ต ร้อยละ 45.0 พูดคุยกับบุคคลอื่น ร้อยละ 37.7 เคเบิลทีวี/จานดาวเทียม ร้อยละ 15.4 และวิทยุทั่วไป ร้อยละ 4.7 เป็นต้น) ขณะที่ประชาชนร้อยละ 21.0 ระบุว่าไม่เคหทราบข่าวสารทางการเมือง



##### 3.1.1 ความถี่ในการติดตามข่าวสารทางการเมืองจากสื่อต่าง ๆ

###### • หนังสือพิมพ์

ประชาชนร้อยละ 36.6 ระบุว่าติดตามข่าวสารทางการเมืองจากสื่อหนังสือพิมพ์สัปดาห์ละ 2-3 วัน ร้อยละ 34.0 ระบุว่าติดตามสัปดาห์ละครั้ง ขณะที่ประชาชนร้อยละ 3.6 ระบุว่าไม่ได้ติดตามเลย สำหรับหนังสือพิมพ์ที่ประชาชนติดตามข่าวสารทางการเมือง เช่น ไทยรัฐ ร้อยละ 73.2 เดลินิวส์ ร้อยละ 19.9 และมติชน ร้อยละ 4.1 เป็นต้น

###### • วิทยุทั่วไป

ประชาชนร้อยละ 49.5 ระบุว่าติดตามข่าวสารทางการเมืองจากสื่อวิทยุทั่วไปสัปดาห์ละ 2-3 วัน ร้อยละ 32.1 ระบุว่าติดตามทุกวัน ขณะที่ประชาชนร้อยละ 0.9 ระบุว่าไม่ได้ติดตามเลย สำหรับสถานีวิทยุที่มีผู้ติดตามข่าวสารทางการเมือง เช่น สถานีวิทยุกระจายเสียงแห่งประเทศไทย ร้อยละ 44.5 สถานีวิทยุของ อสมท. ร้อยละ 26.1 และสถานีวิทยุท้องถิ่น ร้อยละ 5.8 เป็นต้น

###### • วิทยุชุมชน

ประชาชนร้อยละ 28.5 ระบุว่าติดตามข่าวสารทางการเมืองจากสื่อวิทยุชุมชนทุกวัน ร้อยละ 23.8 ระบุว่าผู้ติดตามสัปดาห์ละ 2-3 วัน ขณะที่ประชาชนร้อยละ 3.5 ระบุว่าไม่ได้ติดตามเลย

###### • โทรทัศน์ (ฟรีทีวี)

ประชาชนร้อยละ 44.7 ระบุว่าติดตามข่าวสารทางการเมืองจากสื่อโทรทัศน์ (ฟรีทีวี) สัปดาห์ละ 2-3 วัน ร้อยละ 28.3 ระบุว่าติดตามทุกวัน ขณะที่ประชาชนร้อยละ 0.7 ระบุว่าไม่ได้ติดตามเลย สำหรับสถานีโทรทัศน์ที่มีผู้ติดตามข่าวสารการเมือง เช่น สถานีโทรทัศน์ ช่อง 3 ร้อยละ 48.8 สถานีโทรทัศน์ ช่อง 7 ร้อยละ 23.9 และช่อง Thai PBS ร้อยละ 4.8 เป็นต้น



- **เคเบิลทีวี**

ประชาชนร้อยละ 40.6 ระบุว่าติดตามข่าวสารทางการเมืองจากสื่อเคเบิลทีวี สัปดาห์ละ 2-3 วัน ร้อยละ 35.7 ระบุว่าติดตามทุกวัน ขณะที่ประชาชนร้อยละ 0.9 ระบุว่าไม่ได้ติดตามเลย สำหรับสถานีเคเบิลทีวีที่มีผู้ติดตามข่าวสารทางการเมือง เช่น AMARIN TV ร้อยละ 38.2 THAIRATH TV ร้อยละ 24.2 และ WORKPOINT TV ร้อยละ 10.0 เป็นต้น

- **อินเทอร์เน็ต**

ประชาชนร้อยละ 38.5 ติดตามข่าวสารทางการเมืองจากสื่ออินเทอร์เน็ตทุกวัน ร้อยละ 35.2 ระบุว่าติดตามสัปดาห์ละ 2-3 วัน ขณะที่ประชาชนร้อยละ 0.9 ระบุว่าไม่ได้ติดตามเลย สำหรับเว็บไซต์ที่มีผู้ติดตามข่าวสารทางการเมือง เช่น WWW.GOOGLE.COM ร้อยละ 45.0 WWW.THAIRATH.CO.TH ร้อยละ 20.9 และ WWW.SANOOK.COM ร้อยละ 8.1 เป็นต้น

**ตาราง 1** ร้อยละของประชาชนที่เคยทราบข่าวสารทางการเมือง จำแนกตามความถี่ในการติดตามจากแหล่งสื่อ

| แหล่งสื่อ          | ความถี่ในการติดตาม |        |                      |                |                       |                     |
|--------------------|--------------------|--------|----------------------|----------------|-----------------------|---------------------|
|                    | รวม                | ทุกวัน | สัปดาห์ละ<br>2-3 วัน | สัปดาห์ละครั้ง | แทบจะไม่ได้<br>ติดตาม | ไม่ได้<br>ติดตามเลย |
| หนังสือพิมพ์       | 100.0              | 15.2   | 36.6                 | 34.0           | 10.6                  | 3.6                 |
| วิทยุทั่วไป        | 100.0              | 32.1   | 49.5                 | 10.6           | 6.9                   | 0.9                 |
| วิทยุชุมชน         | 100.0              | 28.5   | 23.8                 | 9.9            | 34.3                  | 3.5                 |
| โทรทัศน์ (ฟรีทีวี) | 100.0              | 28.3   | 44.7                 | 14.7           | 11.6                  | 0.7                 |
| เคเบิลทีวี         | 100.0              | 35.7   | 40.6                 | 12.2           | 10.6                  | 0.9                 |
| อินเทอร์เน็ต       | 100.0              | 38.5   | 35.2                 | 11.0           | 14.4                  | 0.9                 |

**3.1.2 การเป็นสมาชิกเครือข่ายสังคมออนไลน์ จำนวนชั่วโมงที่ใช้สื่อสารทางอินเทอร์เน็ต และการส่งต่อข้อความที่ได้จากสื่อสังคมออนไลน์**

- **การเป็นสมาชิกเครือข่ายสังคมออนไลน์**

ประชาชนที่ติดตามข่าวสารทางการเมืองจากสื่ออินเทอร์เน็ต ร้อยละ 90.2 ระบุว่า เป็นสมาชิกเครือข่ายสังคมออนไลน์ (ในจำนวนนี้ระบุว่าใช้การติดต่อสื่อสารผ่านทาง Line ร้อยละ 96.2 Facebook ร้อยละ 96.1 Tiktok ร้อยละ 46.2 และ Instagram ร้อยละ 21.4 เป็นต้น) ขณะที่ร้อยละ 9.8 ระบุว่าไม่เป็นสมาชิกเครือข่ายสังคมออนไลน์

ตาราง 2 ร้อยละของประชาชนที่เคยรับฟัง/ชม/ทราบ/ติดตามข่าวสารทางการเมืองจากสื่ออินเทอร์เน็ต  
จำแนกตามการเป็นสมาชิกเครือข่ายสังคมออนไลน์

| การเป็นสมาชิกเครือข่ายสังคมออนไลน์  | ร้อยละ       |
|---|--------------|
| <b>รวม</b>  | <b>100.0</b> |
| <b>เป็นสมาชิกเครือข่ายสังคมออนไลน์</b>  | <b>90.2</b>  |
| <b>ผู้ที่ เป็นสมาชิกเครือข่ายสังคมออนไลน์ใช้วิธีการติดต่อสื่อสาร<sup>1/</sup></b> |              |
| Line  | 96.2         |
| Facebook  | 96.1         |
| Tiktok  | 46.2         |
| Instagram   | 21.4         |
| Twitter   | 9.4          |
| Clubhouse   | 0.7          |
| อื่นๆ เช่น Youtube เป็นต้น  | 0.2          |
| <b>ผู้ที่ เป็นสมาชิกเครือข่ายสังคมออนไลน์แชร์ข้อความที่ได้รับ</b>                 |              |
| <b>ไม่อ่านและไม่แชร์</b>  | <b>100.0</b> |
| เคยทำมากกว่าหนึ่งครั้ง  | 48.3         |
| เคยทำเพียงครั้งเดียว  | 4.2          |
| ไม่เคยทำ แต่อาจทำถ้าจำเป็น  | 17.2         |
| ไม่เคยทำและจะไม่ทำเด็ดขาด   | 23.2         |
| ไม่มีความเห็น   | 7.1          |
| <b>อ่านเฉยๆ ไม่แชร์</b>   | <b>100.0</b> |
| เคยทำมากกว่าหนึ่งครั้ง  | 71.1         |
| เคยทำเพียงครั้งเดียว  | 4.0          |
| ไม่เคยทำ แต่อาจทำถ้าจำเป็น  | 10.8         |
| ไม่เคยทำและจะไม่ทำเด็ดขาด   | 10.2         |
| ไม่มีความเห็น   | 3.9          |
| <b>อ่านแล้วแชร์เสมอ</b>   | <b>100.0</b> |
| เคยทำมากกว่าหนึ่งครั้ง  | 19.2         |
| เคยทำเพียงครั้งเดียว  | 6.6          |
| ไม่เคยทำ แต่อาจทำถ้าจำเป็น  | 31.3         |
| ไม่เคยทำและจะไม่ทำเด็ดขาด   | 36.8         |
| ไม่มีความเห็น   | 6.1          |

หมายเหตุ : 1/ ตอบได้มากกว่า 1 คำตอบ

ตาราง 2 ร้อยละของประชาชนที่เคยรับฟัง/ชม/ทราบ/ติดตามข่าวสารทางการเมืองจากสื่ออินเทอร์เน็ต  
จำแนกตามการเป็นสมาชิกเครือข่ายสังคมออนไลน์ (ต่อ)

| การเป็นสมาชิกเครือข่ายสังคมออนไลน์                             | ร้อยละ              |
|--|---------------------|
| <b>ไม่อ่าน แต่แชร์</b>   | 100.0               |
| เคยทำมากกว่าหนึ่งครั้ง   | 7.3                 |
| เคยทำเพียงครั้งเดียว   | 3.1                 |
| ไม่เคยทำ แต่อาจทำถ้าจำเป็น                                     | 14.7                |
| ไม่เคยทำและจะไม่ทำเด็ดขาด                                      | 68.8                |
| ไม่มีความเห็น  | 6.1                 |
| <b>อ่านแล้วเลือกว่าแชร์หรือไม่แชร์</b>                         | 100.0               |
| เคยทำมากกว่าหนึ่งครั้ง   | 55.5                |
| เคยทำเพียงครั้งเดียว   | 4.5                 |
| ไม่เคยทำ แต่อาจทำถ้าจำเป็น                                     | 17.4                |
| ไม่เคยทำและจะไม่ทำเด็ดขาด                                      | 17.3                |
| ไม่มีความเห็น  | 5.3                 |
| <b>ไม่เป็นสมาชิกเครือข่ายสังคมออนไลน์</b>                      | 9.8                 |
| <b>จำนวนชั่วโมงที่ใช้สื่อสารทางอินเทอร์เน็ตโดยเฉลี่ยต่อวัน</b> | <b>3.81 ชั่วโมง</b> |

หมายเหตุ : 1/ ตอบได้มากกว่า 1 คำตอบ

### 3.2 การติดตามการทำงานของรัฐบาลที่ผ่านมา

ประชาชนร้อยละ 76.8 ระบุว่าติดตามการปฏิบัติงานของรัฐบาล (ติดตามเป็นประจำ ร้อยละ 10.5 และติดตามการเป็นบางครั้ง ร้อยละ 66.3) ขณะที่ร้อยละ 23.2 ระบุว่าไม่ได้ติดตาม

ตาราง 3 ร้อยละของประชาชน จำแนกตามการติดตามการทำงานของรัฐบาล

| การติดตาม                     | ร้อยละ |
|-------------------------------|--------|
| <b>การปฏิบัติงานของรัฐบาล</b> | 100.0  |
| ติดตามเป็นประจำ               | 10.5   |
| ติดตามเป็นบางครั้ง            | 66.3   |
| ไม่ได้ติดตาม                  | 23.2   |

### 3.3 การทราบและความพึงพอใจต่อนโยบายของรัฐบาล

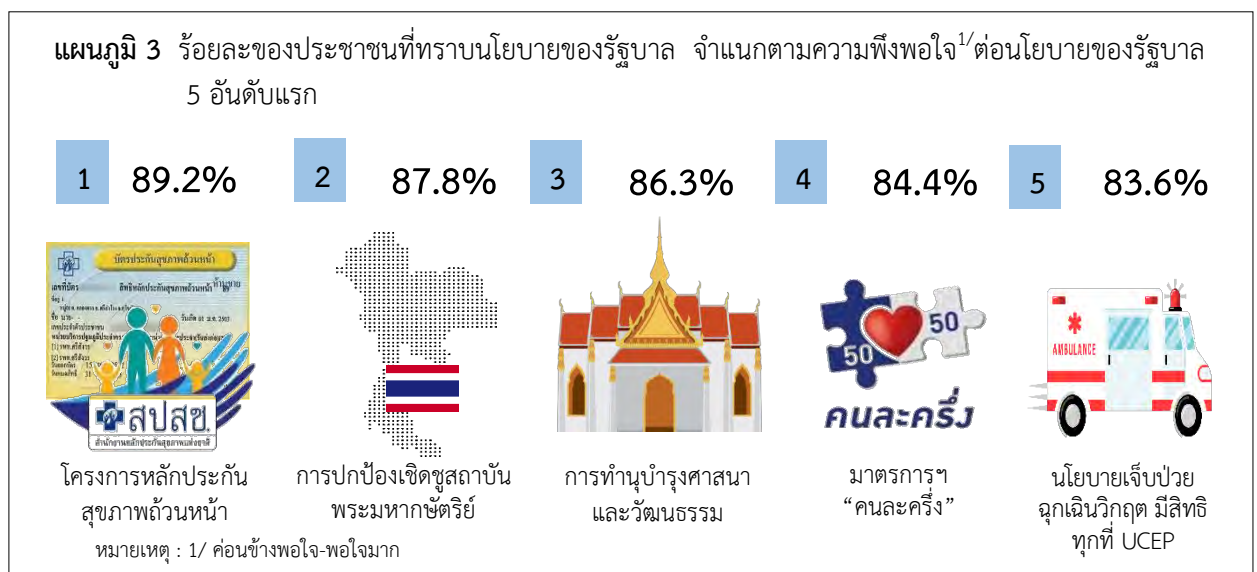
#### 3.3.1 การทราบนโยบายของรัฐบาล

นโยบายของรัฐบาลที่ประชาชน ระบุว่าทราบการดำเนินงาน 5 อันดับแรก ได้แก่ การจัดการเรื่อง เบี้ยยังชีพ (ผู้สูงอายุ คนพิการ) ร้อยละ 93.2 โครงการหลักประกันสุขภาพถ้วนหน้า (บัตรทอง/30 บาทรักษาทุกโรค) ร้อยละ 92.9 มาตรการฯ “คนละครึ่ง” และการแก้ปัญหาสินค้าอุปโภค บริโภคราคาแพง มีสัดส่วนเท่ากัน ร้อยละ 89.7 และการแก้ไขปัญหาโรคระบาดโควิด-19 ในภาพรวม ร้อยละ 89.2



#### 3.3.2 ความพึงพอใจต่อนโยบายของรัฐบาล

ประชาชนที่ทราบนโยบายของรัฐบาล ระบุว่าค่อนข้างพอใจถึงพอใจมากต่อนโยบายของรัฐบาล ที่ได้ดำเนินการ 5 อันดับแรก ได้แก่ โครงการหลักประกันสุขภาพถ้วนหน้า (บัตรทอง/30 บาทรักษาทุกโรค) ร้อยละ 89.2 การปกป้องเขตชุมชนพระมหากษัตริย์ ร้อยละ 87.8 การทำนุบำรุงศาสนาและวัฒนธรรม ร้อยละ 86.3 มาตรการฯ “คนละครึ่ง” ร้อยละ 84.4 และนโยบายเจ็บป่วยฉุกเฉินวิกฤต มีสิทธิทุกที่ UCEP ร้อยละ 83.6



**ตาราง 4** ร้อยละของประชาชน จำแนกตามการทราบนโยบายของรัฐบาล และความพึงพอใจในระดับค่อนข้างพอใจ ถึงพอใจมากต่อนโยบายที่ทราบ

| นโยบายของรัฐบาล   | ทราบนโยบาย<br>รัฐบาล (ร้อยละ) | ค่อนข้างพอใจ<br>ถึงพอใจมาก<br>(ร้อยละ) | คะแนนเฉลี่ย<br>ความพึงพอใจ<br>(4 คะแนนเต็ม) |
|---|-------------------------------|--|---|
| การจัดการเรื่องเบี้ยยังชีพ (ผู้สูงอายุ คนพิการ)   | 93.2                          | 81.5                                   | 3.08  |
| โครงการหลักประกันสุขภาพถ้วนหน้า (บัตรทอง/30 บาทรักษาทุกโรค)                                     | 92.9                          | 89.2                                   | 3.21  |
| มาตรการฯ “คนละครึ่ง”  | 89.7                          | 84.4                                   | 3.09  |
| แก้ไขปัญหาสินค้าอุปโภค บริโภคราคาแพง  | 89.7                          | 21.3                                   | 1.91  |
| การแก้ไขปัญหาโรคระบาดโควิด-19 ในภาพรวม  | 89.2                          | 79.7                                   | 2.93  |
| การบริหารจัดการพลังงานด้านราคาน้ำมัน แก๊ส   | 86.4                          | 21.2                                   | 1.90  |
| การแก้ไขและป้องกันปัญหายาเสพติด   | 84.3                          | 39.1                                   | 2.24  |
| การปกป้องเขตชุมชนพระมหากษัตริย์   | 75.4                          | 87.8                                   | 3.18  |
| การดูแลเรื่องราคาพืชผลเกษตรกร/ช่วยเหลือดูแลเกษตรกร  | 75.2                          | 43.9                                   | 2.37  |
| การป้องกันและปราบปรามการทุจริตและประพฤติมิชอบในภาครัฐ   | 69.8                          | 46.2                                   | 2.39  |
| เยียวยา “ประกันสังคม มาตรา 33” (โครงการ ม.33 เรารักกัน)   | 69.2                          | 77.2                                   | 3.00  |
| มาตรการฯ “เราเที่ยวด้วยกัน”   | 68.5                          | 63.3                                   | 2.78  |
| สร้างความมั่นคงและปลอดภัยของประเทศและความสงบสุขของประเทศ  | 68.3                          | 73.6                                   | 2.86  |
| การสร้างสันติสุขและความปลอดภัยในจังหวัดชายแดนภาคใต้   | 64.2                          | 53.7                                   | 2.55  |
| มาตรการฯ “ซ้อปดีมีคืน”  | 63.5                          | 61.2                                   | 2.77  |
| การทำนุบำรุงศาสนาและวัฒนธรรม  | 62.9                          | 86.3                                   | 3.09  |
| การแก้ไขปัญหาภัยธรรมชาติ น้ำท่วม ภัยแล้ง/การช่วยเหลือผู้ประสบภัย                                | 62.0                          | 67.1                                   | 2.74  |
| นโยบายเจ็บป่วยฉุกเฉินวิกฤตมีสิทธิทุกที่ UCEP  | 61.1                          | 83.6                                   | 3.08  |
| การจัดระเบียบต่างด้าวและการปราบปรามการค้ามนุษย์   | 59.3                          | 61.1                                   | 2.65  |
| การแก้ไขและป้องกันปัญหาอาชญากรรมและผู้มีอิทธิพล   | 58.7                          | 49.5                                   | 2.46  |
| การป้องกันและอุบัติเหตุจากรถ  | 58.3                          | 71.0                                   | 2.77  |
| การแก้ไขเพิ่มเติมรัฐธรรมนูญ   | 52.5                          | 47.1                                   | 2.51  |
| การแก้ไขปัญหาการบุกรุกที่ดิน ป่าไม้ ทะเล/การปราบปรามการทำลาย<br>ทรัพยากรธรรมชาติและทวงคืนผืนป่า | 52.0                          | 67.3                                   | 2.75  |
| การบริหารจัดการน้ำและระบบชลประทาน   | 48.3                          | 71.6                                   | 2.84  |
| การแก้ไขปัญหาการเปลี่ยนแปลงสภาพภูมิอากาศ  | 45.5                          | 66.4                                   | 2.76  |

### 3.4 ความพึงพอใจต่อการบริการสาธารณะที่รัฐ/ท้องถิ่นจัดให้ประชาชน

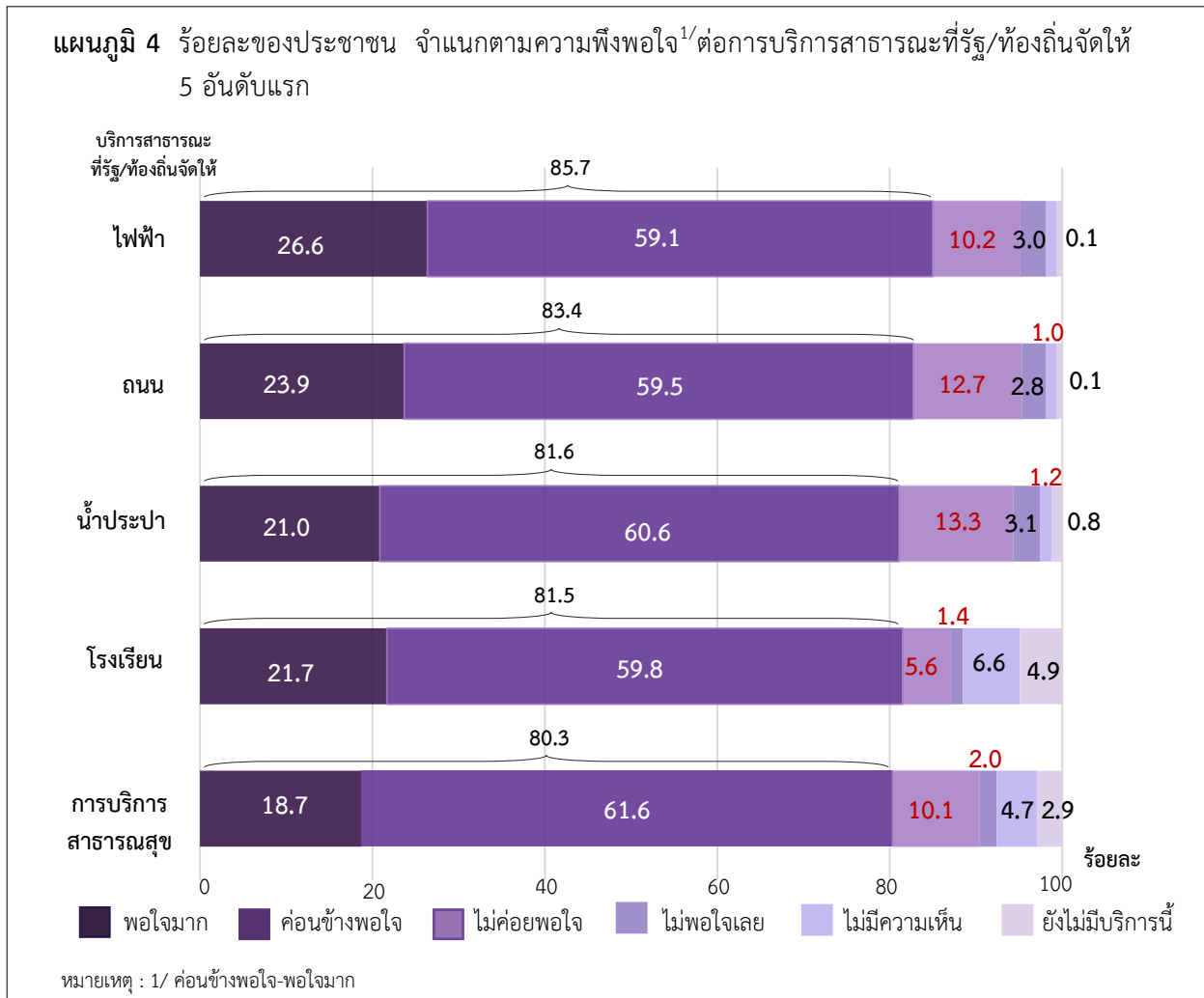
#### 3.4.1 ความพึงพอใจต่อการบริการสาธารณะ

เมื่อพิจารณาระดับความพึงพอใจต่อการบริการสาธารณะที่รัฐ/ท้องถิ่นจัดให้ ประชาชนระบุว่าค่อนข้างพอใจถึงพอใจมากที่สุดต่อการบริการฯ จำแนกเป็น 3 กลุ่ม ดังนี้

1) ประชาชนมากกว่าร้อยละ 80 ระบุว่าค่อนข้างพอใจถึงพอใจมากที่สุดต่อการให้บริการสาธารณะที่รัฐ/ท้องถิ่นจัดให้ เช่น ไฟฟ้า ร้อยละ 85.7 ถนน ร้อยละ 83.4 และการบริการสาธารณสุขและศูนย์อนามัย ร้อยละ 80.3 เป็นต้น

2) ประชาชนประมาณร้อยละ 53-77 ระบุว่าค่อนข้างพอใจถึงพอใจมากที่สุดต่อการให้บริการสาธารณะที่รัฐ/ท้องถิ่นจัดให้ เช่น การตรวจหาเชื้อไวรัส COVID-2019 ร้อยละ 77.4 การจัดการฉีดวัคซีนไวรัส COVID-2019 ร้อยละ 76.5 และการให้บริการระบบขนส่งมวลชน (รถประจำทาง) ร้อยละ 53.4 เป็นต้น

3) ประชาชนประมาณร้อยละ 36-47 ระบุว่าค่อนข้างพอใจถึงพอใจมากที่สุดต่อการให้บริการสาธารณะที่รัฐ/ท้องถิ่นจัดให้ เช่น การฝึกอาชีพ ร้อยละ 47.1 การแก้ไขปัญหาเสพติด ร้อยละ 38.3 และการให้บริการอินเทอร์เน็ตชุมชน ร้อยละ 36.0 เป็นต้น

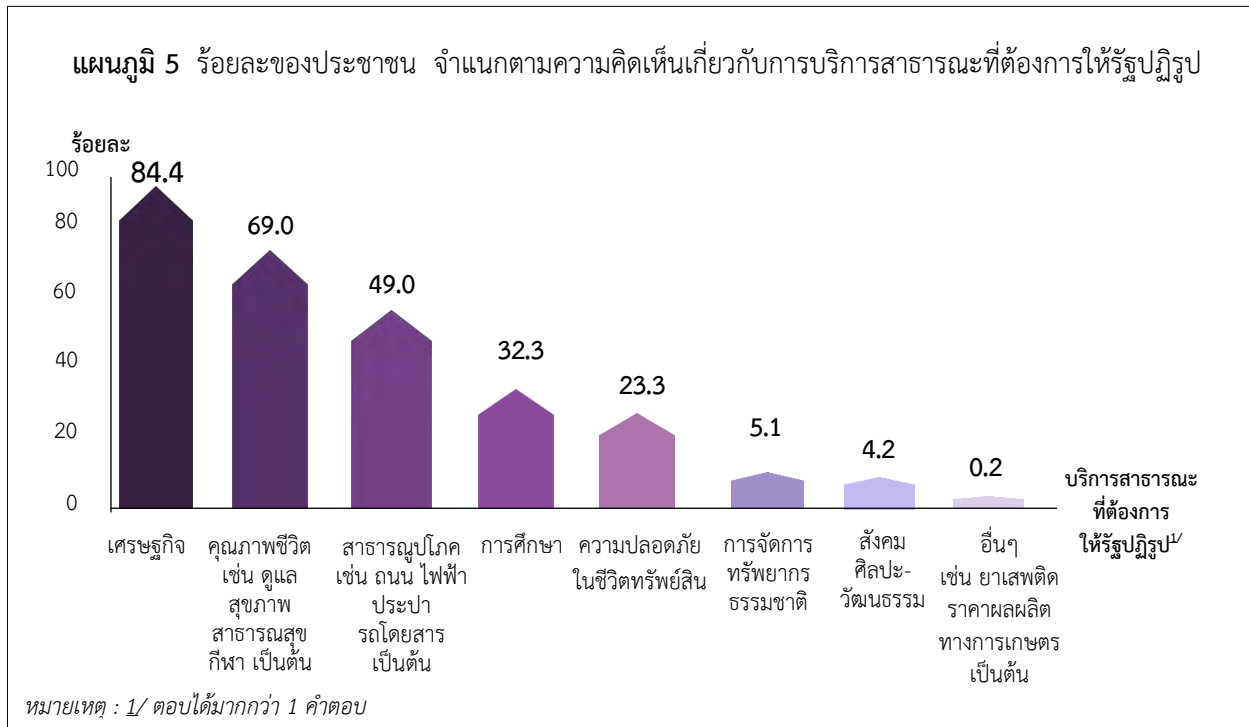


ตาราง 5 ร้อยละของประชาชน จำแนกตามความพึงพอใจต่อบริการสาธารณสุขที่รัฐ/ท้องถิ่นจัดให้

| บริการสาธารณสุขที่รัฐ/ท้องถิ่นจัดให้    | ระดับความพึงพอใจ |             |                  |                 |                |                   |                       |
|---|------------------|-------------|------------------|-----------------|----------------|-------------------|-----------------------|
|   | รวม              | พอใจ<br>มาก | ค่อนข้าง<br>พอใจ | ไม่ค่อย<br>พอใจ | ไม่พอใจ<br>เลย | ไม่มี<br>ความเห็น | ยังไม่มี<br>บริการนี้ |
| ไฟฟ้า                                   | 100.0            | 26.6        | 59.1             | 10.2            | 3.0            | 1.0               | 0.1                   |
|   |                  | 85.7        |                  |                 |                |                   |                       |
| ถนน                                     | 100.0            | 23.9        | 59.5             | 12.7            | 2.8            | 1.0               | 0.1                   |
|   |                  | 83.4        |                  |                 |                |                   |                       |
| น้ำประปา                                | 100.0            | 21.0        | 60.6             | 13.3            | 3.1            | 1.2               | 0.8                   |
|   |                  | 81.6        |                  |                 |                |                   |                       |
| โรงเรียน                                | 100.0            | 21.7        | 59.8             | 5.6             | 1.4            | 6.6               | 4.9                   |
|   |                  | 81.5        |                  |                 |                |                   |                       |
| การบริการสาธารณสุขและศูนย์อนามัย        | 100.0            | 18.7        | 61.6             | 10.1            | 2.0            | 4.7               | 2.9                   |
|   |                  | 80.3        |                  |                 |                |                   |                       |
| การตรวจหาเชื้อไวรัส COVID-2019          | 100.0            | 15.7        | 61.7             | 14.1            | 3.6            | 3.8               | 1.1                   |
|   |                  | 77.4        |                  |                 |                |                   |                       |
| การจัดการฉีดวัคซีนไวรัส COVID-2019      | 100.0            | 16.0        | 60.5             | 15.2            | 4.0            | 3.6               | 0.7                   |
|   |                  | 76.5        |                  |                 |                |                   |                       |
| ศูนย์เด็กเล็ก (ศูนย์ก่อนวันเรียน)       | 100.0            | 18.3        | 56.9             | 6.5             | 1.6            | 9.4               | 7.3                   |
|   |                  | 75.2        |                  |                 |                |                   |                       |
| การรักษาดูแลผู้ติดเชื้อไวรัส COVID-2019 | 100.0            | 14.7        | 59.4             | 16.8            | 4.2            | 3.9               | 1.0                   |
|   |                  | 74.1        |                  |                 |                |                   |                       |
| การจัดเก็บขยะมูลฝอย                     | 100.0            | 11.5        | 58.9             | 16.8            | 4.0            | 3.8               | 5.0                   |
|   |                  | 70.4        |                  |                 |                |                   |                       |
| การจัดการจราจร                          | 100.0            | 11.1        | 58.9             | 13.8            | 3.4            | 7.2               | 5.6                   |
|   |                  | 70.0        |                  |                 |                |                   |                       |
| การดูแลคนชรา                            | 100.0            | 14.8        | 53.6             | 14.6            | 3.0            | 7.1               | 6.9                   |
|   |                  | 68.4        |                  |                 |                |                   |                       |
| การรักษาความปลอดภัยแก่ประชาชน           | 100.0            | 9.3         | 56.6             | 16.8            | 4.6            | 7.3               | 5.4                   |
|   |                  | 65.9        |                  |                 |                |                   |                       |
| การดูแลคนพิการ                          | 100.0            | 14.0        | 51.7             | 15.0            | 3.5            | 8.5               | 7.3                   |
|   |                  | 65.7        |                  |                 |                |                   |                       |
| สิ่งแวดล้อมในชุมชน (ป่า/น้ำ)            | 100.0            | 8.9         | 53.4             | 15.8            | 3.9            | 9.7               | 8.3                   |
|   |                  | 62.3        |                  |                 |                |                   |                       |
| การจัดการน้ำเสีย/สิ่งโสโครก             | 100.0            | 8.2         | 51.6             | 18.7            | 4.6            | 6.5               | 10.4                  |
|   |                  | 59.8        |                  |                 |                |                   |                       |
| การศึกษาผู้ใหญ่                         | 100.0            | 10.9        | 45.7             | 8.3             | 2.0            | 16.6              | 16.5                  |
|   |                  | 56.6        |                  |                 |                |                   |                       |
| ระบบขนส่งมวลชน (รถประจำทาง)             | 100.0            | 7.5         | 44.7             | 19.7            | 5.3            | 7.3               | 15.5                  |
|   |                  | 53.4        |                  |                 |                |                   |                       |
| การฝึกอาชีพ                             | 100.0            | 8.4         | 38.7             | 11.3            | 2.8            | 16.8              | 22.0                  |
|   |                  | 47.1        |                  |                 |                |                   |                       |
| การแก้ไขปัญหาเสพติด                     | 100.0            | 5.9         | 32.4             | 30.8            | 24.8           | 5.1               | 1.0                   |
|   |                  | 38.3        |                  |                 |                |                   |                       |
| การให้บริการอินเทอร์เน็ตชุมชน           | 100.0            | 6.3         | 29.7             | 13.1            | 5.8            | 11.3              | 33.8                  |
|   |                  | 36.0        |                  |                 |                |                   |                       |

### 3.4.2 ความต้องการให้มีการปฏิรูปการบริการสาธารณะ

ประชาชนร้อยละ 84.4 ระบุว่าความต้องการให้รัฐปฏิรูปเศรษฐกิจในสัดส่วนสูงกว่าเรื่องอื่น ขณะที่ประชาชนร้อยละ 0.2 ระบุว่าต้องการให้รัฐปฏิรูปในเรื่องอื่นๆ เช่น ยาเสพติด ราคาผลผลิตทางการเกษตร เป็นต้น



### 3.5 ความเชื่อมั่นต่อการทำงานของคณะบุคคล/สถาบัน/หน่วยงาน

เมื่อพิจารณาระดับความเชื่อมั่นต่อการทำงานของคณะบุคคล/สถาบัน/หน่วยงาน ประชาชนที่ระบุว่าค่อนข้างเชื่อมั่นถึงเชื่อมั่นมากต่อการทำงานของคณะบุคคลฯ จำแนกเป็น 3 กลุ่ม ดังนี้

1) ประชาชนมากกว่าและเท่ากับร้อยละ 80 ระบุว่าค่อนข้างเชื่อมั่นถึงเชื่อมั่นมากต่อการทำงานของคณะบุคคล/สถาบัน/หน่วยงานต่างๆ ได้แก่ แพทย์ในโรงพยาบาลของรัฐ ร้อยละ 86.7 แพทย์ในโรงพยาบาลของเอกชน ร้อยละ 86.5 และกระทรวงสาธารณสุข ร้อยละ 80.0

2) ประชาชนประมาณร้อยละ 51-72 ระบุว่าค่อนข้างเชื่อมั่นถึงเชื่อมั่นมากต่อการทำงานของคณะบุคคล/สถาบัน/หน่วยงานต่างๆ เช่น โทรทัศน์ ร้อยละ 71.4 ผู้ว่าราชการจังหวัดคนปัจจุบัน ร้อยละ 69.6 ศูนย์บริการสถานการณ์แพร่ระบาดของโรคติดเชื้อไวรัสโคโรนา 2019 (ศบค.) ร้อยละ 69.1 และวิทยุกระจายเสียงทั่วไป ร้อยละ 51.8 เป็นต้น

3) ประชาชนประมาณร้อยละ 16-50 ระบุว่าค่อนข้างเชื่อมั่นถึงเชื่อมั่นมากต่อการทำงานของคณะบุคคล/สถาบัน/หน่วยงานต่างๆ เช่น ตำรวจ ร้อยละ 49.8 วิทยุชุมชน ร้อยละ 46.9 และสื่อสังคมออนไลน์ ร้อยละ 41.1 เป็นต้น



ตาราง 6 ร้อยละของประชาชน จำแนกตามความคิดเห็นเกี่ยวกับความเชื่อมั่นต่อการทำงานของคณะบุคคล/สถาบัน/หน่วยงาน

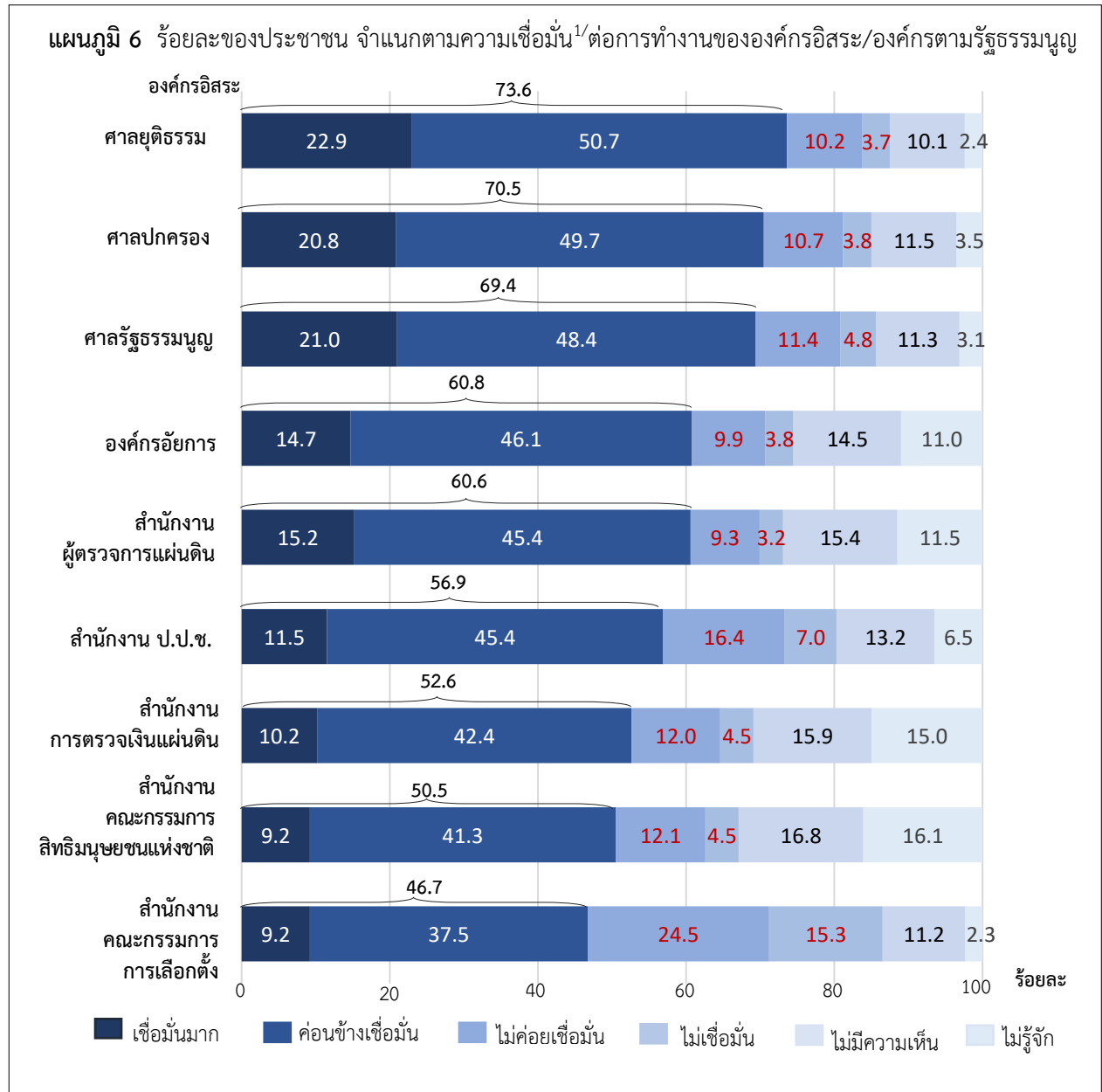
| คณะบุคคล/สถาบัน/หน่วยงาน  | ระดับความเชื่อมั่น |              |                   |                  |              |                  |            |
|---|--------------------|--------------|-------------------|------------------|--------------|------------------|------------|
|   | รวม                | เชื่อมั่นมาก | ค่อนข้างเชื่อมั่น | ไม่ค่อยเชื่อมั่น | ไม่เชื่อมั่น | ไม่มีความคิดเห็น | ไม่รู้จักร |
| แพทย์ในโรงพยาบาลของรัฐ  | 100.0              | 29.5         | 57.2              | 6.9              | 1.9          | 4.3              | 0.2        |
| แพทย์ในโรงพยาบาลของเอกชน  | 100.0              | 30.3         | 56.2              | 5.5              | 1.7          | 5.9              | 0.4        |
| กระทรวงสาธารณสุข  | 100.0              | 18.8         | 61.2              | 11.3             | 2.7          | 5.6              | 0.4        |
| โทรทัศน์  | 100.0              | 10.2         | 61.2              | 15.4             | 4.0          | 8.9              | 0.3        |
| ผู้ว่าราชการจังหวัดคนปัจจุบัน   | 100.0              | 16.8         | 52.8              | 8.3              | 2.4          | 12.6             | 7.1        |
| ศูนย์บริการสาธารณสุขแห่งแรกของโรคติดเชื้อไวรัสโคโรนา 2019 (ศบค.)        | 100.0              | 11.7         | 57.4              | 14.0             | 3.8          | 8.5              | 4.6        |
| ข้าราชการพลเรือน  | 100.0              | 9.2          | 59.8              | 13.6             | 3.3          | 11.9             | 2.2        |
| องค์กรปกครองส่วนท้องถิ่น (อบจ./เทศบาล/อบต./กทม./เมืองพัทยา/สำนักงานเขต) | 100.0              | 11.0         | 57.2              | 15.4             | 4.2          | 11.2             | 1.0        |
| สถาบันวัคซีนแห่งชาติ  | 100.0              | 11.9         | 53.1              | 13.0             | 3.4          | 9.2              | 9.4        |
| สมาชิกสภาท้องถิ่น (ส.อบจ./สท./ส.อบต./สก./สข.)                           | 100.0              | 9.8          | 54.8              | 18.1             | 4.5          | 11.7             | 1.1        |
| เจ้าหน้าที่ที่ดิน   | 100.0              | 9.0          | 53.9              | 14.2             | 4.7          | 16.8             | 1.4        |
| พรรคก้าวไกล   | 100.0              | 15.5         | 40.3              | 14.7             | 8.6          | 20.0             | 0.9        |

ตาราง 6 ร้อยละของประชาชน จำแนกตามความคิดเห็นเกี่ยวกับความเชื่อมั่นต่อการทำงานของคณะบุคคล/สถาบัน/หน่วยงานต่างๆ (ต่อ)

| คณะบุคคล/สถาบัน/หน่วยงานต่างๆ           | ระดับความเชื่อมั่น |              |                   |                  |              |                  |              |
|---|--------------------|--------------|-------------------|------------------|--------------|------------------|--------------|
|   | รวม                | เชื่อมั่นมาก | ค่อนข้างเชื่อมั่น | ไม่ค่อยเชื่อมั่น | ไม่เชื่อมั่น | ไม่มีความคิดเห็น | ไม่รู้จักรัก |
| ทหาร                                    | 100.0              | 8.8          | 46.8              | 23.0             | 10.6         | 10.5             | 0.3          |
| เจ้าหน้าที่ศาลากร                       | 100.0              | 8.4          | 47.0              | 14.1             | 4.5          | 19.8             | 6.2          |
| หนังสือพิมพ์                            | 100.0              | 6.7          | 46.2              | 19.9             | 5.8          | 20.7             | 0.7          |
| พรรคเพื่อไทย                            | 100.0              | 9.3          | 43.2              | 18.3             | 8.3          | 20.3             | 0.6          |
| วิทยุกระจายเสียงทั่วไป                  | 100.0              | 5.5          | 46.3              | 17.5             | 5.5          | 23.6             | 1.6          |
| ตำรวจ                                   | 100.0              | 6.9          | 42.9              | 28.9             | 12.2         | 8.9              | 0.2          |
| วิทยุชุมชน                              | 100.0              | 5.3          | 41.6              | 19.2             | 5.9          | 25.2             | 2.8          |
| สื่อสังคมออนไลน์                        | 100.0              | 4.6          | 36.5              | 32.7             | 9.8          | 13.0             | 3.4          |
| นายกรัฐมนตรี (พล.อ.ประยุทธ์ จันทร์โอชา) | 100.0              | 5.8          | 33.7              | 32.6             | 18.0         | 9.7              | 0.2          |
| ทุกพรรค (ไม่เจาะจงพรรคใดพรรคหนึ่ง)      | 100.0              | 3.1          | 35.5              | 32.9             | 9.1          | 18.6             | 0.8          |
| สมาชิกสภาผู้แทนราษฎร                    | 100.0              | 3.5          | 33.8              | 34.7             | 14.0         | 13.0             | 1.0          |
| สภาองค์กรชุมชน                          | 100.0              | 4.4          | 31.8              | 13.2             | 4.3          | 20.1             | 26.2         |
| รัฐบาล/คณะรัฐมนตรี                      | 100.0              | 3.9          | 32.2              | 35.3             | 17.4         | 10.6             | 0.6          |
| สมาชิกวุฒิสภา                           | 100.0              | 3.5          | 28.2              | 30.3             | 21.0         | 14.6             | 2.4          |
| พรรคประชาธิปัตย์                        | 100.0              | 2.5          | 27.9              | 29.5             | 15.1         | 24.2             | 0.8          |
| พรรคเสรีรวมไทย                          | 100.0              | 3.0          | 27.2              | 20.8             | 10.6         | 26.5             | 11.9         |
| พรรคพลังประชารัฐ                        | 100.0              | 3.1          | 25.6              | 28.8             | 19.0         | 22.4             | 1.1          |
| พรรคภูมิใจไทย                           | 100.0              | 2.3          | 25.3              | 28.1             | 17.0         | 24.9             | 2.4          |
| องค์กรพัฒนาเอกชน (NGOs)                 | 100.0              | 3.0          | 24.5              | 12.7             | 5.7          | 19.8             | 34.3         |
| พรรคไทยสร้างไทย                         | 100.0              | 2.1          | 22.3              | 21.6             | 11.1         | 27.3             | 15.6         |
| พรรครวมไทยสร้างชาติ                     | 100.0              | 2.7          | 20.6              | 23.5             | 15.4         | 26.3             | 11.5         |
| พรรคชาติไทยพัฒนา                        | 100.0              | 1.3          | 18.7              | 23.2             | 12.3         | 28.2             | 16.3         |
| พรรคชาติกล้าพัฒนา                       | 100.0              | 1.3          | 16.7              | 21.0             | 12.2         | 26.9             | 21.9         |
| พรรคเพื่อชาติ                           | 100.0              | 1.2          | 15.7              | 21.1             | 12.1         | 26.3             | 23.6         |
| พรรครวมพลัง                             | 100.0              | 1.3          | 15.3              | 22.0             | 12.4         | 26.5             | 22.5         |

### 3.6 ความเชื่อมั่นต่อการทำงานขององค์กรอิสระ/องค์กรตามรัฐธรรมนูญ

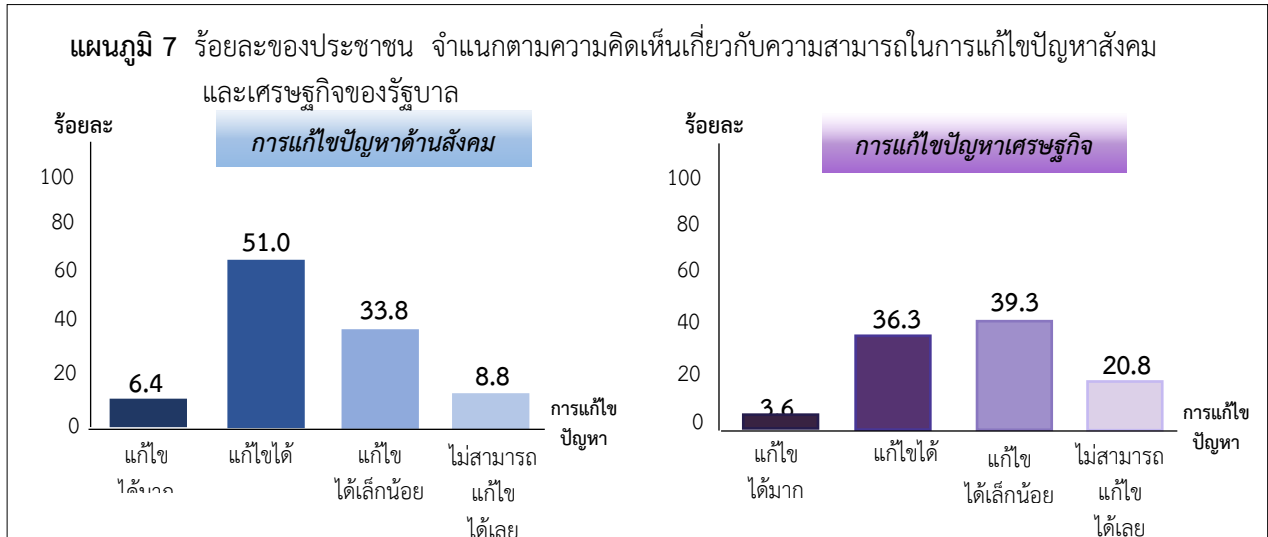
ประชาชนสูงกว่าร้อยละ 70 ค่อนข้างเชื่อมั่นถึงเชื่อมั่นมากต่อศาลยุติธรรม (ร้อยละ 73.6) และ ศาลปกครอง (ร้อยละ 70.5) ขณะที่ร้อยละ 46.7 ค่อนข้างเชื่อมั่นถึงเชื่อมั่นมากต่อสำนักงานคณะกรรมการการเลือกตั้ง



### 3.7 ความคิดเห็นเกี่ยวกับความสามารถในการแก้ไขปัญหาสังคม/เศรษฐกิจของรัฐบาล

การแก้ไขปัญหาสังคมของรัฐบาลที่ผ่านมา พบว่า ประชาชนร้อยละ 6.4 ระบุว่าแก้ไขได้มาก ร้อยละ 51.0 ระบุว่าแก้ไขได้ และร้อยละ 33.8 ระบุว่าแก้ไขได้เล็กน้อย ขณะที่ร้อยละ 8.8 ระบุว่าไม่สามารถแก้ไขได้เลย

สำหรับการแก้ไขปัญหาด้านเศรษฐกิจของรัฐบาลที่ผ่านมา พบว่า ประชาชนร้อยละ 3.6 ระบุว่าแก้ไขได้มาก ร้อยละ 36.3 ระบุว่าแก้ไขได้ และร้อยละ 39.3 ระบุว่าแก้ไขได้เล็กน้อย ส่วนร้อยละ 20.8 ระบุว่าไม่สามารถแก้ไขได้เลย



### 3.8 การเคยติดต่อ/ใช้บริการขององค์กรปกครองส่วนท้องถิ่น

เมื่อสอบถามประชาชนเกี่ยวกับการเคยติดต่อ/ใช้บริการกับองค์กรปกครองส่วนท้องถิ่นในรอบ 12 เดือนที่ผ่านมา พบว่า ร้อยละ 31.4 ระบุว่าเคยติดต่อ/ใช้บริการองค์กรปกครองส่วนท้องถิ่น และร้อยละ 68.6 ระบุว่าไม่เคยติดต่อ/ใช้บริการ

เมื่อพิจารณาความพึงพอใจของผู้เคยติดต่อ/ใช้บริการองค์กรปกครองส่วนท้องถิ่น พบว่า ร้อยละ 93.8 ระบุว่าค่อนข้างพอใจถึงพอใจมาก ขณะที่ร้อยละ 5.4 ระบุว่าไม่ค่อยพอใจถึงไม่พอใจเลย และร้อยละ 0.8 ไม่มีความคิดเห็น

**ตาราง 7** ร้อยละของประชาชน จำแนกตามการเคยติดต่อ/ใช้บริการขององค์กรปกครองส่วนท้องถิ่น ในรอบ 12 เดือน ที่ผ่านมา

| การเคยติดต่อ/ใช้บริการองค์กรปกครองส่วนท้องถิ่น    | ร้อยละ |
|---|--------|
| การเคยติดต่อ/ใช้บริการขององค์กรปกครองส่วนท้องถิ่น | 100.0  |
| เคย   | 31.4   |
| ผู้ที่เคยติดต่อ/ใช้บริการฯ ระบุระดับความพึงพอใจ   | 100.0  |
| พอใจมาก   | 21.7   |
| ค่อนข้างพอใจ                                      | 72.1   |
| ไม่ค่อยพอใจ                                       | 4.7    |
| ไม่พอใจเลย  | 0.7    |
| ไม่มีความคิดเห็น                                  | 0.8    |
| ไม่เคย  | 68.6   |

### 3.9 การเคยมีส่วนร่วมกับหน่วยงานของรัฐหรือองค์กรปกครองส่วนท้องถิ่น

การมีส่วนร่วมกับหน่วยงานของรัฐหรือองค์กรปกครองส่วนท้องถิ่นในรอบ 12 เดือนที่ผ่านมา พบว่า ประชาชนร้อยละ 16.3 ระบุว่าเคยมีส่วนร่วมกับหน่วยงานของรัฐหรือองค์กรปกครองส่วนท้องถิ่น (ในจำนวนนี้ ระบุว่าเคยเข้าร่วมกิจกรรมการประชุมหมู่บ้าน วางแผนพัฒนาท้องถิ่น อบรบความรู้ต่างๆ เป็นต้น) และร้อยละ 83.7 ไม่เคยมีส่วนร่วมฯ

**ตาราง 8** ร้อยละของประชาชน จำแนกตามการมีส่วนร่วมกับหน่วยงานของรัฐหรือองค์กรปกครองส่วนท้องถิ่นในรอบ 12 เดือน ที่ผ่านมา

| การมีส่วนร่วมกับหน่วยงานของรัฐหรือองค์กรปกครองส่วนท้องถิ่น | ร้อยละ      |
|--|-------------|
| การมีส่วนร่วมกับหน่วยงานของรัฐหรือองค์กรปกครองส่วนท้องถิ่น | 100.0       |
| <b>เคย</b>   | <b>16.3</b> |
| ผู้ที่เคยมีส่วนร่วมฯ ระบุกิจกรรมที่เข้าร่วม <sup>1/</sup>  |             |
| การประชุมหมู่บ้าน  | 89.8        |
| วางแผนพัฒนาท้องถิ่น  | 21.5        |
| อบรมความรู้ต่างๆ   | 19.3        |
| ประชุมให้ความรู้ด้านภัยยาเสพติด                            | 10.3        |
| <b>ไม่เคย</b>  | <b>83.7</b> |

หมายเหตุ : 1/ ตอบได้มากกว่า 1 คำตอบ

### 3.10 ความคิดเห็นและประสบการณ์เกี่ยวกับการคอร์รัปชัน

เมื่อสอบถามความคิดเห็นของประชาชนต่อคำกล่าวที่ว่า “บางครั้งการคอร์รัปชันในรัฐบาลก็มีความจำเป็นเพื่อให้งานสำเร็จลุล่วงไปได้” นั้น พบว่า ร้อยละ 15.6 ระบุว่าเห็นด้วย (เห็นด้วยมากที่สุด ร้อยละ 2.0 ค่อนข้างเห็นด้วย ร้อยละ 13.6) ส่วนร้อยละ 72.6 ระบุว่าไม่เห็นด้วย ขณะที่ประชาชนร้อยละ 11.8 ไม่มีความคิดเห็นในเรื่องนี้

**ตาราง 9** ร้อยละของประชาชน จำแนกตามความคิดเห็นที่มีต่อความคิดเห็นหรือคำกล่าว “บางครั้งการคอร์รัปชันในรัฐบาลก็มีความจำเป็นเพื่อให้งานสำเร็จลุล่วงไปได้”

| ความคิดเห็นต่อคำกล่าว<br>“บางครั้งการคอร์รัปชันในรัฐบาลก็มีความจำเป็นเพื่อให้งานสำเร็จลุล่วงไปได้” | ร้อยละ       |
|--|--------------|
| <b>รวม</b>   | <b>100.0</b> |
| เห็นด้วยมากที่สุด  | 2.0          |
| ค่อนข้างเห็นด้วย   | 13.6         |
| ไม่ค่อยเห็นด้วย  | 23.1         |
| ไม่เห็นด้วยเลย   | 49.5         |
| ไม่มีความเห็น  | 11.8         |

ความคิดเห็นของประชาชนเกี่ยวกับการคอร์รัปชันและการรับสินบนในองค์กรปกครองส่วนท้องถิ่น (ผู้ว่าฯท.ม./นายกองค์การบริหารส่วนท้องถิ่น และสมาชิกสภาของท้องถิ่น) พบว่า ร้อยละ 62.7 ระบุว่า มีการคอร์รัปชันและรับสินบนในองค์กรปกครองส่วนท้องถิ่น (ในจำนวนนี้ ระบุว่าเจ้าหน้าที่คอร์รัปชันเกือบทุกคน และเจ้าหน้าที่ส่วนใหญ่คอร์รัปชัน เป็นต้น) ส่วนร้อยละ 15.3 ระบุว่าแทบจะไม่มีใครเกี่ยวข้อง/ไม่มี ขณะที่ ร้อยละ 22.0 ไม่มีความคิดเห็น

**ตาราง 10** ร้อยละของประชาชน จำแนกตามความคิดเห็นเกี่ยวกับการคอร์รัปชันและการรับสินบนในองค์กรปกครองส่วนท้องถิ่น (ผู้ว่าฯท.ม./นายกองค์การบริหารส่วนท้องถิ่น และสมาชิกสภาของท้องถิ่น)

| ความคิดเห็นเกี่ยวกับการคอร์รัปชัน<br>และการรับสินบนในองค์กรปกครองส่วนท้องถิ่น | ร้อยละ |
|---|--------|
| รวม   | 100.0  |
| คอร์รัปชันเกือบทุกคน/ทุกคน  | 4.1    |
| เจ้าหน้าที่ส่วนใหญ่คอร์รัปชัน   | 10.9   |
| เจ้าหน้าที่บางคนคอร์รัปชัน  | 47.7   |
| แทบจะไม่มีใครเกี่ยวข้อง/ไม่มี   | 15.3   |
| ไม่มีความเห็น   | 22.0   |

สำหรับความคิดเห็นของประชาชนเกี่ยวกับการคอร์รัปชันและการรับสินบนในการปกครองระดับประเทศ (นักการเมือง ผู้บริหารระดับสูงที่เป็นข้าราชการและข้าราชการประจำ) พบว่า ร้อยละ 72.4 ระบุว่ามีการคอร์รัปชันและการรับสินบนในการปกครองระดับประเทศ (ในจำนวนนี้ ระบุว่าเจ้าหน้าที่คอร์รัปชันเกือบทุกคน และเจ้าหน้าที่ส่วนใหญ่คอร์รัปชัน เป็นต้น) ส่วนร้อยละ 8.5 ระบุว่าแทบจะไม่มีใครเกี่ยวข้อง/ไม่มี ขณะที่ร้อยละ 19.1 ระบุว่าไม่มีความคิดเห็น

**ตาราง 11** ร้อยละของประชาชน จำแนกตามความคิดเห็นเกี่ยวกับการคอร์รัปชันในการปกครองระดับประเทศ (นักการเมือง ผู้บริหารระดับสูงที่เป็นข้าราชการและข้าราชการประจำ)

| ความคิดเห็นเกี่ยวกับการคอร์รัปชัน<br>และการรับสินบนในการปกครองระดับประเทศ | ร้อยละ |
|---|--------|
| รวม   | 100.0  |
| คอร์รัปชันเกือบทุกคน/ทุกคน  | 6.8    |
| เจ้าหน้าที่ส่วนใหญ่คอร์รัปชัน   | 18.4   |
| เจ้าหน้าที่บางคนคอร์รัปชัน  | 47.2   |
| แทบจะไม่มีใครเกี่ยวข้อง/ไม่มี   | 8.5    |
| ไม่มีความเห็น   | 19.1   |

เมื่อสอบถามประชาชนถึงการเคยพบเห็นการคอร์รัปชัน/การรับสินบนของเจ้าหน้าที่ของรัฐ พบว่า ร้อยละ 32.9 ระบุว่าเคยพบเห็นฯ (ในจำนวนนี้ ระบุแหล่งที่พบเห็นฯ เช่น โทรศัพท์ เคยได้ฟังจากคนอื่น อินเทอร์เน็ต/สื่อสังคมออนไลน์ เป็นต้น) ขณะที่ร้อยละ 67.1 ระบุว่าไม่เคยพบเห็นเกี่ยวกับการคอร์รัปชัน

**ตาราง 12** ร้อยละของประชาชน จำแนกตามความคิดเห็นเกี่ยวกับการพบเห็นการคอร์รัปชัน/การรับสินบนของเจ้าหน้าที่ของรัฐ

| ความคิดเห็นเกี่ยวกับการพบเห็นการคอร์รัปชัน/การรับสินบนของเจ้าหน้าที่รัฐ | ร้อยละ |
|---|--------|
| รวม   | 100.0  |
| เคย   | 32.9   |
| ผู้ที่เคยพบเห็น ระบุจากแหล่ง <sup>1/</sup>                              |        |
| โทรศัพท์  | 77.0   |
| เคยได้ฟังจากคนอื่น  | 41.7   |
| อินเทอร์เน็ต/สื่อสังคมออนไลน์   | 40.4   |
| สมาชิกในครอบครัวหรือเพื่อนที่เคยพบเห็นเล่าให้ฟัง                        | 18.3   |
| พบเห็นด้วยตัวเอง  | 6.9    |
| หนังสือพิมพ์  | 2.9    |
| วิทยุ   | 1.6    |
| นิตยสาร/วารสาร  | 0.2    |
| ไม่เคย  | 67.1   |

หมายเหตุ : 1/ ตอบได้มากกว่า 1 คำตอบ

### 3.11 การร้องเรียนเกี่ยวกับการให้บริการของหน่วยงานราชการ/องค์กรปกครองส่วนท้องถิ่น

#### 3.11.1 หน่วยงานของรัฐ

ประชาชนร้อยละ 1.3 ระบุว่าเคยร้องเรียนเกี่ยวกับการให้บริการของหน่วยราชการในรอบปีที่ผ่านมา (ในจำนวนนี้ ระบุว่าร้องเรียนด้วยวิธีบอกเล่าด้วยวาจา จดหมาย และโทรศัพท์ เป็นต้น) ขณะที่ประชาชนร้อยละ 98.7 ระบุว่าไม่เคยร้องเรียนฯ

เมื่อพิจารณาผู้ที่เคยร้องเรียนฯ ร้อยละ 84.1 ระบุว่าได้ร้องเรียนไปยังหน่วยงานนั้นๆ โดยตรง สมาชิกรัฐสภา (ส.ส./ส.ว.) ในสัดส่วนสูงกว่าเรื่องอื่น นอกจากนี้ผู้ที่เคยร้องเรียนร้อยละ 69.3 ระบุว่าได้รับการตอบรับการร้องเรียน ขณะที่ร้อยละ 30.7 ระบุว่าไม่ได้รับการตอบรับ

ตาราง 13 ร้อยละของประชาชน จำแนกตามความคิดเห็นเกี่ยวกับการร้องเรียนการให้บริการของหน่วยงานราชการ

| ความคิดเห็นเกี่ยวกับการร้องเรียนการให้บริการของหน่วยงานราชการ | ร้อยละ       |
|---|--------------|
| <b>รวม</b>  | <b>100.0</b> |
| <b>เคย</b>  | <b>1.3</b>   |
| <b>ผู้ที่เคยร้องเรียน ระบุว่าร้องเรียนด้วยวิธี</b>            |              |
| บอกเล่าด้วยวาจา   | 40.6         |
| จดหมาย  | 26.0         |
| โทรศัพท์  | 20.1         |
| โทรทัศน   | 8.4          |
| หนังสือพิมพ์  | 3.0          |
| วิทยุ   | 1.8          |
| อื่นๆ   | 1.6          |
| <b>ผู้ที่เคยร้องเรียน ระบุว่าร้องเรียนไปยัง <sup>1/</sup></b> |              |
| หน่วยงานนั้นๆ โดยตรง  | 84.1         |
| สมาชิกรัฐสภา (ส.ส./ส.ว.)                                      | 16.6         |
| นายกรัฐมนตรี  | 4.6          |
| อื่นๆ   | 1.6          |
| <b>ผู้ที่เคยร้องเรียน ระบุว่าได้รับการตอบรับการร้องเรียน</b>  | <b>100.0</b> |
| ได้รับ  | 69.3         |
| ไม่ได้รับ   | 30.7         |
| <b>ไม่เคย</b>   | <b>98.7</b>  |

หมายเหตุ : 1/ ตอบได้มากกว่า 1 คำตอบ



### 3.11.2 องค์กรปกครองส่วนท้องถิ่น

สำหรับการร้องเรียนการให้บริการขององค์กรปกครองส่วนท้องถิ่นในรอบปีที่ผ่านมา พบว่าประชาชนร้อยละ 0.9 ระบุว่าเคยร้องเรียน (ในจำนวนนี้ ระบุว่าร้องเรียนด้วยวิธีบอกเล่าด้วยวาจา จดหมาย โทรศัพท์ และโทรทัศน์ เป็นต้น) นอกจากนี้ ผู้ที่เคยร้องเรียนระบุว่าได้ร้องเรียนไปยังหน่วยงานนั้นโดยตรง ร้อยละ 86.0 และผู้ที่เคยร้องเรียนร้อยละ 78.0 ระบุว่าได้รับการตอบรับการร้องเรียน อีกร้อยละ 22.0 ไม่ได้รับการตอบรับ ขณะที่ประชาชนร้อยละ 99.1 ระบุว่าไม่เคยร้องเรียน

**ตาราง 14** ร้อยละของประชาชน จำแนกตามความคิดเห็นเกี่ยวกับการร้องเรียนการให้บริการขององค์กรปกครองส่วนท้องถิ่น

| ความคิดเห็นเกี่ยวกับการร้องเรียนการให้บริการองค์กรปกครองส่วนท้องถิ่น | ร้อยละ       |
|--|--------------|
| <b>รวม</b>   | <b>100.0</b> |
| <b>เคย</b>   | <b>0.9</b>   |
| <b>ผู้ที่เคยร้องเรียน ระบุว่าร้องเรียนด้วยวิธี</b>                   | <b>100.0</b> |
| บอกเล่าด้วยวาจา  | 48.5         |
| จดหมาย   | 23.9         |
| โทรศัพท์   | 15.2         |
| โทรทัศน์   | 10.3         |
| วิทยุ  | 0.7          |
| หนังสือพิมพ์   | 0.5          |
| อื่นๆ  | 0.9          |
| <b>ผู้ที่เคยร้องเรียน ระบุว่าร้องเรียนไปยัง<sup>1/</sup></b>         |              |
| หน่วยงานนั้นๆ โดยตรง   | 86.0         |
| สมาชิกรัฐสภา (ส.ส./ส.ว.)   | 11.7         |
| นายกรัฐมนตรี   | 4.1          |
| <b>ผู้ที่เคยร้องเรียน ระบุได้รับการตอบรับการร้องเรียน</b>            | <b>100.0</b> |
| ได้รับ   | 78.0         |
| ไม่ได้รับ  | 22.0         |
| <b>ไม่เคย</b>  | <b>99.1</b>  |

หมายเหตุ : 1/ ตอบได้มากกว่า 1 คำตอบ

### 3.12 การเป็นสมาชิกกลุ่ม ชมรม และสมาคมต่างๆ

ประชาชนร้อยละ 15.2 ระบุว่า เป็นสมาชิกกลุ่ม ชมรม และสมาคมต่างๆ (ในจำนวนนี้ ระบุกลุ่มที่เป็นสมาชิก เช่น กลุ่มเกษตรกร กลุ่มแม่บ้าน และอาสาสมัคร เป็นต้น) ขณะที่ประชาชนร้อยละ 84.8 ระบุว่า ไม่ได้เป็นสมาชิกกลุ่มใดเลย

ตาราง 15 ร้อยละของประชาชน จำแนกตามการเป็นสมาชิกกลุ่ม ชมรม และสมาคมต่างๆ

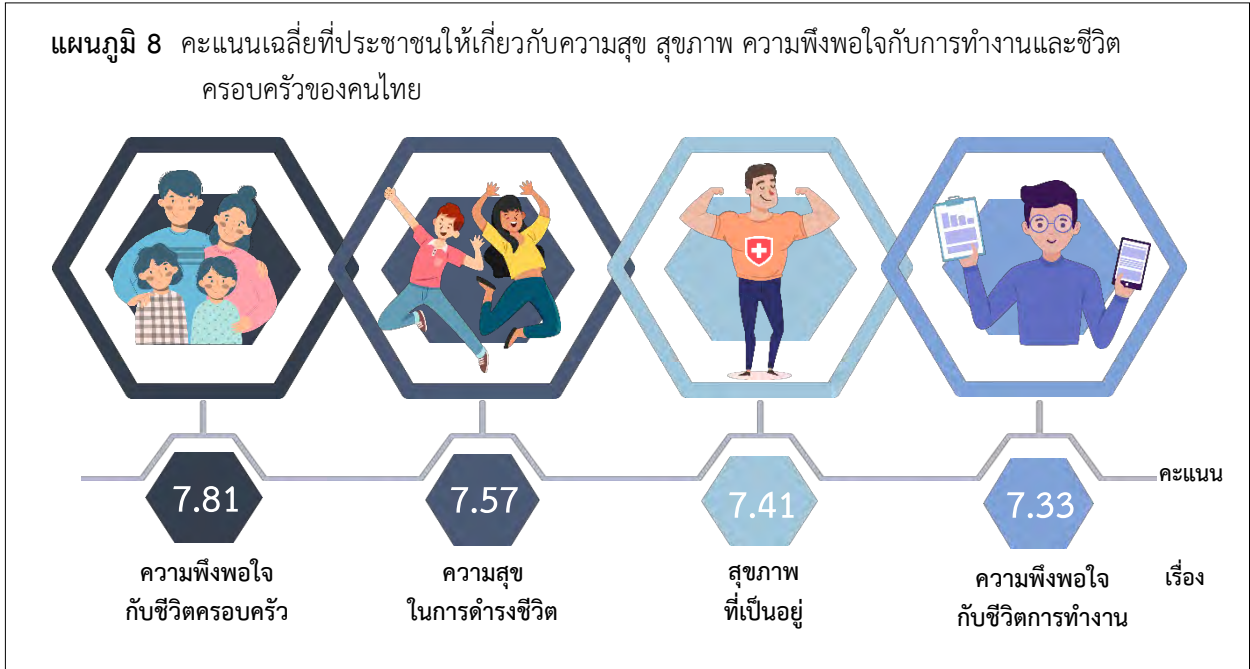
| การเป็นสมาชิกกลุ่ม ชมรม และสมาคมต่างๆ                         | ร้อยละ       |
|---|--------------|
| <b>รวม</b>  | <b>100.0</b> |
| <b>เป็นสมาชิก</b>   | <b>15.2</b>  |
| <b>ผู้ที่ เป็นสมาชิก ระบุกลุ่มสมาชิกที่เป็น <sup>1/</sup></b> |              |
| เกษตรกร   | 60.0         |
| แม่บ้าน   | 15.7         |
| อาสาสมัคร   | 12.2         |
| ครู ผู้ปกครอง   | 10.5         |
| นักเรียนเก่า นักศึกษานิสิตเก่า                                | 7.1          |
| เศรษฐกิจ  | 5.5          |
| สันตนาการ   | 3.6          |
| กีฬา  | 1.8          |
| อนุรักษ์สิ่งแวดล้อม   | 1.8          |
| อนุรักษ์ศิลปวัฒนธรรม  | 1.6          |
| ศาสนา   | 0.4          |
| กลุ่มการเมือง   | 0.1          |
| พรรคการเมือง  | --           |
| <b>ไม่ได้เป็นสมาชิก</b>                                       | <b>84.8</b>  |

หมายเหตุ : <sup>1/</sup> ตอบได้มากกว่า 1 คำตอบ

-- ข้อมูลมีจำนวนเล็กน้อย

### 3.13 ความสุข สุขภาพ ความพึงพอใจกับการทำงาน และชีวิตครอบครัวของคนไทย

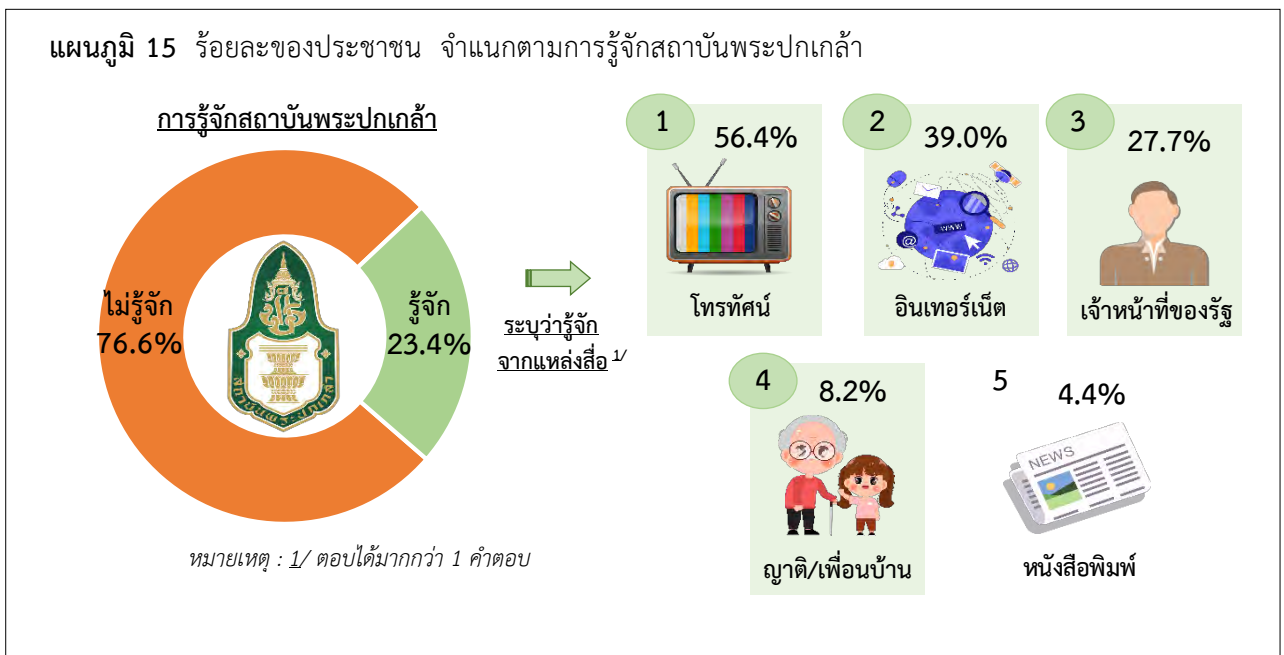
ผลการสำรวจทั้ง 4 ประเด็น โดยมีคะแนนเต็ม 10 คะแนน พบว่า ประชาชนมีความพึงพอใจกับชีวิตครอบครัว คะแนนเฉลี่ย 7.81 คะแนน ความสุขในการดำรงชีวิต คะแนนเฉลี่ย 7.57 สุขภาพที่เป็นอยู่ คะแนนเฉลี่ย 7.41 คะแนน ความพึงพอใจกับชีวิตการทำงาน คะแนนเฉลี่ย 7.33 คะแนน ตามลำดับ



### 3.14 การรู้จักสถาบันพระปกเกล้า

#### 3.14.1 การรู้จัก

ประชาชนร้อยละ 23.4 ระบุว่ารู้จักสถาบันพระปกเกล้า (ในจำนวนนี้ ระบุแหล่งสื่อที่รู้จักฯ เช่น โทรทัศน์ ร้อยละ 56.4 อินเทอร์เน็ต ร้อยละ 39.0 เจ้าหน้าที่ของรัฐ ร้อยละ 27.7 เป็นต้น) ขณะที่ร้อยละ 76.6 ระบุว่าไม่รู้จักฯ



### 3.14.2 การทราบเกี่ยวกับบทบาทและความเชื่อมั่นต่อการทำงาน

ประชาชนที่รู้จักสถาบันพระปกเกล้า ร้อยละ 60.0 ระบุว่าทราบบทบาทหน้าที่ของสถาบันพระปกเกล้า และร้อยละ 40.0 ระบุว่าไม่ทราบ เมื่อพิจารณาความเชื่อมั่นต่อการทำงาน พบว่า ประชาชนร้อยละ 79.5 ระบุว่าเชื่อมั่นต่อการทำงาน (ในจำนวนนี้ ระบุว่ามีความเชื่อมั่นมาก ร้อยละ 17.0 และค่อนข้างเชื่อมั่น ร้อยละ 62.5) อีกร้อยละ 5.9 ระบุว่าไม่ค่อยเชื่อมั่นถึงไม่เชื่อมั่น (ในจำนวนนี้ ระบุว่าไม่ค่อยเชื่อมั่น ร้อยละ 5.4 และไม่เชื่อมั่นเลย ร้อยละ 0.5) และร้อยละ 14.6 ไม่มีความคิดเห็น

**ตาราง 16** ร้อยละของประชาชนที่รู้จักสถาบันพระปกเกล้า จำแนกตามการทราบเกี่ยวกับบทบาทและความเชื่อมั่นต่อการทำงาน

| การทราบเกี่ยวกับบทบาทและความเชื่อมั่นต่อการทำงาน | ร้อยละ       |
|--|--------------|
| <b>การทราบเกี่ยวกับบทบาทหน้าที่</b>              | <b>100.0</b> |
| ทราบ   | 60.0         |
| ไม่ทราบ  | 40.0         |
| <b>ความเชื่อมั่นต่อการทำงาน</b>                  | <b>100.0</b> |
| เชื่อมั่นมาก                                     | 17.0         |
| ค่อนข้างเชื่อมั่น                                | 62.5         |
| ไม่ค่อยเชื่อมั่น                                 | 5.4          |
| ไม่เชื่อมั่น                                     | 0.5          |
| ไม่มีความคิดเห็น                                 | 14.6         |

### 3.15 ลักษณะของข้อมูลทั่วไป

#### เพศและอายุ

ผู้ตอบสัมภาษณ์เป็นชาย ร้อยละ 48.9 และหญิง ร้อยละ 51.1 เมื่อพิจารณาอายุ พบว่า เป็นผู้ที่มีอายุระหว่าง 18–29 ปี ร้อยละ 14.5 เป็นผู้ที่มีอายุระหว่าง 30–39 ปี ร้อยละ 17.5 เป็นผู้ที่มีอายุระหว่าง 40–49 ปี ร้อยละ 21.8 เป็นผู้ที่มีอายุระหว่าง 50–59 ปี ร้อยละ 22.7 ส่วนผู้ที่มีอายุ 60 ปีขึ้นไป ร้อยละ 23.5

#### ระดับการศึกษา

ส่วนระดับการศึกษานั้น พบว่า ผู้ตอบสัมภาษณ์ไม่ได้รับการศึกษา ร้อยละ 1.9 ระดับประถมศึกษา ร้อยละ 36.7 มัธยมศึกษาตอนต้น ร้อยละ 17.7 มัธยมศึกษาตอนปลาย/ปวช. ร้อยละ 21.6 อนุปริญญา/ปวส./ปวท. หรือเทียบเท่า ร้อยละ 7.4 ปริญญาตรี ร้อยละ 13.5 และสูงกว่าปริญญาตรี ร้อยละ 1.2

#### อาชีพ

อาชีพของผู้ตอบสัมภาษณ์ พบว่า ไม่ได้ทำงาน/ว่างงาน ร้อยละ 3.1 นักเรียน/นิสิต/นักศึกษา ร้อยละ 3.9 ข้าราชการบำนาญ ร้อยละ 2.1 แม่บ้าน ร้อยละ 12.1 เกษตรกร ร้อยละ 20.8 รับจ้างเอางานมาทำที่บ้าน ร้อยละ 0.7 ค้าขายเล็กๆ น้อยๆ ร้อยละ 12.7 รับจ้างทั่วไป/คนงาน ร้อยละ 11.6 พนักงาน/ลูกจ้างบริษัทเอกชน ร้อยละ 20.1 รับราชการ/รัฐวิสาหกิจ/องค์กรของรัฐ ร้อยละ 5.6 เจ้าของกิจการร้านค้า/ธุรกิจขนาดกลาง ร้อยละ 6.1 และอื่นๆ ร้อยละ 1.2

### รายได้เฉลี่ยต่อเดือน

รายได้เฉลี่ยต่อเดือนของผู้ตอบแบบสัมภาษณ์ พบว่า มีการกระจายดังนี้ ไม่มีรายได้ ร้อยละ 7.6 รายได้ต่อเดือนน้อยกว่า 3,001 บาท ร้อยละ 6.0 รายได้ฯ 3,001-5,000 บาท ร้อยละ 10.2 รายได้ฯ 5,001-7,000 บาท ร้อยละ 11.8 รายได้ฯ 7,001-10,000 บาท ร้อยละ 18.0 รายได้ฯ 10,001-15,000 บาท ร้อยละ 21.8 รายได้ฯ 15,001-20,000 บาท ร้อยละ 12.9 รายได้ฯ 20,001-25,000 บาท ร้อยละ 5.7 รายได้ฯ 25,001-50,000 บาท ร้อยละ 5.0 และรายได้ฯ มากกว่า 50,000 บาท ร้อยละ 1.0

### สถานภาพสมรส

สำหรับสถานภาพสมรสของผู้ตอบสัมภาษณ์ พบว่า เป็นโสดไม่เคยแต่งงาน ร้อยละ 24.8 ผู้ที่แต่งงานแล้วและอยู่ด้วยกัน ร้อยละ 49.1 เคยแต่งงานแต่ปัจจุบันแยกกันอยู่ ร้อยละ 3.3 หย่า ร้อยละ 3.5 หม้าย ร้อยละ 9.3 และผู้ที่อยู่ด้วยกันโดยไม่แต่งงาน ร้อยละ 10.0

### การมีบุตร

การมีบุตรของผู้ตอบแบบสัมภาษณ์ พบว่า ร้อยละ 65.2 ระบุว่าไม่มีบุตร (ซึ่งมีจำนวนบุตรโดยเฉลี่ยประมาณจำนวน 2 คน) และร้อยละ 34.8 ระบุว่าไม่มี

### การมีบุคคลอื่นที่อาศัยในครัวเรือนเดียวกัน

การมีบุคคลอื่นที่อาศัยในครัวเรือนเดียวกันของผู้ตอบแบบสัมภาษณ์ พบว่า ร้อยละ 44.8 ระบุว่าไม่มี และร้อยละ 55.2 ระบุว่าไม่มี

### ภาษาที่ใช้

ภาษาที่ใช้พูดประจำระหว่างสมาชิกในครัวเรือนของผู้ตอบสัมภาษณ์ พบว่า ร้อยละ 53.1 ระบุว่าใช้ภาษาไทยกลาง ร้อยละ 7.1 ระบุว่าใช้ภาษาไทยล้านนา ร้อยละ 26.0 ระบุว่าใช้ภาษาไทยอีสาน ร้อยละ 10.1 ระบุว่าใช้ภาษาไทยใต้ ร้อยละ 2.0 ระบุว่าใช้ภาษายาวี มาเลย์ ร้อยละ 0.1 ระบุว่าใช้ภาษาจีน ร้อยละ 1.1 ระบุว่าใช้ภาษาชาวเขา และร้อยละ 0.5 อื่น ๆ (เช่น พม่า เขมร อังกฤษ เป็นต้น)

ตาราง 17 ร้อยละของประชาชนที่ตอบสัมภาษณ์ จำแนกตามลักษณะทางประชากรสังคม/เศรษฐกิจ เป็นรายภาค

| ลักษณะทางประชากร<br>สังคมและเศรษฐกิจ | ทั่ว<br>ประเทศ | ภาค                |              |              |                         |              |
|--------------------------------------|----------------|--------------------|--------------|--------------|-------------------------|--------------|
|                                      |                | กรุงเทพ-<br>มหานคร | กลาง         | เหนือ        | ตะวันออก-<br>เฉียงเหนือ | ใต้          |
| <b>เพศ</b>                           | <b>100.0</b>   | <b>100.0</b>       | <b>100.0</b> | <b>100.0</b> | <b>100.0</b>            | <b>100.0</b> |
| ชาย                                  | 48.9           | 49.2               | 48.9         | 48.8         | 48.6                    | 49.6         |
| หญิง                                 | 51.1           | 50.8               | 51.1         | 51.2         | 51.4                    | 50.4         |
| <b>อายุ</b>                          | <b>100.0</b>   | <b>100.0</b>       | <b>100.0</b> | <b>100.0</b> | <b>100.0</b>            | <b>100.0</b> |
| 18 - 29 ปี                           | 14.5           | 16.9               | 14.5         | 12.8         | 14.1                    | 14.5         |
| 30 - 39 ปี                           | 17.5           | 18.8               | 19.2         | 15.5         | 15.7                    | 18.1         |
| 40 - 49 ปี                           | 21.8           | 20.5               | 22.8         | 20.2         | 22.1                    | 22.0         |
| 50 - 59 ปี                           | 22.7           | 20.4               | 21.5         | 24.3         | 25.0                    | 22.1         |
| 60 - 75 ปี                           | 19.4           | 19.6               | 18.4         | 22.7         | 18.9                    | 18.3         |
| มากกว่า 75 ปี                        | 4.1            | 3.8                | 3.6          | 4.5          | 4.2                     | 5.0          |
| <b>ระดับการศึกษา</b>                 | <b>100.0</b>   | <b>100.0</b>       | <b>100.0</b> | <b>100.0</b> | <b>100.0</b>            | <b>100.0</b> |
| ไม่ได้รับการศึกษา                    | 1.9            | 1.0                | 1.2          | 5.3          | 0.8                     | 2.4          |
| ประถมศึกษา                           | 36.7           | 24.2               | 33.1         | 41.8         | 44.4                    | 37.6         |
| มัธยมศึกษาตอนต้น                     | 17.7           | 17.6               | 19.0         | 15.6         | 18.2                    | 16.1         |
| มัธยมศึกษาตอนปลาย/ปวช.               | 21.6           | 23.6               | 22.2         | 19.3         | 21.3                    | 20.9         |
| อนุปริญญา/ปวส./ปวท.หรือเทียบเท่า     | 7.4            | 9.5                | 8.8          | 5.8          | 5.5                     | 7.8          |
| ปริญญาตรี                            | 13.5           | 21.5               | 14.6         | 11.1         | 9.1                     | 14.1         |
| สูงกว่าปริญญาตรี                     | 1.2            | 2.6                | 1.1          | 1.1          | 0.7                     | 1.1          |

ตาราง 17 ร้อยละของประชาชนที่ตอบสนองสัมภาษณ์ จำแนกตามลักษณะทางประชากรสังคม/เศรษฐกิจ เป็นรายภาค (ต่อ)

| ลักษณะทางประชากร<br>สังคมและเศรษฐกิจ          | ทั่ว<br>ประเทศ | ภาค                |              |              |                        |              |
|---|----------------|--------------------|--------------|--------------|------------------------|--------------|
|   |                | กรุงเทพ-<br>มหานคร | กลาง         | เหนือ        | ตะวันออกเฉียง<br>เหนือ | ใต้          |
| <b>อาชีพ</b>                                  | <b>100.0</b>   | <b>100.0</b>       | <b>100.0</b> | <b>100.0</b> | <b>100.0</b>           | <b>100.0</b> |
| ไม่ได้ทำงาน/ว่างงาน <sup>1/</sup>             | 3.1            | 2.1                | 3.1          | 4.3          | 3.2                    | 2.6          |
| นักเรียน นิสิต นักศึกษา                       | 3.9            | 4.5                | 3.3          | 3.6          | 4.4                    | 4.0          |
| ข้าราชการบำนาญ                                | 2.1            | 3.1                | 2.1          | 2.1          | 1.8                    | 2.0          |
| แม่บ้าน                                       | 12.1           | 12.0               | 13.4         | 12.4         | 10.0                   | 12.7         |
| เกษตรกร                                       | 20.8           | 0.3                | 10.3         | 28.4         | 36.1                   | 28.8         |
| รับจ้างเอานมาทำที่บ้าน                        | 0.7            | 0.7                | 0.8          | 0.9          | 0.5                    | 0.3          |
| ค้าขายเล็กๆ น้อยๆ                             | 12.7           | 14.3               | 13.8         | 12.9         | 10.2                   | 12.6         |
| รับจ้างทั่วไป/คนงาน                           | 11.6           | 8.7                | 11.4         | 14.1         | 12.8                   | 10.0         |
| พนักงาน/ลูกจ้างบริษัทเอกชน                    | 20.1           | 38.9               | 28.9         | 9.6          | 8.7                    | 13.8         |
| รับราชการ/รัฐวิสาหกิจ/องค์กรของรัฐ            | 5.6            | 4.3                | 4.3          | 6.0          | 7.7                    | 5.6          |
| ทำงานองค์กรเอกชน (NGOs)                       | --             | 0.1                | 0.1          | --           | --                     | 0.1          |
| เจ้าของกิจการร้านค้า/ธุรกิจขนาดกลาง           | 6.1            | 7.0                | 7.2          | 5.4          | 4.3                    | 6.6          |
| ประกอบธุรกิจขนาดใหญ่                          | --             | -                  | 0.1          | --           | -                      | 0.1          |
| อื่นๆ   | 1.2            | 4.0                | 1.2          | 0.3          | 0.3                    | 0.8          |
| <b>รายได้ของครัวเรือนเฉลี่ยต่อเดือน (บาท)</b> | <b>100.0</b>   | <b>100.0</b>       | <b>100.0</b> | <b>100.0</b> | <b>100.0</b>           | <b>100.0</b> |
| ไม่มีรายได้                                   | 7.6            | 19.5               | 5.4          | 6.7          | 4.2                    | 8.1          |
| น้อยกว่า 3,001 บาท                            | 6.0            | 0.8                | 6.3          | 8.8          | 7.1                    | 4.8          |
| 3,001 - 5,000 บาท                             | 10.2           | 1.3                | 7.3          | 14.8         | 17.1                   | 7.3          |
| 5,001 - 7,000 บาท                             | 11.8           | 3.0                | 7.4          | 17.8         | 18.3                   | 12.0         |
| 7,001 - 10,000 บาท                            | 18.0           | 9.8                | 15.1         | 20.3         | 23.2                   | 20.6         |
| 10,001 - 15,000 บาท                           | 21.8           | 25.6               | 26.2         | 17.1         | 16.1                   | 23.7         |
| 15,001 - 20,000 บาท                           | 12.9           | 18.5               | 17.5         | 7.0          | 7.5                    | 13.7         |
| 20,001 - 25,000 บาท                           | 5.7            | 9.5                | 7.9          | 3.5          | 2.9                    | 4.7          |
| 25,001 - 50,000 บาท                           | 5.0            | 9.7                | 5.9          | 3.4          | 3.0                    | 3.9          |
| มากกว่า 50,000 บาท                            | 1.0            | 2.3                | 1.0          | 0.6          | 0.6                    | 1.2          |

หมายเหตุ : 1/ ไม่ได้ทำงาน/ว่างงาน ได้แก่ ผู้ไม่มีงานทำ รองาน และผู้ไม่ทำงานมีคนเดียว ฯลฯ

- ข้อมูลมีจำนวนเล็กน้อย

ตาราง 17 ร้อยละของประชาชนที่ตอบสัมภาษณ์ จำแนกตามลักษณะทางประชากรสังคม/เศรษฐกิจ เป็นรายภาค (ต่อ)

| ลักษณะทางประชากร<br>สังคมและเศรษฐกิจ  | ทั่ว<br>ประเทศ | ภาค                |              |              |                         |              |
|---------------------------------------|----------------|--------------------|--------------|--------------|-------------------------|--------------|
|                                       |                | กรุงเทพ-<br>มหานคร | กลาง         | เหนือ        | ตะวันออก-<br>เฉียงเหนือ | ใต้          |
| <b>สถานภาพสมรส</b>                    | <b>100.0</b>   | <b>100.0</b>       | <b>100.0</b> | <b>100.0</b> | <b>100.0</b>            | <b>100.0</b> |
| โสดไม่เคยแต่งงาน                      | 24.8           | 35.4               | 26.5         | 21.0         | 21.4                    | 20.5         |
| แต่งงานแล้วและอยู่ด้วยกัน             | 49.1           | 32.4               | 43.6         | 53.6         | 58.0                    | 57.1         |
| เคยแต่งงานแต่ปัจจุบันแยกกันอยู่       | 3.3            | 4.5                | 3.7          | 2.7          | 3.0                     | 2.7          |
| หย่า                                  | 3.5            | 3.5                | 3.8          | 3.6          | 3.7                     | 2.5          |
| หม้าย                                 | 9.3            | 7.6                | 8.8          | 12.0         | 9.2                     | 9.3          |
| อยู่ด้วยกันโดยไม่แต่งงาน              | 10.0           | 16.6               | 13.6         | 7.1          | 4.7                     | 7.9          |
| <b>ศาสนา</b>                          | <b>100.0</b>   | <b>100.0</b>       | <b>100.0</b> | <b>100.0</b> | <b>100.0</b>            | <b>100.0</b> |
| พุทธ                                  | 94.3           | 94.5               | 98.2         | 96.2         | 99.6                    | 72.3         |
| คริสต์                                | 0.9            | 0.5                | 0.5          | 3.4          | 0.2                     | 0.2          |
| อิสลาม                                | 4.7            | 4.9                | 1.2          | 0.2          | 0.2                     | 27.3         |
| ไม่นับถือศาสนา                        | 0.1            | 0.1                | 0.1          | 0.2          | --                      | 0.2          |
| อื่น ๆ                                | --             | -                  | -            | -            | -                       | --           |
| <b>ภาษาที่ใช้</b>                     | <b>100.0</b>   | <b>100.0</b>       | <b>100.0</b> | <b>100.0</b> | <b>100.0</b>            | <b>100.0</b> |
| ภาษาไทยกลาง                           | 53.1           | 86.7               | 90.7         | 48.0         | 12.4                    | 10.2         |
| ภาษาไทยล้านนา                         | 7.1            | 1.2                | 0.6          | 41.2         | 0.4                     | 0.1          |
| ภาษาไทยอีสาน                          | 26.0           | 10.3               | 7.9          | 3.8          | 84.8                    | 1.0          |
| ภาษาไทยใต้                            | 10.1           | 1.4                | 0.5          | 0.2          | 0.4                     | 73.4         |
| ภาษายาวี มาเลย์                       | 2.0            | 0.3                | 0.1          | -            | 0.1                     | 15.0         |
| ภาษาจีน                               | 0.1            | -                  | 0.1          | --           | --                      | 0.2          |
| ภาษาชาวเขา                            | 1.1            | -                  | --           | 6.5          | --                      | 0.1          |
| อื่นๆ (เช่น พม่า เขมร อังกฤษ เป็นต้น) | 0.5            | 0.1                | 0.1          | 0.3          | 1.9                     | --           |

หมายเหตุ : -- ข้อมูลมีจำนวนเล็กน้อย



ตาราง 17 ร้อยละของประชาชนที่ตอบสัมภาษณ์ จำแนกตามลักษณะทางประชากรสังคม/เศรษฐกิจ เป็นรายภาค (ต่อ)

| ลักษณะทางประชากร<br>สังคมและเศรษฐกิจ          | ทั่ว<br>ประเทศ | ภาค                |       |       |                         |       |
|---|----------------|--------------------|-------|-------|-------------------------|-------|
|   |                | กรุงเทพ-<br>มหานคร | กลาง  | เหนือ | ตะวันออก-<br>เฉียงเหนือ | ใต้   |
| การมีบุตร                                     | 100.0          | 100.0              | 100.0 | 100.0 | 100.0                   | 100.0 |
| มี  | 65.2           | 49.9               | 60.8  | 71.5  | 72.2                    | 70.9  |
| ไม่มี   | 34.8           | 50.1               | 39.2  | 28.5  | 27.8                    | 29.1  |
| จำนวนบุตรที่มี                                | 100.0          | 100.0              | 100.0 | 100.0 | 100.0                   | 100.0 |
| 1 คน  | 30.5           | 41.2               | 38.1  | 33.0  | 21.8                    | 21.1  |
| 2 คน  | 44.9           | 41.4               | 43.4  | 48.0  | 48.7                    | 39.5  |
| 3 คน  | 17.9           | 13.4               | 14.2  | 14.0  | 23.0                    | 23.7  |
| 4 คน  | 4.5            | 2.9                | 3.0   | 3.6   | 4.8                     | 9.0   |
| 5 คน  | 1.4            | 0.5                | 0.8   | 0.9   | 1.3                     | 4.0   |
| 6 คน  | 0.5            | 0.3                | 0.3   | 0.2   | 0.3                     | 1.8   |
| ตั้งแต่ 7 คน                                  | 0.3            | 0.3                | 0.2   | 0.3   | 0.1                     | 0.9   |
| จำนวนบุตรเฉลี่ย (คน)                          | 2.04           | 1.82               | 1.87  | 1.94  | 2.16                    | 2.45  |
| การมีบุคคลอื่นที่อาศัยในครัวเรือน<br>เดียวกัน | 100.0          | 100.0              | 100.0 | 100.0 | 100.0                   | 100.0 |
| มี  | 44.8           | 33.2               | 44.8  | 47.6  | 54.8                    | 34.0  |
| ไม่มี   | 55.2           | 66.8               | 55.2  | 52.4  | 45.2                    | 66.0  |

