



## สรุปผลการสัมมนา

เรื่อง เส้นทางสู่มรดกทางวัฒนธรรมไทยสู่มรดกโลก  
จัดโดยคณะกรรมการการศาสนา ศิลปะและวัฒนธรรม สภาผู้แทนราษฎร  
และสำนักส่งเสริมวิชาการรัฐสภา สถาบันพระปกเกล้า  
เมื่อวันจันทร์ที่ 11 มีนาคม 2567  
ณ โรงแรมรอยัลริเวอร์ ถนนจรัญสนิทวงศ์ เขตบางพลัด กรุงเทพมหานคร

### 1. การปาฐกถาพิเศษ เรื่อง “กว่าจะเป็นมรดกโลก”

นายบวรเวท รุ่งรุจี นายกสมาคมอิคอมอสไทย (ICOMOSThai) และอดีตอธิบดีกรมศิลปากร ได้อธิบายเกี่ยวกับประเด็นทางวิชาการที่สำคัญเกี่ยวกับการขอขึ้นทะเบียนแหล่งมรดกโลกในสามประเด็น ได้แก่ ประเด็นแรก ความเป็นมาของแหล่งมรดกโลก ประเด็นที่สอง ปัญหาและอุปสรรคในการขึ้นทะเบียนแหล่งมรดกโลกของประเทศไทย ประเด็นที่สาม แนวทางในการขอขึ้นทะเบียนแหล่งมรดกโลกสำหรับประเทศไทย พร้อมกับบรรยายกรณีศึกษาที่สำคัญตัวอย่างเมืองโบราณศรีเทพ และอุทยานประวัติศาสตร์ภูพระบาทเพื่อถอดบทเรียนเกี่ยวกับสภาพปัญหาและแนวทางในการยื่นขอขึ้นทะเบียนแหล่งมรดกที่ประสบความสำเร็จ โดยมีรายละเอียด ดังนี้



1) ความเป็นมาของแหล่งมรดกโลก (World Heritage) : สืบเนื่องจากในปี พ.ศ. 2502 ที่ประเทศอียิปต์ ด้วยความต้องการที่จะให้องค์การเพื่อการศึกษา วิทยาศาสตร์ และวัฒนธรรมแห่งสหประชาชาติ หรือยูเนสโก (UNESCO) ช่วยเหลือในการอนุรักษ์มหาวิหารอัมบูซิมเบลและไฟเลอันเป็นอาคารที่สำคัญ ในวัฒนธรรมอียิปต์โบราณให้รอดพ้นจากโครงการการพัฒนาของรัฐ องค์กรยูเนสโกจึงได้ระดมทรัพยากรนักอนุรักษ์ช่วยกันจัดการย้ายอาคารดังกล่าวออกจากบริเวณที่จะสร้างเขื่อน แต่ได้รับการวิจารณ์ว่าแนวทางดังกล่าวทำให้โบราณสถานสูญเสียคุณค่าในด้านที่ตั้งโบราณสถานดั้งเดิม

ต่อมาในปี พ.ศ. 2507 องค์กรยูเนสโกจึงรวบรวมนักอนุรักษ์ต่าง ๆ เพื่อสร้างข้อตกลงร่วมกันที่เรียกว่า “กฎบัตรเวนิส (Venice Charter)” ขึ้นมา เพื่อกำหนดเป็นแนวในการอนุรักษ์แหล่งมรดกโลกแบบเดียวกันทั่วโลก ส่งผลให้มีการสร้างองค์กรอิสระอย่างสภาการโบราณสถานระหว่างประเทศ

(ICOMOS) ที่มีลักษณะองค์การพัฒนาเอกชนระหว่างประเทศเพื่อเป็นองค์กรรวมผู้เชี่ยวชาญด้านการอนุรักษ์ เพื่อให้คำแนะนำแก่ประเทศต่าง ๆ ในการอนุรักษ์โบราณสถานที่ถูกต้อง โดยในองค์กรดังกล่าวนี้ จะมีคณะกรรมการวิชาการทั้งหมด 31 คณะ เพื่อให้คำแนะนำการอนุรักษ์โบราณสถานที่หลากหลาย ประเภท นอกจากนี้ บุคลากรในคณะกรรมการดังกล่าวนี้ยังมีส่วนช่วยองค์การยูเนสโกในการตรวจสอบ การขอขึ้นทะเบียนมรดกโลกจากประเทศต่าง ๆ ซึ่งผลการประเมินจะมีผลต่อการใช้ดุลพินิจตัดสินใจ ในการขึ้นทะเบียนขององค์การยูเนสโกอย่างมาก แต่การเลือกผู้ประเมินจะเป็นไปโดยลับเพื่อป้องกันมิให้ รัฐภาคีสามารถมีอิทธิพลเหนือการใช้ดุลพินิจของผู้ประเมินได้

โดยสนธิสัญญาที่เกี่ยวข้องกับการขึ้นทะเบียนแหล่งมรดกโลก คือ อนุสัญญาว่าด้วยการคุ้มครอง มรดกโลกทางวัฒนธรรม พ.ศ. 2515 (Convention concerning the protection of the World cultural and natural heritage) โดยประเทศไทยเข้าร่วมภายหลังจากสนธิสัญญานี้ประกาศใช้บังคับไปแล้ว 10 ปี สำหรับองค์กรที่อยู่ในกระบวนการประเมินเพื่อขึ้นทะเบียนแหล่งมรดกโลก ประกอบไปด้วย องค์กรแรก องค์กรยูเนสโกทำหน้าที่ตรวจสอบเอกสารนำเสนอขอขึ้นทะเบียนเบื้องต้น องค์กรที่สอง สภาการโบราณสถาน ระหว่างประเทศ (ICOMOS) ในฐานะองค์กรที่ปรึกษาจะทำหน้าที่ตรวจสอบเอกสารและแหล่งขอขึ้นทะเบียน โดยละเอียด และองค์กรที่สาม คณะกรรมการมรดกโลก (World Heritage Committee) เป็นองค์กรที่ ทำหน้าที่วินิจฉัยว่าจะขึ้นทะเบียนแหล่งต่าง ๆ เป็นแหล่งมรดกโลกหรือไม่ โดยส่วนมากคณะกรรมการ มรดกโลกจะลงมติตามความเห็นขององค์กรที่ปรึกษา

2) ปัญหาและอุปสรรค รวมถึงแนวทางในการขึ้นทะเบียนแหล่งมรดกโลกของประเทศไทย ปัจจุบันประเทศไทยขึ้นทะเบียนแหล่งมรดกโลกทางวัฒนธรรมได้เพียง 4 แห่ง โดยมีการขึ้นทะเบียน แหล่งมรดกโลกสามแห่งแรกเกิดขึ้นในระหว่าง ปี พ.ศ. 2534-2535 ก่อนที่ต่อมาจะมีการขึ้นทะเบียน แหล่งมรดกโลกด้านวัฒนธรรมแหล่งที่ 4 ได้สำเร็จอีกครั้งในปี พ.ศ. 2566 โดยสาเหตุที่ประเทศไทย ทั้งช่วงในการขึ้นทะเบียนมรดกโลกเป็นระยะเวลายาวเกือบยี่สิบกว่าปี เพราะหน่วยงานที่รับผิดชอบ ขอขึ้นทะเบียนมิได้พิจารณาการจัดทำเอกสารขอขึ้นทะเบียนแหล่งมรดกโลก (Nomination dossier) ให้เป็นไปตามแนวทางการจัดทำรายละเอียดเอกสารประกอบการขอขึ้นทะเบียนเป็นแหล่งมรดกโลก ตามอนุสัญญาคุ้มครองมรดกโลก (The operation guideline for the implementation of the world heritage convention) โดยปัจจุบันมี 28 ฉบับ โดยมีรายละเอียดและซับซ้อนมากขึ้นเรื่อย ๆ ดังนั้น การขอขึ้นทะเบียนมรดกโลกของประเทศจำเป็นต้องอ่านแนวทางนี้ให้เข้าใจก่อนที่จะยื่นขอขึ้นทะเบียน แหล่งมรดกโลกเป็นสำคัญจึงจะประสบความสำเร็จในการยื่นขอทะเบียนแหล่งมรดกโลก

สภาพปัญหาในระหว่างขอขึ้นทะเบียนแหล่งมรดกโลกไม่ได้ สืบเนื่องจากดำเนินการ ยื่นเอกสารไม่ครบตามที่คู่มือกำหนด เมื่อถอดบทเรียนจากประสบการณ์ความล้มเหลวในจัดทำเอกสาร ข้างต้น จึงสามารถสรุปแนวทางการจัดทำเอกสารขอเสนอขึ้นทะเบียนแหล่งมรดกโลก ได้แก่ (1) กรอกตาม หัวข้อที่กำหนด (2) กรอกรายละเอียดข้อมูลให้ตรงกับคำสั่งที่กำหนดให้หัวข้อ (3) หากผ่านประเมินรอบแรก โดยองค์กรที่ปรึกษาแล้วพบว่าข้อมูลไม่ครบ เราจำเป็นต้องเพิ่มตามที่ผลการประเมินกำหนดให้แก้ไข อย่างเคร่งครัด โดยไม่มีสิทธิที่จะโต้แย้งผลการประเมินหรือไม่มีสิทธิไม่ยอมแก้ไขตาม (4) การขอขึ้นทะเบียน ต้องอธิบายต่อผู้ประเมินให้ได้ว่าแหล่งมรดกโลกที่เราขอขึ้นทะเบียนเข้าเกณฑ์ “คุณค่าความเป็นสากล อันโดดเด่น (outstanding universal value หรือ OUV)” โดยบุคคลที่เกี่ยวข้องกับขอขึ้นทะเบียน

จะต้องเลือกว่าสิ่งที่ขอขึ้นทะเบียนเข้าหลักเกณฑ์ใดและอธิบายรายละเอียดที่ตรงความเป็นจริงในพื้นที่ให้ได้ว่าเข้าเกณฑ์ดังกล่าวเพราะอะไร

3) ถอดบทเรียนเกี่ยวกับสภาพปัญหาและแนวทางในการยื่นขอขึ้นทะเบียนแหล่งมรดกที่ประสบความสำเร็จ

กรณีศึกษาแรก อุทยานประวัติศาสตร์ศรีเทพ จังหวัดเพชรบูรณ์: กระบวนการขอขึ้นทะเบียนแหล่งมรดกโลก มีการจัดตั้งคณะกรรมการทำงานอย่างเป็นระบบและต่อเนื่อง ตั้งแต่ปี พ.ศ. 2562 ถึงปี พ.ศ. 2566 การขอขึ้นทะเบียนมีการปฏิบัติตามคู่มือและผลการประเมินอย่างเคร่งครัด เลือกรายการเข้าเกณฑ์คุณค่าความเป็นสากลอันโดดเด่นที่ถูกต้องและสามารถอธิบายเหตุผลในการเข้าเกณฑ์ดังกล่าวได้จนกระทั่งก่อนเข้าสู่การพิจารณาของคณะกรรมการมรดกโลกได้รับผลประเมิน โดยสภาการโบราณสถานระหว่างประเทศ (ICOMOS) แล้วจึงสามารถผ่านการพิจารณาในการที่ประชุมสามัญของคณะกรรมการมรดกโลกได้โดยง่าย

กรณีศึกษาที่สอง อุทยานประวัติศาสตร์ภูพระบาท จังหวัดอุดรธานี: เริ่มกระบวนการขอขึ้นทะเบียนตั้งแต่ปี พ.ศ. 2547 ที่ล่าช้า เพราะมิได้มีการจัดทำเอกสารขอเสนอขึ้นทะเบียนตามคู่มือที่ปรับปรุงเป็นปัจจุบันในช่วงมีการยื่น โดยเฉพาะในทางรูปแบบและจำนวนหน้า เพราะกรณีอุทยานประวัติศาสตร์ภูพระบาทมีการทำผิดแบบส่วนหน้าและจำนวนคำในเอกสารจึงทำให้เกิดความล่าช้า นอกจากนี้ จำเป็นที่จะต้องอธิบายคุณค่าทางวัฒนธรรมที่มีลักษณะเฉพาะของประเทศให้สากลเข้าใจด้วยมิเช่นนั้นก็จะไม่ประสบความสำเร็จในการยื่น สำหรับกรณีอุทยานประวัติศาสตร์ภูพระบาท ได้อธิบายลักษณะเฉพาะที่โดดเด่นโดยอิงกับพระไตรปิฎกซึ่งเป็นคัมภีร์ทางศาสนา และมีการแต่งตั้งบรรณาธิการคอยควบคุมการเขียนรายงานเพื่อให้บรรลุผลในการสร้างความเข้าใจให้กับสากลได้ นอกจากนี้ การมีส่วนร่วมของประชาชนเป็นปัจจัยสำคัญที่จะทำให้การขึ้นทะเบียนมรดกโลกในพื้นที่ต่าง ๆ ได้

ข้อเสนอแนะเพิ่มเติมต่อหน่วยงานรัฐที่ทำหน้าที่การสนับสนุนการขอขึ้นทะเบียนมรดกโลก

ข้อเสนอแรก คณะกรรมการมรดกโลกของประเทศไทยและกรมศิลปากร ควรทำแค่คู่มือเช็คลิสต์เพื่อให้พื้นที่จัดทำเอกสารครบตามไกด์ไลน์เท่านั้น ไม่ควรเข้าไปยุ่งเกี่ยวกับการตรวจเนื้อหาของเอกสารขอเสนอขึ้นทะเบียน เพราะสุดท้ายองค์การยูเนสโกและสภาการโบราณสถานระหว่างประเทศ (ICOMOS) เท่านั้นที่เป็นองค์กรที่มีอำนาจวินิจฉัยเนื้อหา ทั้งนี้ เพื่อให้การดำเนินการขึ้นทะเบียนมรดกโลกภายในประเทศเป็นไปอย่างรวดเร็วมากยิ่งขึ้น

ข้อเสนอที่สอง กำหนดแนวทางการวางงบประมาณสนับสนุนต่อโครงการขอขึ้นทะเบียนมรดกโลกอยู่ที่ 3 - 4 ล้านบาท โดยมุ่งจัดวางสัดส่วนค่าใช้จ่ายส่วนหลักไปไว้ที่การจัดทำแผนที่โบราณสถาน

## 2. การเสวนาวิชาการเรื่อง “เส้นทางมรดกทางวัฒนธรรมไทยสู่มรดกโลก: ถอดบทเรียนกรณีศึกษาอุทยานประวัติศาสตร์ศรีเทพ”



นายสิทธิชัย พุดดี



นายวสุ โปษะยะนันท์



ศาสตราจารย์นคร ภู่วโรดม

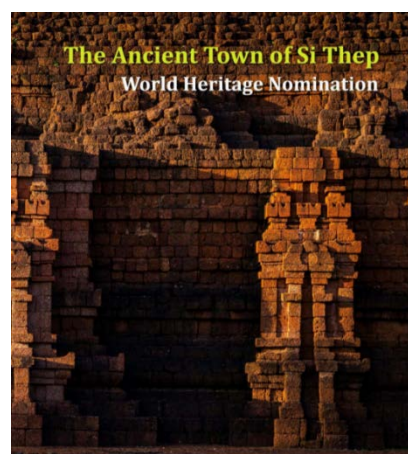


### นางสาวพิชามณูษ์ ชัยตรุณ

ข้อค้นพบจากการถอดบทเรียนกรณีศึกษาอุทยานประวัติศาสตร์ศรีเทพและข้อเสนอแนะ

1) ขั้นตอนการขึ้นทะเบียน: การขึ้นทะเบียนอุทยานประวัติศาสตร์ศรีเทพโดยมีการดำเนินการอนุรักษ์ การดูแลด้านโบราณคดี และการขอขึ้นทะเบียนตั้งแต่ทศวรรษ 2510 โดยกรมศิลปากรอย่างต่อเนื่อง จึงทำให้การดำเนินขอขึ้นทะเบียนได้อย่างสำเร็จ ประกอบกับหัวหน้าทีมที่ดูแลการขึ้นทะเบียนมรดกโลกในพื้นที่มีความรู้ความเชี่ยวชาญเกี่ยวกับโบราณสถานที่จะขอขึ้นทะเบียนและมีความสามารถที่จะเขียนเอกสารนำเสนอ รวมถึงติดตามความเปลี่ยนแปลงเกี่ยวกับคู่มือการขอขึ้นทะเบียนมรดกเป็นปัจจุบันอยู่ตลอดเวลา จึงทำให้สามารถจัดทำเอกสารขอเสนอขึ้นทะเบียนแหล่งมรดกโลกให้ไม่มีความยาวเกินสมควร กระชับ เข้าใจง่ายและมีความเป็นวิชาการแบบตะวันตกในลักษณะที่มุ่งตอบคำถามตามเกณฑ์ต่าง ๆ ที่เกี่ยวข้อง

(2) เทคนิคในการเขียนเอกสารนำเสนอและการบริหารจัดการผู้มีส่วนได้เสีย: สำหรับการเขียนเอกสารนำเสนอจะต้องพิจารณาคุณค่าความเป็นสากลอันโดดเด่นให้ทองแท้และจะต้องพิจารณาคุณค่าของพื้นที่ที่จะขอขึ้นทะเบียนแหล่งมรดกโลก



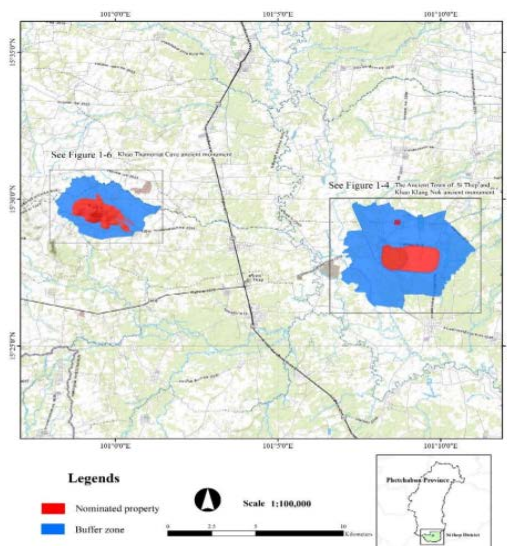
ให้ชัดเจน เพื่อให้เลือกการนำเสนอให้ถูกต้องที่สุดในเกณฑ์ใดเกณฑ์หนึ่ง โดยห้ามมิให้เสนอเข้าเกณฑ์เพื่อเหลือ เพื่อขาดแบบเข้าข้างตัวเอง ซึ่งจะนำมาสู่จุดอ่อนที่ถูกโจมตีในท้ายที่สุด ในกรณีศึกษาอุทยานประวัติศาสตร์ศรีเทพที่นำเสนอว่าเป็นพื้นที่ที่ปรากฏว่าอาคารก่อสร้างที่ปรากฏทั้งอิทธิพลของวัฒนธรรมทวารวดีและวัฒนธรรมขอมในทีเดียวกัน โดยอาศัยการเชิดชูความพิเศษหรือความโดดเด่นด้วยวิธีการศึกษาเปรียบเทียบความแตกต่างจากมรดกโลกอื่น ๆ และเมืองทวารวดีอื่น ๆ ในประเทศไทย (gap analysis)

ส่วนการยื่นขอขึ้นทะเบียนมรดกโลก ผู้ยื่นขอจะต้องแสดงให้เห็นถึงความตระหนักรู้ ความสามารถ แผนงาน และความพร้อมในการปกป้องโบราณสถานที่ขอขึ้นทะเบียนมรดกโลก โดยตัวแสดงที่มีความสำคัญในกระบวนการนี้ คือ (1) หัวหน้าทีมที่ขอขึ้นทะเบียนมรดกโลก (2) องค์กรปกครองส่วนภูมิภาคและท้องถิ่นในพื้นที่ และ (3) ประชาชนที่มีส่วนได้เสียในพื้นที่

นอกจากนี้ ทำความเข้าใจกับประชาชนในพื้นที่โบราณสถานที่ขอขึ้นทะเบียนมรดกโลกว่า ในพื้นที่กันชน (buffer zone) มิได้ห้ามดำเนินการพัฒนาด้านอสังหาริมทรัพย์หรือโครงการพัฒนาของรัฐเด็ดขาดแต่อย่างใดเพื่อให้เกิดความร่วมมือในการขึ้นทะเบียนมรดกโลกในพื้นที่

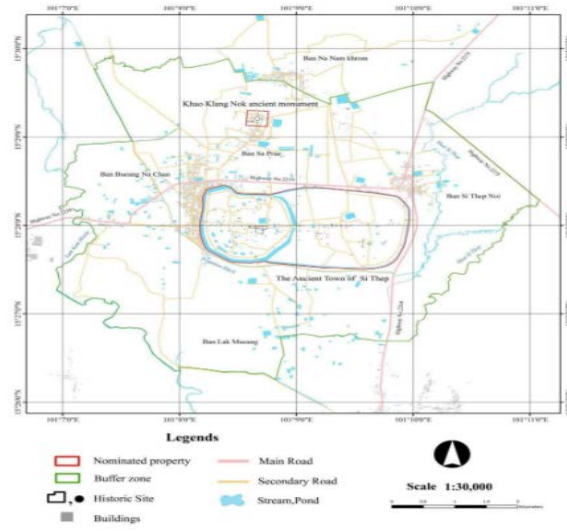
3) การอาศัยวิศวกรรมศาสตร์ในการสนับสนุนการขอขึ้นทะเบียนแหล่งมรดกโลก: เนื่องด้วยปัญหาในปัจจุบัน ส่วนใหญ่แล้วการจัดทำเอกสารขอขึ้นทะเบียนจะขาดข้อมูลที่ถูกต้องและจำเป็นวิทยาศาสตร์เกี่ยวกับโบราณสถานที่ขอขึ้นทะเบียนมรดกโลก โดยเฉพาะอย่างยิ่งข้อมูลประเภทต่าง ๆ ได้แก่ ข้อมูลเบื้องต้น ข้อมูลการวางแผนบูรณะโบราณสถาน ข้อมูลการประเมินผลกระทบทางสิ่งแวดล้อม ข้อมูลเกี่ยวกับการวางผังเมือง ข้อมูลเกี่ยวกับการบริหารจัดการเมือง ข้อมูลเกี่ยวกับโครงสร้างพื้นฐานของโบราณสถานที่ได้มาจากการวิเคราะห์โดยเทคโนโลยีใหม่ ๆ และข้อมูลเกี่ยวกับภัยธรรมชาติหรือภัยพิบัติในพื้นที่ที่จะกระทบต่อโบราณสถานที่ขอขึ้นทะเบียนมรดกโลก

Figure 1-2 Map showing location of the nominated property, and the positional relation between The Ancient Town of Si Thep, Khao Klang Nok ancient monument and Khao Thamorrat Cave ancient monument



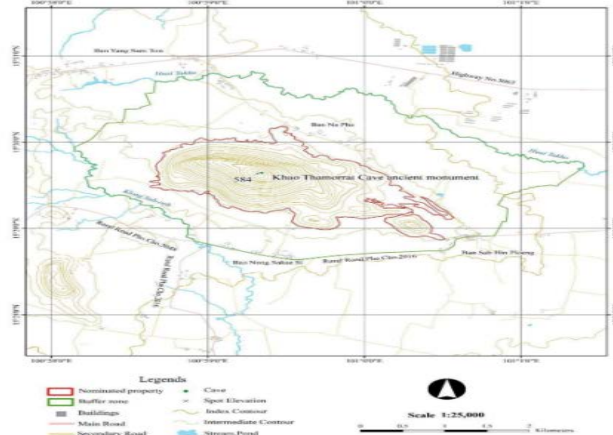
แผนที่แสดงพื้นที่ที่นำเสนอให้เป็นมรดกโลก (Nominated property) และพื้นที่กันชน (Buffer Zone) ของเมืองโบราณศรีเทพ ประกอบด้วย เมืองโบราณศรีเทพ เขาคดงอกที่เป็นโบราณสถานขนาดใหญ่ตั้งอยู่นอกเมือง และเขาคมธรรตน์ ภูเขาศักดิ์สิทธิ์ประจำเมือง (จากเอกสาร Nomination Dossier)

Figure 1-3 Map showing the nominated property and the buffer zone (The Ancient Town of Si Thap, Khao Klang Nok ancient monument); (Topography) (Map in scale 1:10,000 is available at Annex IV, page 470,472)



แผนที่ขยายในส่วนของพื้นที่เมืองโบราณศรีเทพ ที่มีคูน้ำและคันดินกำแพงเมืองล้อมรอบ มีลักษณะเป็นเมืองสองชั้น รูปร่างเป็นทรงกลมมนในลักษณะของเมืองโบราณในสมัยทวารวดี และมีโบราณสถานขนาดใหญ่ตั้งอยู่นอกเมืองทางทิศเหนือ ได้แก่ เขาดงนอก การกำหนดขอบเขต ในส่วนที่เป็นพื้นที่มรดกโลก ใช้แนวคูเมืองด้านนอกเป็นเขตของเมืองโบราณ ส่วนของเขาดงนอกใช้พื้นที่รูปสี่เหลี่ยมตามการวางผังของโบราณสถานที่ยังคงเหลืออยู่ด้วยอาคารหลักและสถาปัตยกรรมโบราณในพื้นที่ทั้งหมด ส่วนของพื้นที่กันชนจะใช้แนวทางน้ำธรรมชาติและแนวถนนที่มีอยู่เป็นตัวกำหนดขอบเขต

Figure 1-5 Map showing the nominated property and the buffer zone (Khao Thamorrat Cave ancient monument); (Topography) (Map in scale 1:10,000 is available at Annex IV, page 474)



แผนที่ขยายในส่วนของพื้นที่เขาดมธรณี เนื่องจากค่าในฐานความเป็นภูเขาหินที่สัทธิ จึงได้กำหนดพื้นที่ของภูเขาทั้งหมดให้เป็นเขตมรดกโลก โดยอาศัยเส้นระดับความสูงของภูเขาเป็นตัวกำหนดขอบเขต ในขณะที่พื้นที่กันชนซึ่งในปัจจุบันเป็นพื้นที่เกษตรกรรมได้ใช้เส้นทางน้ำธรรมชาติและแนวถนนในการกำหนดขอบเขต

โดยการเก็บข้อมูลที่สำคัญต่อการขึ้นทะเบียนแหล่งมรดกโลกโดยเฉพาะอย่างยิ่งข้อมูลเกี่ยวกับโบราณสถานและการบูรณะโบราณสถานที่จะขอขึ้นทะเบียนแหล่งมรดกโลกโดยอาศัยหลักทางวิศวกรรม ได้แก่ (1) ข้อมูลเกี่ยวกับความมั่นคงของโบราณสถาน (2) ข้อมูลเกี่ยวกับผลกระทบของการจราจรต่อความมั่นคงของโบราณสถาน (3) ข้อมูลเกี่ยวกับผลกระทบด้านคลื่นเสียงที่เกิดจากการจุดพลุต่อความมั่นคงของโบราณสถาน (4) ข้อมูลเกี่ยวกับผลของความเปลี่ยนแปลงทางธรรมชาติต่าง ๆ ที่จะกระทบต่อความมั่นคงของโบราณสถาน

- 4) ผลกระทบและผลประโยชน์ที่เกิดขึ้นภายหลังจากการขึ้นทะเบียน

4.1) ภาวะที่เกิดขึ้นจากการบริหารพื้นที่: มีความจำเป็นที่จะต้องบริหารพื้นที่เพื่อป้องกันมิให้มีการแสวงหาผลประโยชน์จากทรัพยากรทางธรรมชาติและโครงการพัฒนาของรัฐอื่น ๆ มากกระทบต่อพื้นที่ที่ถูกขึ้นมรดกโลก โดยเฉพาะการคุ้มครองพื้นที่ที่ขึ้นเป็นแหล่งมรดกโลก พื้นที่กันชน (buffer zone) และพื้นที่วงกว้างที่กำหนดขึ้นมาเพื่อคุ้มครองแหล่งมรดกโลก อย่างเช่นกรณีของอุทยานประวัติศาสตร์ศรีเทพได้กำหนดพื้นที่วงกว้างที่กำหนดคุ้มครองแหล่งมรดกโลกเป็นพื้นที่ทั้งอำเภอศรีเทพ จังหวัดเพชรบูรณ์

4.2) ผลประโยชน์ทางเศรษฐกิจ: กรณีอุทยานประวัติศาสตร์ศรีเทพเมื่อขึ้นทะเบียนมรดกโลกสำเร็จส่งผลให้ปริมาณนักท่องเที่ยวที่เข้ามาเยี่ยมชมอุทยานเพิ่มขึ้นเป็นสิบเท่า



ภาพเมืองโบราณศรีเทพ คูเมือง คันดินกำแพงเมือง และกลุ่มอาคารโบราณสถานกลางเมืองศรีเทพที่มีภาพร่างเป็นแนววงกว้างที่ไปถึงชายแดนดินที่ห่างออกไปทางทิศตะวันตก

### 3. การบรรยายพิเศษ เรื่อง “กระบวนการและขั้นตอนในการขอขึ้นทะเบียนเป็นแหล่งมรดกโลกทางวัฒนธรรม”

นายพงศ์ธันว์ สำเภาเงิน ผู้อำนวยการกองโบราณคดี กรมศิลปากร ได้อธิบายขั้นตอนเกี่ยวกับการขึ้นทะเบียนมรดกโลก โดยสามารถแบ่งออกเป็น 3 ขั้นตอน ได้แก่

ขั้นตอนแรก ขั้นตอนก่อนการขึ้นทะเบียนมรดกโลกที่สำคัญ ประกอบไปด้วย 3 กระบวนการ ได้แก่ กระบวนแรก การเลือกโบราณสถานที่จะขอขึ้นทะเบียนมรดกโลก กระบวนที่สอง การกำหนดพื้นที่รอบบริเวณโบราณสถานที่จะกำหนดขอขึ้นทะเบียนมรดกโลกไปพร้อมกัน และกระบวนที่สาม วางแผนดูแลและบูรณะมรดกโลกให้ชัดเจน



ขั้นตอนที่สอง ขั้นตอนการขึ้นทะเบียนมรดกโลกในส่วน การดำเนินการในประเทศ ประกอบไปด้วยขั้นตอนที่ 1 การจัดทำเอกสารนำเสนอเพื่อขอขึ้นทะเบียนเป็นมรดกโลก ขั้นตอนที่ 2 อนุกรรมการภายในประเทศพิจารณา ขั้นตอนที่ 3 คณะกรรมการแห่งชาติว่าด้วยอนุสัญญาคุ้มครองมรดกโลก พิจารณาเอกสารนำเสนอ ขั้นตอนที่ 4 คณะรัฐมนตรีพิจารณาเอกสารนำเสนอ ขั้นตอนที่ 5 รัฐภาคีดำเนินการจัดส่งเอกสารนำเสนอไปยังศูนย์มรดกโลก

ขั้นตอนที่สาม ขั้นตอนการขึ้นทะเบียนมรดกโลกในส่วนการดำเนินการส่งเอกสารไปยังคณะกรรมการมรดกโลก ประกอบไปด้วย ขั้นตอนที่ 1 ฝ่ายเลขานุการของศูนย์มรดกโลกตรวจสอบความครบถ้วนของเอกสาร ขั้นตอนที่ 2 องค์กรที่ปรึกษาตรวจสอบเอกสารนำเสนอและประเมินแหล่งที่จะขอขึ้นทะเบียนมรดกโลก ขั้นตอนที่ 3 องค์กรที่ปรึกษาส่งผลประเมินให้ศูนย์มรดกโลกและรัฐภาคี ขั้นตอนที่ 4 รัฐภาคีมีหนังสือแก้ไขตามผลประเมินขององค์กรที่ปรึกษาถึงประธานคณะกรรมการมรดกโลก พร้อมกับสำเนาถึงองค์กรที่ปรึกษา ขั้นตอนที่ 5 คณะกรรมการมรดกโลกพิจารณาเอกสารนำเสนอในการประชุมสมัยสามัญ

#### ขั้นตอนการขึ้นทะเบียนเป็นมรดกโลก (หลังการส่งเอกสาร ไปยังศูนย์มรดกโลก)



#### ขั้นตอนการขึ้นทะเบียนเป็นมรดกโลก (หลังการส่งเอกสาร ไปยังศูนย์มรดกโลก)



สำหรับอำนาจในการพิจารณาเอกสารนำเสนอของคณะกรรมการมรดกโลก ประกอบไปด้วย 4 อำนาจ ได้แก่ (1) ประกาศขึ้นทะเบียนเป็นแหล่งมรดกโลก (2) ให้ส่งเอกสารกลับมาเสนอใหม่ (3) ให้เลื่อนการพิจารณา และ (4) ไม่รับการขึ้นทะเบียน



#### 4. การสัมมนากลุ่มย่อยเพื่อระดมความคิดเห็นผู้แทนท้องถิ่น (พื้นที่) ต่าง ๆ ที่อยู่ในกระบวนการขอรับการขึ้นทะเบียนเป็นแหล่งมรดกโลก

จำนวน 7 กลุ่ม ได้แก่

- กลุ่มที่ 1 แหล่งอุทยานประวัติศาสตร์ภูพระบาท จังหวัดอุดรธานี
- กลุ่มที่ 2 แหล่งวัดพระมหาธาตุ วรมหาวิหาร จังหวัดนครศรีธรรมราช
- กลุ่มที่ 3 แหล่งอนุสรณ์สถาน แหล่งและภูมิทัศน์วัฒนธรรมเชียงใหม่ ศูนย์กลางแห่งล้านนาจังหวัดเชียงใหม่
- กลุ่มที่ 4 แหล่งพระธาตุพนม อาคารประวัติศาสตร์และภูมิทัศน์ที่เกี่ยวข้อง
- กลุ่มที่ 5 แหล่งสงขลาและชุมชนที่เกี่ยวข้องริมทะเลสาบสงขลา
- กลุ่มที่ 6 แหล่งพระราชวังจันทน์ วัดพระศรีรัตนมหาธาตุ วรมหาวิหาร จังหวัดพิษณุโลก
- กลุ่มที่ 7 แหล่งพระธาตุภูเพ็ก จังหวัดสกลนคร

ทั้งนี้ สามารถสรุปรายละเอียดทางวิชาการและข้อเสนอสาธารณะจากเวทีสัมมนาได้ ดังต่อไปนี้

การสัมมนากลุ่มย่อยเพื่อระดมความคิดเห็นผู้แทนท้องถิ่น (พื้นที่) ต่าง ๆ ที่อยู่ในกระบวนการขอรับการขึ้นทะเบียนเป็นแหล่งมรดกโลก จำนวน 7 แห่ง โดยในการจัดแบ่งกลุ่มนั้น มีการแบ่งกลุ่มของแหล่งวัฒนธรรม 7 แหล่ง ออกเป็น 2 กลุ่ม โดยอาศัยขั้นตอนการขอขึ้นทะเบียนเป็นแหล่งมรดกโลกมาเป็นเกณฑ์ในการแบ่ง ได้แก่

1) กลุ่มแรก เป็นแหล่งที่กำลังอยู่ในขั้นตอนการพิจารณาของคณะกรรมการมรดกโลกในการประชุมสมัยสามัญ ได้แก่ แหล่งอุทยานประวัติศาสตร์ภูพระบาท จังหวัดอุดรธานี โดยกลุ่มดังกล่าวนี้จะระดมความคิดเห็นใน 2 ประเด็นย่อย ได้แก่ (1) ประเด็นแรก ถอดบทเรียนเกี่ยวกับปัญหา อุปสรรคและวิธีการแก้ไขปัญหาต่าง ๆ ในกระบวนการขอขึ้นทะเบียน และ (2) ประเด็นที่สอง แผนการบริหารจัดการพื้นที่ภายหลังจากการได้รับการขึ้นทะเบียน

2) กลุ่มที่สอง เป็นการแบ่งกลุ่มที่เป็นแหล่งวัฒนธรรมที่อยู่ในช่วงการจัดทำบัญชีรายชื่อเบื้องต้น (Tentative List) ซึ่งเป็นขั้นตอนภายในประเทศ และกลุ่มที่อยู่ระหว่างการหารือและเตรียมการเพื่อการขอขึ้นทะเบียนเป็นแหล่งมรดกโลก ซึ่งได้แก่ แหล่งวัดพระมหาธาตุ วรมหาวิหาร จังหวัดนครศรีธรรมราช, แหล่งอนุสรณ์สถาน แหล่งและภูมิทัศน์วัฒนธรรมเชียงใหม่ ศูนย์กลางแห่งล้านนา จังหวัดเชียงใหม่, แหล่งพระธาตุพนม อาคารประวัติศาสตร์และภูมิทัศน์ที่เกี่ยวข้อง, แหล่งสงขลาและชุมชนที่เกี่ยวข้องริมทะเลสาบสงขลา, แหล่งพระราชวังจันทน์ วัดพระศรีรัตนมหาธาตุ วรมหาวิหาร จังหวัดพิษณุโลก และแหล่งพระธาตุภูเพ็ก จังหวัดสกลนคร โดยกลุ่มดังกล่าวนี้จะระดมความคิดเห็นใน 2 ประเด็นย่อย ได้แก่ (1) ประเด็นแรก การถอดบทเรียนเกี่ยวกับปัญหาอุปสรรค และวิธีการแก้ไขปัญหาต่าง ๆ ในกระบวนการเตรียมและการขอขึ้นทะเบียน และ (2) ประเด็นที่สอง ความต้องการในการได้รับสนับสนุนในการเตรียมและการขอขึ้นทะเบียนจากหน่วยงานของรัฐและหน่วยงานอื่น ๆ

ทั้งนี้ มีการจำแนกประเด็นในการระดมความคิดเห็นออกเป็น 4 ประเด็น ได้แก่

1) การสอบถามความเห็นเกี่ยวกับการขึ้นทะเบียนแหล่งวัฒนธรรมเป็นแหล่งมรดกโลกว่า “เห็นด้วย” หรือ “ไม่เห็นด้วย”

กลุ่มที่ 1 เห็นชอบแบบเอกฉันท์ให้มีการเสนอขอขึ้นทะเบียนแหล่งอุทยานประวัติศาสตร์ ภูพระบาท จังหวัดอุดรธานี

กลุ่มที่ 2 เห็นชอบแบบเอกฉันท์ให้มีการเสนอขอขึ้นทะเบียนแหล่งวัดพระมหาธาตุ วรมหาวิหาร จังหวัดนครศรีธรรมราช

กลุ่มที่ 3 เห็นชอบ 4 เสียง และไม่เห็นชอบ 1 เสียง โดยไม่ประสงค์ลงคะแนน 2 เสียง ให้มีการเสนอขอขึ้นทะเบียนแหล่งอนุสรณ์สถาน แหล่งและภูมิทัศน์วัฒนธรรมเชียงใหม่ ศูนย์กลางแห่งล้านนา จังหวัดเชียงใหม่

กลุ่มที่ 4 เห็นชอบแบบเอกฉันท์ให้มีการเสนอขอขึ้นทะเบียนแหล่งพระธาตุพนม อาคารประวัติศาสตร์และภูมิทัศน์ที่เกี่ยวข้อง

กลุ่มที่ 5 เห็นชอบแบบเอกฉันท์ให้มีการเสนอขอขึ้นทะเบียนแหล่งสงขลาและชุมชนที่เกี่ยวข้องริมทะเลสาบสงขลา

กลุ่มที่ 6 เห็นชอบ 16 เสียง และไม่เห็นชอบด้วย 3 เสียง ให้มีการเสนอขอขึ้นทะเบียนแหล่งอนุสรณ์สถานแหล่งพระราชวังจันทน์ วัดพระศรีรัตนมหาธาตุ วรมหาวิหาร จังหวัดพิษณุโลก

กลุ่มที่ 7 ไม่มีการลงความเห็นเกี่ยวกับแหล่งพระธาตุภูเพ็ก จังหวัดสกลนคร

2) ปัญหา อุปสรรคในการเตรียมการและการขอขึ้นทะเบียนเป็นแหล่งมรดกโลกและแนวทางการแก้ไข

(1) ปัญหา อุปสรรคในการเตรียมการและการขอขึ้นทะเบียนเป็นแหล่งมรดกโลก

ปัญหาด้านองค์ความรู้และการจัดทำเอกสาร

- การขาดองค์ความรู้ทางวิชาการในการจัดทำ Tentative List และ Nomination File เนื่องจากมีการเปลี่ยนแปลงบ่อย มีรายละเอียดและข้อกำหนดจำนวนมาก

- ข้อมูลที่นำเสนอในเอกสารเพื่อขอขึ้นทะเบียนเป็นแหล่งมรดกโลก ไม่สอดคล้องกับสภาพความเป็นจริงของพื้นที่ วัฒนธรรม และโบราณสถาน

- การขาดข้อมูลทางวิชาการ เอกสารลายลักษณ์อักษร และหลักฐานที่น่าเชื่อถือ ครบถ้วนเกี่ยวกับคุณค่าทางวัฒนธรรมและด้านสถาปัตยกรรมของโบราณสถานที่จะขอขึ้นทะเบียนเป็นแหล่งมรดกโลก

- เอกสารที่ใช้ประกอบการขอขึ้นทะเบียนเป็นงานที่มีลักษณะเป็นงานวิจัย ซึ่งขาดการอธิบายถึงความสำคัญ คุณค่า และความโดดเด่นของแหล่งทางวัฒนธรรม

- หลายแหล่งวัฒนธรรมมีการยื่นขอขึ้นทะเบียนแล้ว และอยู่ในช่วงการจัดทำบัญชีรายชื่อเบื้องต้น (Tentative List) ในขณะที่องค์การยูเนสโกมีการปรับปรุงข้อกำหนด และรายละเอียดของเอกสารประกอบการขอขึ้นทะเบียน ดังนั้น เอกสารเดิมที่เคยจัดส่งไปอาจไม่สอดคล้องกับข้อกำหนดต่าง ๆ ที่ถูกกำหนดในปัจจุบัน

ปัญหาด้านการบริหารจัดการเกี่ยวกับการขอขึ้นทะเบียน

- การขาดคณะทำงานในลักษณะการบูรณาการความร่วมมือระหว่างผู้ที่มีความสามารถ ความเชี่ยวชาญที่ครอบคลุมในหลากหลายสาขา ทั้งทางด้านกฎหมาย วัฒนธรรม ประวัติศาสตร์ สถาปัตยกรรม วิศวกรรมหรือศาสตร์อื่น ๆ ที่เกี่ยวข้องร่วมกันเพื่อจัดทำเอกสารสำหรับการขอขึ้นทะเบียนเป็นแหล่งมรดกโลก

- การขาดความต่อเนื่องของผู้รับผิดชอบในการผลักดันการขอขึ้นทะเบียนแหล่งวัฒนธรรมเป็นแหล่งมรดกโลก อาทิ ผู้ว่าราชการจังหวัดที่โยกย้ายหรือเกษียณอายุ การเปลี่ยนผู้บริหารท้องถิ่น รวมทั้งการเปลี่ยนหน่วยงานและเจ้าหน้าที่ที่รับผิดชอบ เช่น จากเดิมสังกัดกระทรวงศึกษาธิการ และเปลี่ยนมาเป็นเจ้าหน้าที่สังกัดกระทรวงวัฒนธรรม เป็นต้น

- พื้นที่ที่ขอขึ้นทะเบียนเป็นแหล่งมรดกโลกมีพื้นที่กว้างเกินไป มีอาณาบริเวณที่เกี่ยวข้องกับหลายหน่วยงานที่รับผิดชอบ รวมทั้งมีกฎหมายที่เกี่ยวข้องหลายฉบับ ทำให้ไม่สามารถบริหารจัดการแนวทาง และวางแผนงานร่วมกันได้

- การขาดการมีส่วนร่วมของประชาชนในการบริหารจัดการ ปกป้องแหล่งวัฒนธรรม และประชาชนไม่สนับสนุนการขอขึ้นทะเบียนเป็นแหล่งมรดกโลก เนื่องจากความหวงกังวลของประชาชนหรือองค์กรเกี่ยวกับผลกระทบที่จะเกิดขึ้นกับคุณภาพชีวิตและความเป็นอยู่ภายหลังเมื่อมีการขึ้นทะเบียนมรดกโลกแล้ว

- การขาดการสื่อสารและสร้างความเข้าใจกับประชาชนในพื้นที่เกี่ยวกับการขึ้นทะเบียนแหล่งวัฒนธรรมเป็นแหล่งมรดกโลก

- การขาดพื้นที่หรือเวทีในการปรึกษาหารือ แลกเปลี่ยน และหาทางออกร่วมกันระหว่างบุคคล องค์กรที่มีความคิดเห็นแตกต่างกันในการขอขึ้นทะเบียนเป็นแหล่งมรดกโลกในการหาทางออกร่วมกัน

ปัญหาด้านระบบการสนับสนุนการขอขึ้นทะเบียน

- หน่วยงานของรัฐที่หน้าที่สนับสนุนการขอขึ้นทะเบียนแหล่งวัฒนธรรมเป็นแหล่งมรดกโลก และบุคคลที่รับผิดชอบโครงการขอขึ้นทะเบียนเป็นแหล่งมรดกโลกขาดความเข้าใจที่ถูกต้องเกี่ยวกับเงื่อนไข กฎเกณฑ์และข้อกำหนดต่าง ๆ ที่องค์การยูเนสโกหรือองค์กรอื่นกำหนดไว้ใน การขอขึ้นทะเบียนเป็นแหล่งมรดกโลก

- ขาดผู้เชี่ยวชาญในการให้คำปรึกษาและคำแนะนำในกรณีที่มีข้อสงสัยหรือมีปัญหาในการจัดเตรียมเอกสารเพื่อขอขึ้นทะเบียน

(2) แนวทางแก้ไขปัญหาเพื่อการเตรียมการและการขอขึ้นทะเบียนเป็นแหล่งมรดกโลก

ข้อเสนอด้านการจัดการองค์ความรู้และการจัดทำเอกสาร

- ควรมีการวางแผนและบริหารจัดการให้มีการเก็บข้อมูลทางวิชาการที่เกี่ยวข้องกับแหล่งวัฒนธรรมที่จะขอขึ้นทะเบียนอย่างต่อเนื่อง

- เก็บข้อมูลเอกสารลายลักษณ์อักษร และหลักฐานที่เกี่ยวข้องกับการขอขึ้นทะเบียนให้สอดคล้อง ครบถ้วน ตามเงื่อนไข ข้อกำหนด และกฎเกณฑ์ต่าง ๆ ที่เกี่ยวข้องกับการขอขึ้นทะเบียนแหล่งมรดกโลก

- จัดทำเอกสารให้ครบถ้วน สมบูรณ์ก่อนที่จะมีการแปลเป็นภาษาอังกฤษโดยผู้เชี่ยวชาญด้านภาษาซึ่งมีความเข้าใจในบริบททางวัฒนธรรมและแนวทางการจัดทำเอกสารเพื่อการขอขึ้นทะเบียนเป็นแหล่งมรดกโลกให้พร้อม ก่อนยื่นขอขึ้นทะเบียนเป็นแหล่งมรดกโลก

- ดำเนินการจัดทำเอกสาร ตรวจสอบความถูกต้องครบถ้วนสมบูรณ์ของเอกสาร โดย SEAMEO SPAFA เพื่อนำเสนอต่อกรมศิลปากรต่อไป

ข้อเสนอการบริหารจัดการเกี่ยวกับการขอขึ้นทะเบียน

- ดำเนินการบริหารและสื่อสารกับประชาชนเพื่อให้เกิดความตระหนักรู้และเวทีความร่วมมือกับประชาชน ชุมชนในพื้นที่เพื่อให้การดำเนินการขอขึ้นทะเบียนมรดกโลกเป็นไปอย่างราบรื่น

- บริหารจัดการความร่วมมือเพื่อให้เกิดข้อตกลงและทางออกร่วมกันระหว่างกลุ่มที่มีผลประโยชน์และความเห็นที่แตกต่างกันในเรื่องการขอขึ้นทะเบียนแหล่งมรดกโลก

- กำหนดบุคลากรที่มีความเชี่ยวชาญทางวิชาการที่เกี่ยวข้องกับการขอขึ้นทะเบียนแหล่งมรดกโลกมาทำหน้าที่เป็นผู้รับผิดชอบโครงการขอขึ้นทะเบียนแหล่งมรดกโลก โดยทำหน้าที่จัดทำเอกสารนำเสนอและรวบรวมคณะทำงานที่มีความสามารถ และความเชี่ยวชาญในหลากหลายสาขา มาทำงานร่วมกัน

- วางแผนบริหารจัดการพื้นที่เพื่ออนุรักษ์แหล่งมรดกโลกให้ถูกต้อง ครบถ้วน และกำหนดหน่วยงานที่รับผิดชอบให้ชัดเจนก่อนที่จะยื่นขอเสนอเพื่อขอขึ้นทะเบียนแหล่งมรดกโลก

- จัดตั้งคณะกรรมการที่รับผิดชอบในระดับประเทศ และตั้งคณะทำงานทำแผนและขับเคลื่อนระดับจังหวัดและระดับพื้นที่

- มีการจัดสรรงบประมาณอุดหนุนสำหรับการจัดเตรียมความพร้อมของแหล่งวัฒนธรรม การศึกษาเกี่ยวกับแหล่งวัฒนธรรม และการจัดเตรียมเอกสารเพื่อขอขึ้นทะเบียนเป็นแหล่งมรดกโลก

**3) ข้อเสนอที่เกี่ยวข้องกับระบบสนับสนุนการขอขึ้นทะเบียน: ด้านวิชาการ บุคลากร หน่วยงาน แผนงาน งบประมาณ และโครงสร้างพื้นฐานของรัฐ**

- การจัดตั้งคณะกรรมการ: ดำเนินการจัดตั้งคณะกรรมการระดับชาติ และในระดับท้องถิ่น (พื้นที่) ซึ่งมีความหลากหลาย ซึ่งมีบทบาทเชิงรุกในการสนับสนุนและส่งเสริมการขึ้นทะเบียนแหล่งมรดกโลก โดยตรง

- การจัดทำแผนแม่บท: จัดทำแผนแม่บทกลางของประเทศเพื่อวางแผนระยะสั้น ระยะกลาง และระยะยาว เพื่อมุ่งให้เกิดความร่วมมือร่วมใจและระบบการสนับสนุนกันระหว่างประชาชน องค์กรปกครองส่วนท้องถิ่น ราชการบริหารส่วนภูมิภาค และราชการบริหารส่วนกลาง ในการขอขึ้นทะเบียนแหล่งมรดกโลกและบริหารจัดการพัฒนา รวมถึงอนุรักษ์แหล่งมรดกโลก

- การจัดสรรงบประมาณ: จัดสรรงบประมาณให้แก่โครงการสนับสนุนโครงการการขอขึ้นทะเบียนแหล่งมรดกโลก โดยจัดสรรงบประมาณที่เพียงพอเพื่อการบริหารจัดการในภาพรวมของประเทศ และจัดสรรงบประมาณสำหรับท้องถิ่น (พื้นที่) ที่ต้องการให้แหล่งวัฒนธรรมได้รับการขึ้นทะเบียนเป็นมรดกโลก

- ความช่วยเหลือจากผู้เชี่ยวชาญ: เป็นการให้ความช่วยเหลือ สนับสนุนจากผู้เชี่ยวชาญ ใน 3 มิติ ได้แก่ ผู้เชี่ยวชาญด้านการจัดทำเอกสารเพื่อขอขึ้นทะเบียน ผู้เชี่ยวชาญด้านศาสตร์ต่าง ๆ ที่เกี่ยวข้อง และผู้เชี่ยวชาญพื้นที่

- การมีระบบพี่เลี้ยง: การถ่ายทอดประสบการณ์ บทเรียน ความรู้ และความเชี่ยวชาญจากผู้เชี่ยวชาญ หน่วยงานที่เกี่ยวข้อง และผู้รับผิดชอบในพื้นที่ที่ได้รับการขึ้นทะเบียนเป็นมรดกโลก

จะทำให้เกิดการแลกเปลี่ยนและเรียนรู้ร่วมกันเพื่อการขับเคลื่อนสู่การขึ้นทะเบียนเป็นแหล่งมรดกโลกที่เท่าทันกับความเปลี่ยนแปลงในบริบทต่าง ๆ

- เพิ่มบทบาทขององค์กรปกครองส่วนท้องถิ่น: โดยให้องค์กรปกครองส่วนท้องถิ่นมีหน้าที่และอำนาจเพิ่มขึ้นตามกฎหมายในการส่งเสริม สนับสนุน และมีส่วนร่วมในกระบวนการขอขึ้นทะเบียนและการบริหารจัดการพื้นที่แหล่งมรดกโลก

- การพัฒนาด้านโครงสร้างพื้นที่: โดยการจัดทำแผนยกระดับโครงสร้างพื้นฐานของประเทศด้านต่าง ๆ โดยเฉพาะด้านคมนาคมเพื่อรองรับการท่องเที่ยวแหล่งมรดกโลกที่ตั้งอยู่ในพื้นที่เมืองรอง

- สร้างระบบที่ทำให้เกิดการกระจายความมั่นคงทางเศรษฐกิจ: สร้างระบบที่ทำให้เกิดความเชื่อมโยงและการกระจายรายได้จากแหล่งมรดกโลกไปสู่ประชาชน ชุมชนในพื้นที่ให้มีรายได้เพิ่มขึ้น

- การวางกฎ ระเบียบ กฎเกณฑ์ร่วมกัน: โดยหน่วยงานที่เกี่ยวข้องต้องออกกฎเกณฑ์เกี่ยวกับเขตพื้นที่บริเวณรอบแหล่งมรดกโลกและกำหนดการใช้ประโยชน์พื้นที่ให้ชัดเจนเพื่อประสานผลประโยชน์ในการตอบสนองการพัฒนาเศรษฐกิจและการอนุรักษ์แหล่งมรดกโลกให้ลงตัว

**4) แนวทาง หรือแผนการจัดการและการบริหารพื้นที่ซึ่งจะเกิดขึ้นภายหลังการขึ้นทะเบียนเป็นแหล่งมรดกโลก**

- จัดทำแผนการบริหารจัดการให้เกิดผลประโยชน์ทางเศรษฐกิจสูงสุดจากการท่องเที่ยวหรือธุรกิจอื่น ๆ ที่จะเกิดขึ้นในพื้นที่ที่ถูกขึ้นทะเบียนเป็นแหล่งมรดกโลก

- จัดทำแผนการบริหารการท่องเที่ยวในแหล่งมรดกโลกเพื่อเกิดการท่องเที่ยวอย่างยั่งยืน (Sustainable tourism)

- จัดทำแผนการสร้างความรู้และความร่วมมือกับประชาชนในพื้นที่เพื่อวางแผนทางและแผนร่วมกันกับหน่วยงานของรัฐในการบริหารจัดการและการอนุรักษ์แหล่งมรดกโลก

- จัดทำแผนพัฒนาโครงสร้างพื้นฐานด้านคมนาคมและบริการสาธารณะเพื่อเอื้อให้การเข้าถึงและการท่องเที่ยวแหล่งมรดกโลกเป็นไปได้โดยสะดวกและง่าย

- จัดทำแผนการสร้างกิจกรรมให้ประชาชนและนักท่องเที่ยวเข้าใจองค์ความรู้ที่เกี่ยวข้องกับแหล่งมรดกโลกมากยิ่งขึ้น

- จัดทำแผนงานรับผิดชอบและหน่วยงานรัฐที่รับผิดชอบในการดูแลแหล่งมรดกโลกที่ครบถ้วนและชัดเจน

---