



## สรุปผลการสำรวจความคิดเห็นประชาชน หลังการเลือกตั้ง 23 ธันวาคม 2550

สำนักวิจัยและพัฒนา  
สถาบันพระปกเกล้า

ระยะเวลาที่สำรวจ หลังการเลือกตั้งจนถึงสิ้นในเดือน กุมภาพันธ์ 2551

การสุ่มตัวอย่างตามหลักความน่าจะเป็น โดยการสุ่มแบบกลุ่มและเป็นระบบ จากบัญชีรายชื่อผู้มีสิทธิเลือกตั้ง  
จำนวน 1990 ตัวอย่าง เป็นชาย ร้อยละ 46.8 เป็นหญิงร้อยละ 53.2

### 1. ประเด็นสำคัญที่สุดในการเลือกตั้ง ครั้งนี้คือ

ประเด็น	ร้อยละ
เศรษฐกิจ	66.1
การทุจริต คอร์รัปชัน	8.9
การว่างงาน	5.4
เศรษฐกิจพอเพียง	3.8
การศึกษา	3.1
ความปลอดภัยในชีวิตและทรัพย์สิน	2.5
อาชญากรรม	2.4
อื่นๆ	7.8

### 2. ปัญหาการเมืองที่สำคัญที่สุดที่ประเทศไทยกำลังประสบอยู่

ประเด็นปัญหา	ร้อยละ
การทุจริตคอร์รัปชัน	22.3
ความแตกแยกไม่เท่าเทียม	21.0
ความรุนแรงทางการเมือง	18.7
ความไม่มีเสถียรภาพทางการเมือง	12.4
รัฐบาลมาจากรัฐประหาร	8.9
ขาดการรับฟังความคิดเห็น	5.8
รัฐบาลภายใต้การควบคุมของนายทุน	4.7
สิทธิทางการเมือง	1.8
อื่นๆ	1.3
ไม่ตอบ	3.1

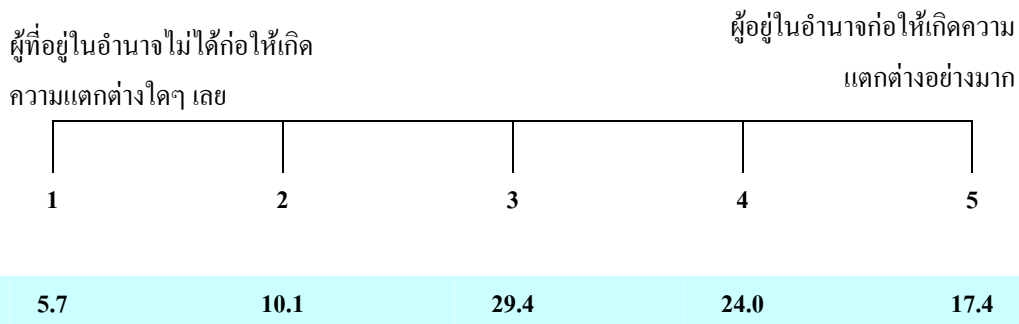


3. เมื่อคิดถึงปัญหาทางการเมืองที่สำคัญที่สุดที่ประเทศไทยประสบอยู่ ท่านคิดว่าพรรคการเมืองใด จะสามารถจัดการกับปัญหาได้ดีที่สุด

พรรคการเมือง	ร้อยละ
1. พรรคพลังประชาชน	49.4
1. พรรคประชาธิปัตย์	24.0
3. พรรคชาติไทย	2.0
4. พรรคเพื่อแผ่นดิน	0.5
5. พรรครวมใจไทยชาติพัฒนา	0.6
6. พรรคมัชฌิมาธิปไตย	0.2
ไม่มีพรรคการเมืองใด	8.5
ไม่ตอบ	14.8

4. มีบางคนกล่าวว่าไม่มีความแตกต่างใดๆ เลยไม่ว่าใครจะอยู่ในอำนาจก็ตาม แต่บางคนก็กล่าวว่าผู้ที่อยู่ในอำนาจก่อให้เกิดความแตกต่างอย่างมาก

ร้อยละ



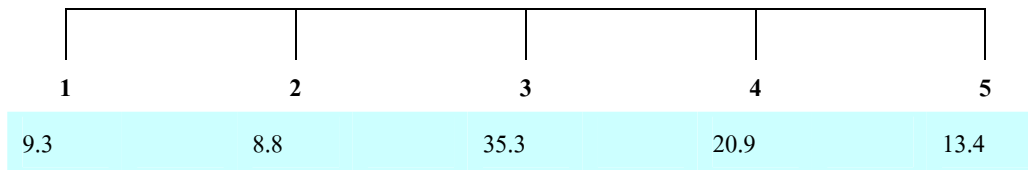


5. บางคนกล่าวว่าไม่ว่าจะลงคะแนนเสียงให้ผู้สมัครรับเลือกตั้งคนใดก็ไม่ก่อให้เกิดความแตกต่างใดๆ เลย แต่บางคนก็กล่าวว่าการลงคะแนนเสียงให้ผู้สมัครรับเลือกตั้งคนใดก่อให้เกิดความแตกต่างอย่างมาก

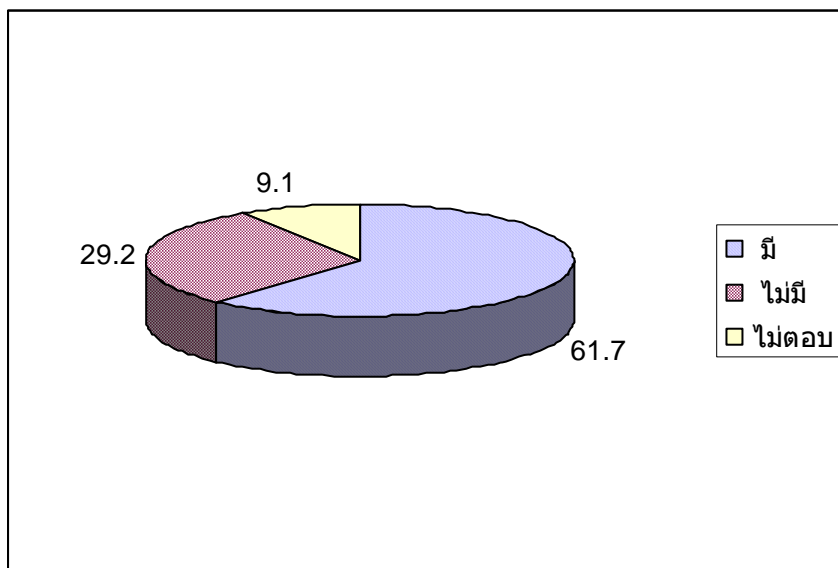
ร้อยละ

ไม่ว่าจะลงคะแนนเสียงให้ผู้สมัครรับเลือกตั้งคนใดไม่ได้ก่อให้เกิดความแตกต่างใดๆเลย

การลงคะแนนเสียงให้ผู้สมัครรับเลือกตั้งคนใดก่อให้เกิดความแตกต่างอย่างมาก



6. มีพรรคการเมืองในประเทศไทยที่เป็นตัวแทนทางแนวความคิดของท่านได้อย่างดีหรือไม่



7. พรรคการเมืองใดที่เป็นตัวแทนทางแนวความคิดของท่านได้ดีที่สุด

พรรคการเมือง	ร้อยละ
1. พรรคพลังประชาชน	58
1. พรรคประชาธิปัตย์	26.8
3. พรรคชาติไทย	2.5
4. พรรคเพื่อแผ่นดิน	0.8
5. พรรครวมใจไทยชาติพัฒนา	0.9



6. พรรคมัชฌิมาธิปไตย	0.3
ไม่มีพรรคการเมืองใด	0.9
ไม่ตอบ	10.9

ประชาชนส่วนใหญ่หรือกว่าครึ่ง ยังเห็นว่ามิพรรคการเมืองที่เป็นตัวแทนความคิดได้ดี โดยพรรคพลังประชาชน และประชาธิปัตย์ เป็นพรรคสองพรรคที่ประชาชนกว่า ร้อยละ 80 ของกลุ่มที่ตอบว่ามีคิดว่าเป็นตัวแทนความคิดของพวกเขาได้ดีที่สุด

8. ถ้าไม่คำนึงถึงความรู้สึกที่ท่านมีต่อพรรคการเมือง ท่านคิดว่ามี หัวหน้าพรรคการเมือง ในการเลือกตั้งครั้งที่ผ่านมาเป็นตัวแทนทางแนวความคิดของท่านได้อย่างดีหรือไม่

	ร้อยละ
. มี	60.4
ไม่มี	29.5
ปฏิเสธที่จะตอบ	10.1

หัวหน้าพรรคการเมืองคนใดเป็นตัวแทนทางแนวความคิดของท่านได้ดีที่สุด

ชื่อหัวหน้าพรรคการเมือง	ร้อยละ
นายสมัคร สุขนทรเวช	56.4
นายอภิสิทธิ์ เวชชาชีวะ	25.7
นายบรรหาร ศิลปอาชา	2.8
นายสุวิทย์ คุณกิตติ	0.8
พลเอกเชษฐา ฐานะจาโร	0.7
นายประชัย เลี่ยวไพรัตน์	0.1
. นายเสนาะ เทียนทอง	0.1
ไม่มี	2.0
ปฏิเสธที่จะตอบ	11.5



9. ในช่วงการรณรงค์หาเสียงการเลือกตั้ง คุณคิดว่ามีความแตกต่างกันอย่างมาก มีความแตกต่างกันเล็กน้อย หรือ ไม่มีความแตกต่างกันเลยระหว่างพรรคการเมือง

คำตอบ	ร้อยละ
มีความแตกต่างกันอย่างมาก	23.8
มีความแตกต่างกันเล็กน้อย	49.1
ไม่มีความแตกต่างกันเลย	27.1

10. การมีส่วนร่วมเกี่ยวข้องกับารรณรงค์หาเสียงการเลือกตั้ง

ท่านติดตามการรณรงค์หาเสียงการเลือกตั้งอย่างใกล้ชิดมากแค่ไหน

คำตอบ	ร้อยละ
ใกล้ชิดมาก	6.5
ค่อนข้างใกล้ชิด	21.3
ไม่ค่อยใกล้ชิด	42.6
ไม่ใกล้ชิดเลย	26.2
ปฏิเสธที่จะตอบ	3.4

11. ความพึงพอใจต่อกระบวนการทางประชาธิปไตย

โดยรวม ท่านพึงพอใจอย่างมาก / ค่อนข้างพึงพอใจ / ไม่พึงพอใจอย่างมาก หรือ ไม่พอใจเลย กับกระบวนการทางประชาธิปไตยในประเทศไทย

คำตอบ	ร้อยละ
พึงพอใจอย่างมาก	21.5
ค่อนข้างพึงพอใจ	57.5
ไม่พึงพอใจอย่างมาก	13.0
ไม่พึงพอใจเลย	4.4
ปฏิเสธที่จะตอบ	3.6



## 12. ท่านมีความใกล้ชิดกับพรรคการเมืองใดเป็นพิเศษหรือไม่

คำตอบ	ร้อยละ
ใช่	6.3
ไม่ใช่	84.2
ไม่ตอบ	9.5

## 13. ถ้าตอบว่า ใช่ ท่านรู้สึกใกล้ชิดกับพรรคการเมืองใดมากที่สุด

พรรคการเมือง	ร้อยละ
1.พรรคพลังประชาชน	54.1
1.พรรคประชาธิปัตย์	38.3
3. พรรคชาติไทย	4.5
4. พรรคเพื่อแผ่นดิน	1.5
5. พรรครวมใจไทยชาติพัฒนา	0.8
6. พรรคสมัครใจไทย	0.4
7. ประชากร	0.4

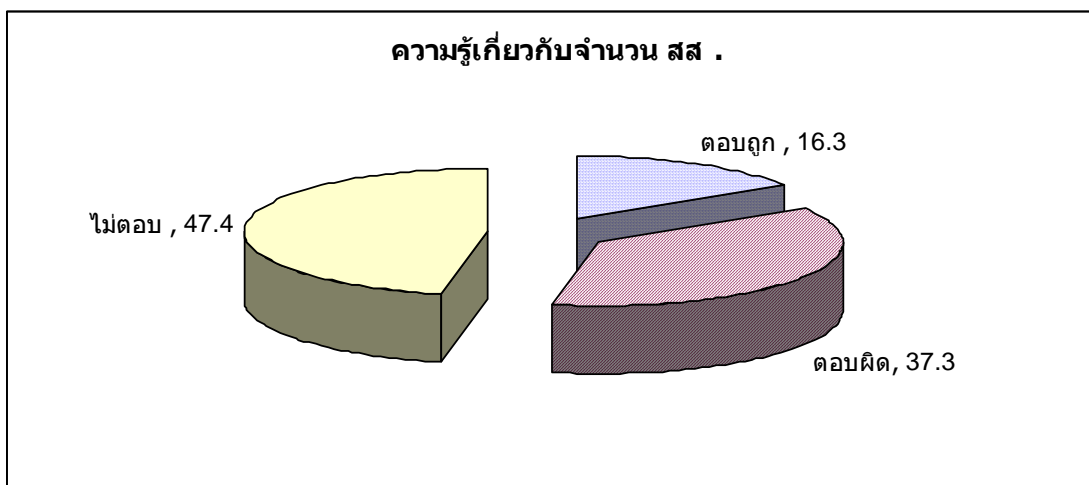
## 14. ความรู้เกี่ยวกับการเลือกตั้ง

14.1 จำนวน สส. ทั้งหมดตามรัฐธรรมนูญแห่งราชอาณาจักรไทยพุทธศักราช 2550

ตอบถูก ร้อยละ 16.3

ตอบผิด ร้อยละ 37.3

ไม่ตอบ ร้อยละ 47.4

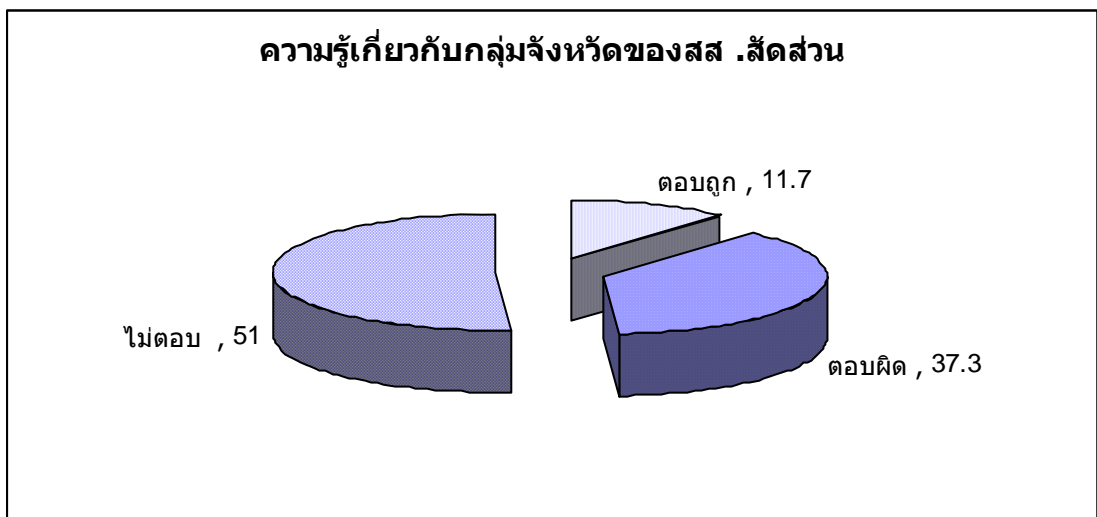




ประชาชนส่วนใหญ่หรือเกือบครึ่งหนึ่งไม่ตอบคำถามนี้ ในขณะที่มีผู้ตอบคำถามร้อยละ 52.6 ในจำนวนนี้มีเพียงร้อยละ 16.3 ที่ตอบถูกว่ามีสส. 480 คน และอีกร้อยละ 37.3 ตอบผิด

#### 14.2 การเลือกตั้งสส. แบบสัดส่วนมีการแบ่งกลุ่มจังหวัดทั่วประเทศออกเป็นกี่กลุ่ม

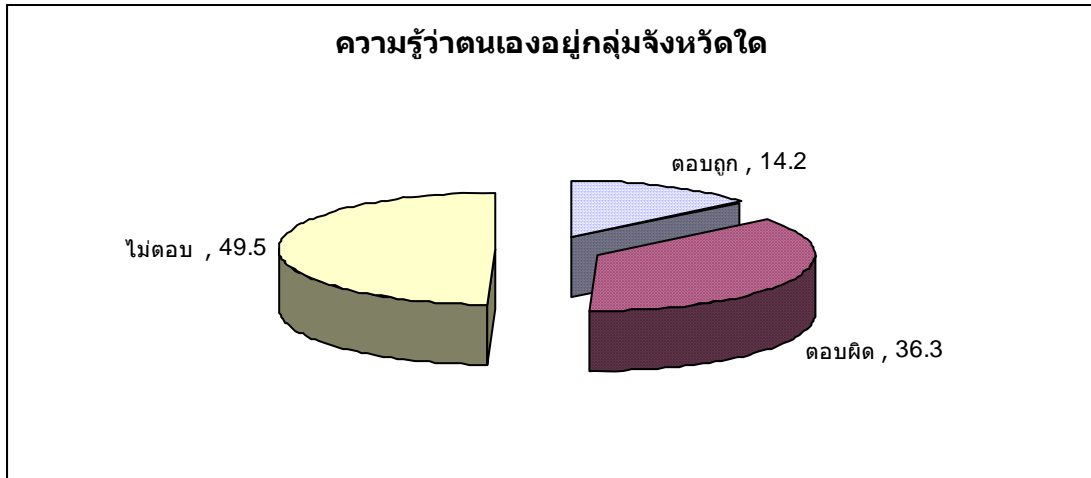
ตอบถูก	ร้อยละ 11.7
ตอบผิด	ร้อยละ 37.3
ไม่ตอบ	ร้อยละ 51.0



ประชาชนส่วนใหญ่หรือครึ่งหนึ่งไม่ตอบคำถามนี้ ในขณะที่มีผู้ตอบคำถามร้อยละ 49.0 ในจำนวนนี้มีเพียงร้อยละ 11.7 ที่ตอบถูกว่ามีกลุ่มจังหวัด 8 กลุ่ม และอีกร้อยละ 37.3 ตอบผิด

#### 14.3 ท่านทราบหรือไม่ว่าท่านอยู่ในกลุ่มจังหวัดใด ในการเลือกตั้งสส.แบบสัดส่วน

ตอบถูก	ร้อยละ 14.2
ตอบผิด	ร้อยละ 36.3
ไม่ตอบ	ร้อยละ 49.5



ประชาชนส่วนใหญ่หรือครึ่งหนึ่งไม่ตอบคำถามนี้ ในขณะที่มีผู้ตอบคำถามเพียงร้อยละ 14.2 ที่ตอบถูกว่าจังหวัดของตนเองอยู่ในกลุ่มจังหวัดใด และอีกร้อยละ 36.3 ตอบผิด

ดังนั้นจากการเปลี่ยนระบบการเลือกตั้ง และจำนวนสมาชิกสภาผู้แทนราษฎร ประชาชนมีความรู้ในเรื่องการเลือกตั้งตามรัฐธรรมนูญใหม่ ไม่ถึง 1 ใน 5 ประเด็นที่มีความรู้้น้อยที่สุดคือ จำนวนกลุ่มจังหวัด

กฎหมายสูงสุดมีความหมายอย่างไร



สอบถามข้อมูลเพิ่มเติมที่

สำนักวิจัยและพัฒนา สถาบันพระปกเกล้า โทร 02-5277830-9 ต่อ 2403 หรือ 2406

[www.kpi.ac.th](http://www.kpi.ac.th)